



bindi



Casa abierta al tiempo



Inequidad en la desigualdad

¿Por qué algunos grupos de personas con cierto tipo de discapacidad tienen una mayor o menor presencia en la educación superior?



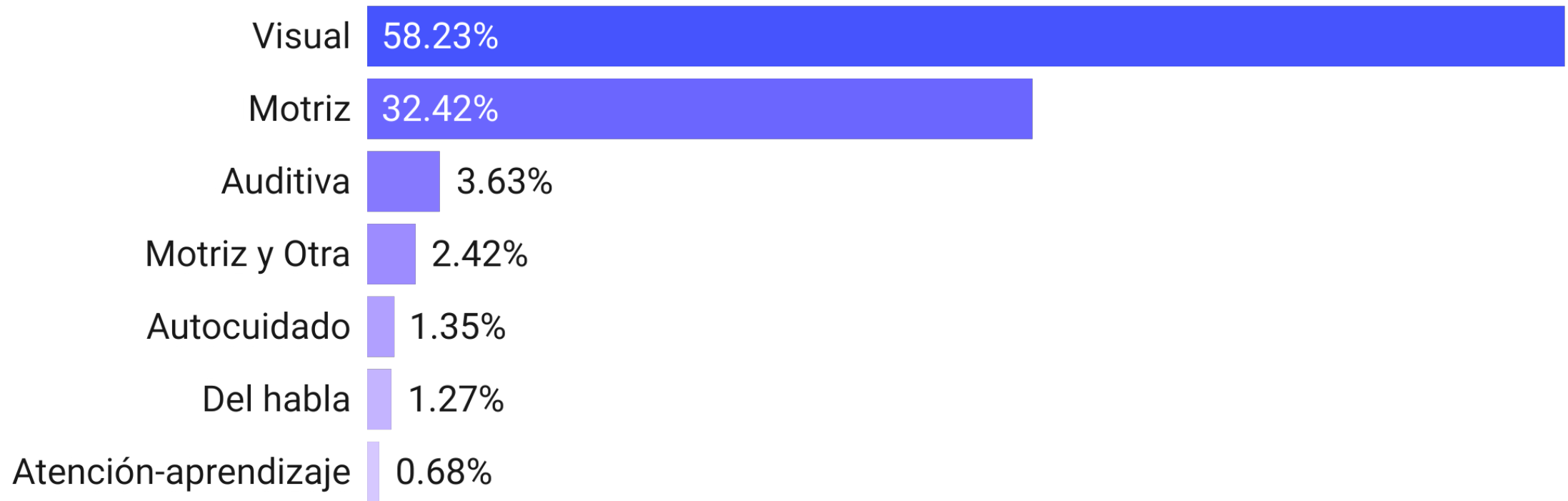
Estudiantes matriculados en Educación Superior (2018)



■ Sin Discapacidad ■ Con Discapacidad

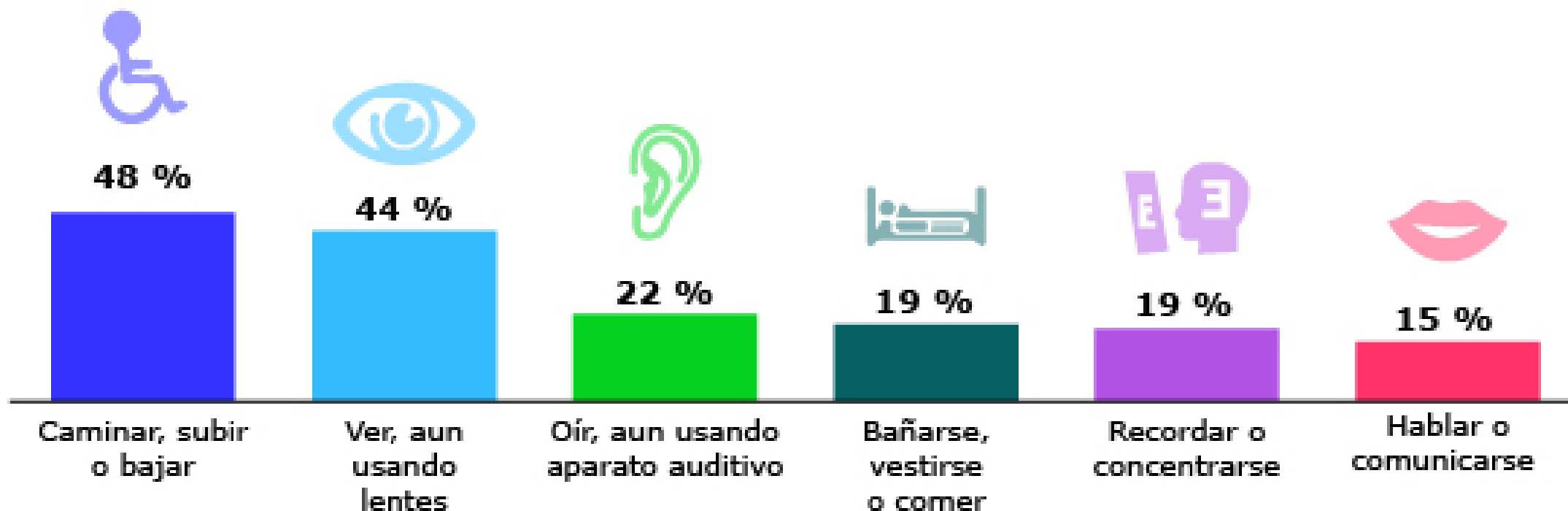
Fuente: OBINDI, a partir de datos de la ENIGH 2018, INEGI

Estudiantes Matriculados en Educación Superior según tipo de discapacidad (2018)



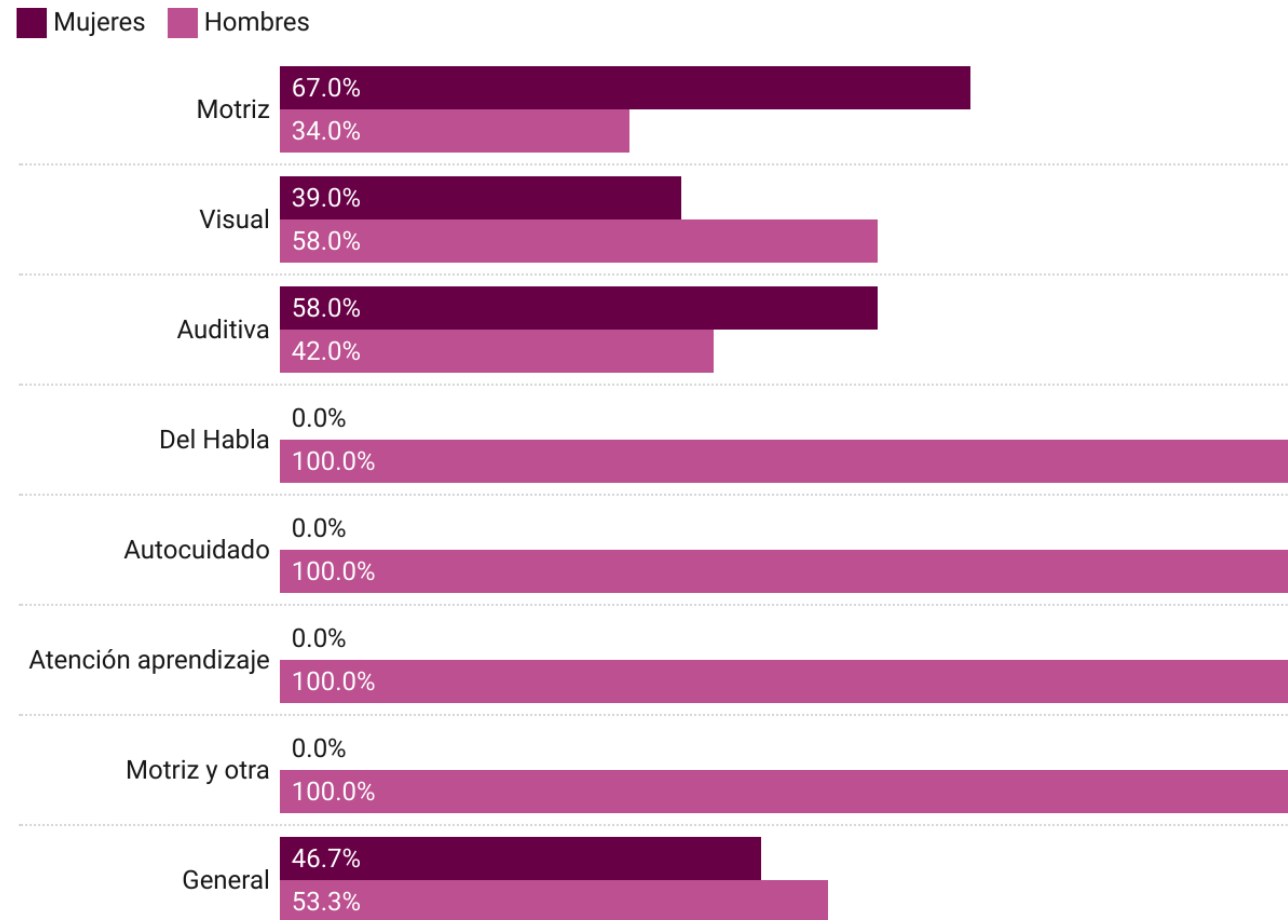
Fuente: OBINDI, a partir de datos de la ENIGH 2018, INEGI

Población con discapacidad según su tipo (Censo 2020)



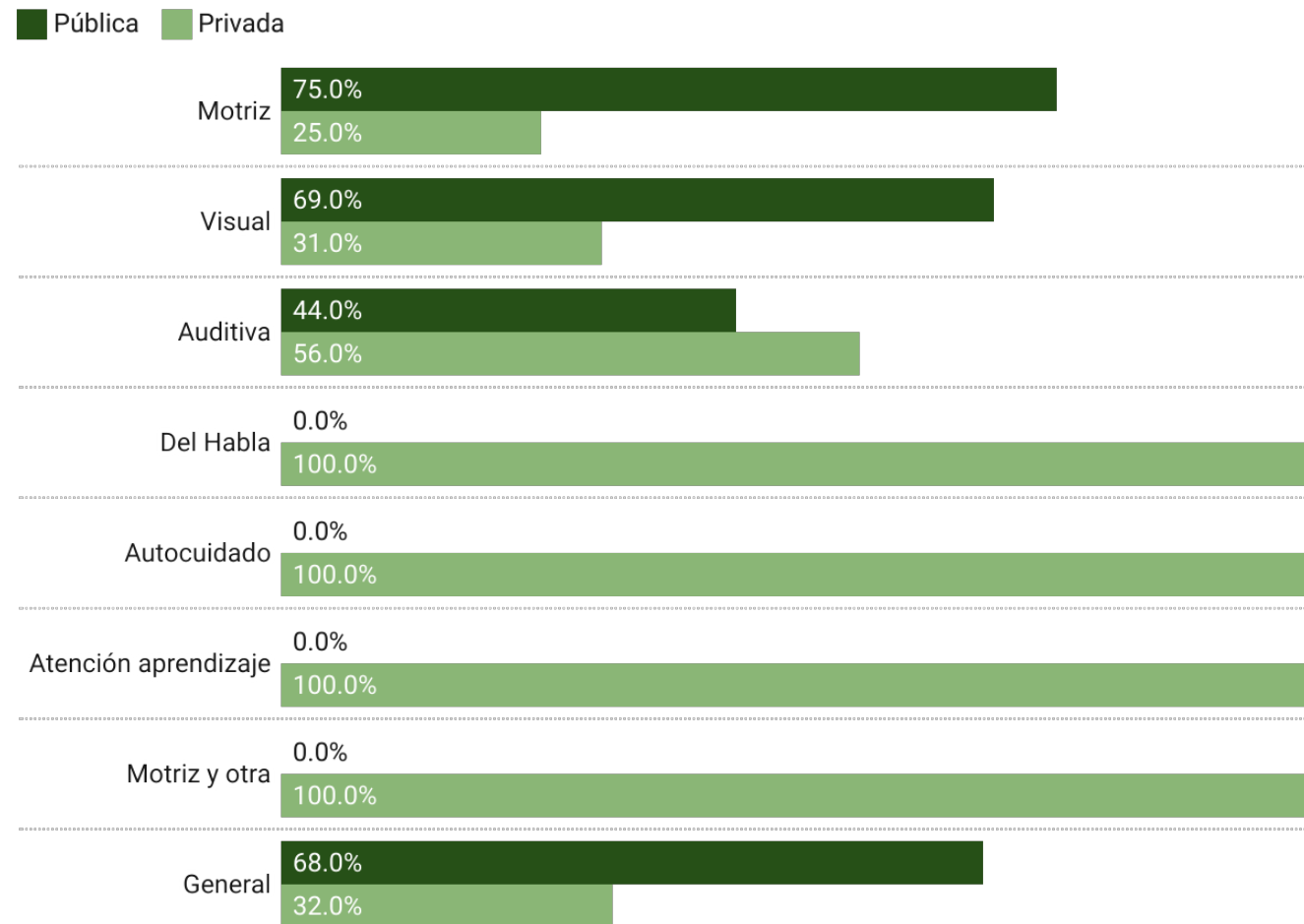
Nota: La suma de los porcentajes es mayor a 100%, debido a la población que tiene más de una discapacidad en la actividad cotidiana que realiza.

Estudiantes con discapacidad matriculados en educación profesional según su género y tipo de discapacidad (2018)



Fuente: OBINDI, a partir de datos de la ENIGH 2018, INEGI

Estudiantes con discapacidad matriculados en educación profesional según clase de universidad y tipo de discapacidad (2018)

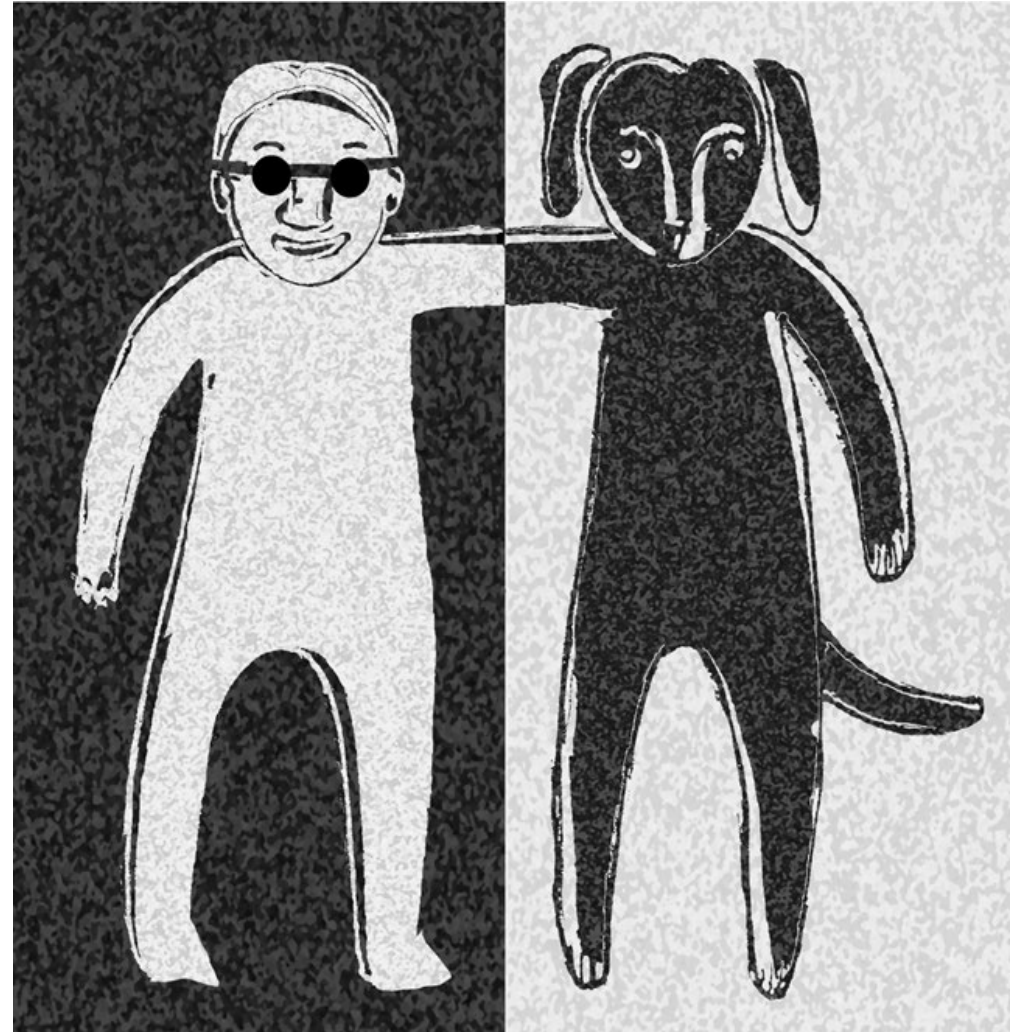


Fuente: OBINDI, a partir de datos de la ENIGH 2018, INEGI

Observaciones sobre la presencia singular de los estudiantes con distintas discapacidades en los estudios profesionales

Discapacidad Visual:

- Representan la segunda gran mayoría entre las personas con discapacidad, se han beneficiado enormemente con la tecnología contemporánea.
- Tienen mayor acceso a la vías y transportes públicos y a los espacios universitarios.
- El uso de señalizaciones táctiles, digitales y de la escritura en braille son más conocidas.
- Las posibilidades de apoyo de los alumnos sin discapacidad son más expeditas.



Discapacidad Motriz:

- Constituyen la primera mayoría en el segmento poblacional con discapacidad.
- Tienen poco acceso a la vía y transporte público.
- Las posibilidades de acceso al interior de las universidades suponen adecuaciones conocidas y fácilmente superables con voluntad política (rampas, elevadores, ventanillas a piso, vías francas, etc.)
- El apoyo de los estudiantes para superar las barreras físicas es simple.



Discapacidad Auditiva:

-Representan una población considerablemente menos numerosa.

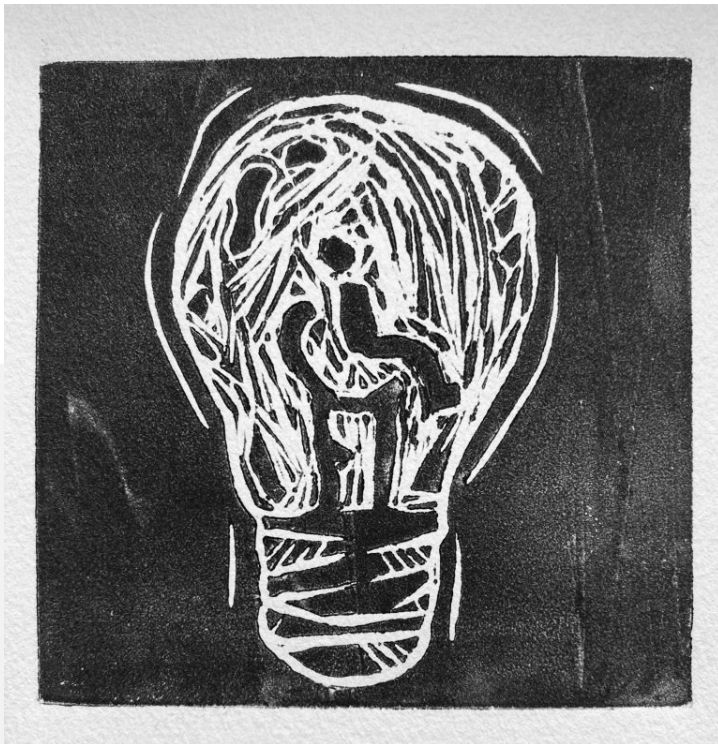
-Si bien comienza a existir tecnologías a su favor, éstas son limitadas y poco conocidas en las universidades mexicanas y por el propio sector.

-La asistencia del estudiantado (siempre dispuesto) es compleja ya que supone recursos interpretativos o el conocimientos de la lengua de señas.



Discapacidades sicosociales y/o relacionadas con la mente:

- Forman son un segmento poblacional con menor peso numérico.
- Enfrentan el gran tabú educativo de la “excelencia académica”.
- Sus limitaciones han sido poco estudiadas.
- No han sido en general beneficiados por el desarrollo tecnológico.
- Su participación supone modificaciones curriculares y normativas en las universidades.
- Las universidades no cuentan con personal capacitado para dar orientación y apoyo (tanto a educandos, como a educadores).
- Los estudiantes desconocen como tratarlos y apoyarlos.



Hipótesis sobre la incidencia del fenómeno de genero sobre la matricula de estudiantes con discapacidad según su tipo en las universidades.

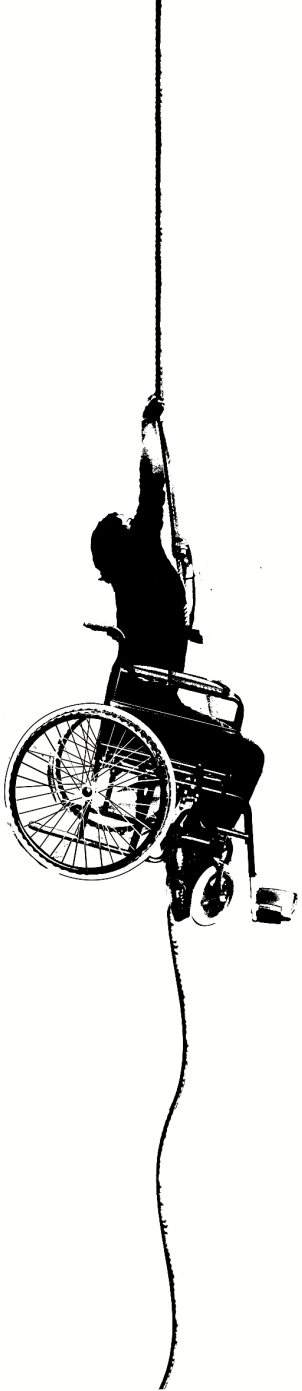
Discapacidad Motriz (usuarios de silla de ruedas):

En nuestra sociedad aún existe una cultura donde, tratándose de un esfuerzo físico, el hombre le presta auxilio a la mujer y a la par, la mujer presupone la disposición e incluso el “deber” de ser auxiliada.

Este aspecto cultural posibilita que las barreras físicas de acceso, con énfasis en el transporte público, pero también en el espacio universitario, se superen cargando en brazos la silla de ruedas con su usuaria.

En el caso masculino, existe una suerte de inhibición que limita tanto que el usuario de la silla de ruedas, solicite o “exija” el apoyo de los transeúntes o que estos estén prestos a dar dicho asistencia.

En el espacio universitario, sin embargo, dicha inhibición se supera con el fomento de relaciones de amistad.



Discapacidad Visual:

La misma cultura de género que prevalece en nuestra sociedad da pie al abuso y acoso masculino hacia la mujer, más aún cuando se trata de jóvenes y en una situación vulnerable, por lo que las jóvenes que viven discapacidad visual y que no tienen las posibilidades de acceder a la universidad pública en un transporte privado o acompañadas, temen ser acosadas en la vía y transporte público, limitando, en consecuencia las posibilidades de realizar estudios profesionales en esas instituciones. A su vez, dicho temor prevalece en el propio seno familiar formulándose limitaciones o incluso prohibición al respecto.

Dicho acoso no es experimentado por los hombres que viven esa discapacidad.



Discapacidad auditiva

Si bien este segmento puede hacer uso de la vía y transportes públicos, enfrenta serias barreras comunicacionales que simplemente no están contempladas en las universidades públicas.

Las posibilidades de realizar estudios en ellas supone la asistencia del alumno con discapacidad y de un familiar (sombra) que en el salón de clases actúa como intérprete.

Por la cultura de género prevaleciente es más común que dicha asistencia sea proporcionada por un familiar femenino adulto o por la mamá. Y en dicha cultura es mal visto que un hombre asista a la escuela con una asistencia de esa naturaleza, más aún tratándose de espacios de educación en masa.

Ciertas escuelas privadas, en contraparte, pueden ofrecer condiciones más favorables para la educación de éstas personas y, a su vez, propiciar mejores condiciones para una presencia asistida por un familiar, opción que supone un nivel de ingresos solvente.



Discapacidades sicosociales y mentales:

Los jóvenes con discapacidades de esta naturaleza, enfrentan una situación de suma vulnerabilidad en el espacio público, en especial en los tiempos en que vivimos, lo que hace muy difícil que ellos puedan transitar y acceder a espacios y universidades públicas y que sus familias lo autoricen, sobre todo, tratándose de mujeres.

Por otra parte, a diferencia de las universidades públicas, en algunas universidades privadas existen opciones de asistencia y un diseño curricular que posibilita su incorporación.





Las hipótesis expuestas precisan de una investigación etnográfica que acuda y trabaje directamente con la población objeto.

Así como de equipos de trabajo transversales y de una mayor exploración, por medio de la ciencia de datos a las bases de datos (micro-datos) generadas por los censos y encuestas del INEGI.

OBSERVATORIO SOBRE LA INCLUSIÓN SOCIAL DE LAS PERSONAS CON DISCAPACIDAD

El Observatorio es un espacio colectivo de monitoreo, investigación, vinculación, análisis y difusión de la problemática de inclusión/exclusión social de las personas con discapacidad en nuestro país (México).



DIFUSIÓN

[TODOS](#)[EVENTOS](#)[NOTICIAS](#)[MATERIALES](#)

// MATERIAL - ARTÍCULO

¿Qué es la sordera?

La sordera o hipoacusia es uno de los problemas de salud crónicos más comunes

📅 15 Julio 2022



OBINDI



// MATERIAL - ARTÍCULO

Sordera y pérdida de la audición

Más del 5% de la población mundial (430 millones de personas) padece una pérdida de audición discapacitante y requiere rehabilitación

📅 15 Julio 2022



OBINDI



// MATERIAL - ARTÍCULO

El mutismo selectivo

Este documento, GUÍA DE DETECCIÓN PRECOZ DEL MUTISMO SELECTIVO

📅 15 Julio 2022



OBINDI

TRABAJOS

[TODOS](#)[BOLETINES](#)[INVESTIGACIONES](#)[LAB. DATOS](#)

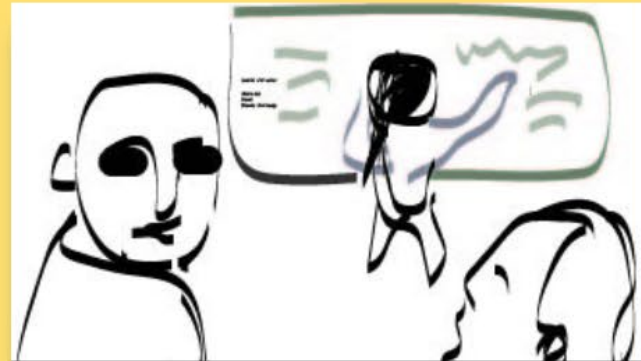
// BOLETINES

Realidades de la maternidad en mujeres con discapacidad



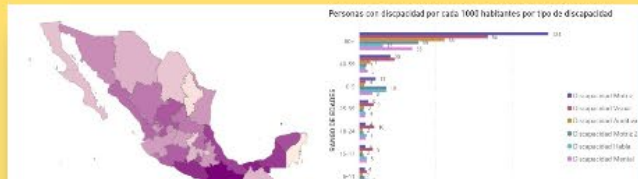
// BOLETINES

Creciendo con barreras: realidades de una niñez con discapacidad



// BOLETINES

Discapacidad: su importancia como un concepto evolutivo.



Nivel de estudios de la población con discapacidad

Por **Wilfrido Gómez, Andrés Moctezuma y Andrea M**

PUBLICADO EL 28 DE FEBRERO DE 2022

El acceso a la educación es uno de los derechos constitucionales y humanos más relevantes para la población con discapacidad, en virtud del rol que tiene en la formación y capacitación de la persona. La exclusión educativa tiene, por tanto, un enorme impacto en las posibilidades de las personas con discapacidad para integrarse a la vida social, desarrollar condiciones de independencia y autonomía, así como para su crecimiento intelectual. Desafortunadamente, resulta evidente el gran atraso que existe en México en torno a esta situación, en particular en la educación media y superior, y por lo mismo es enorme el esfuerzo que las instituciones, incluyendo a la sociedad y las familias, deben hacer para superarlo.

A pesar de que los datos que se reportan en este escrito son relevantes, quedan muchas preguntas fundamentales cuya respuesta será preciso seguir indagando. Por ejemplo, para la población con discapacidad ¿Es factible obtener un indicador de las condiciones de realizar estudios formales por grados educativos y así tener una estimación de la exclusión educativa? ¿Cuál

LA RED

El Observatorio busca construir la principal red de aliad@s a favor de la no discriminación, de la dignificación y plena inserción social de las personas con discapacidad.



Carlos Omar López



Adriana Jimenez

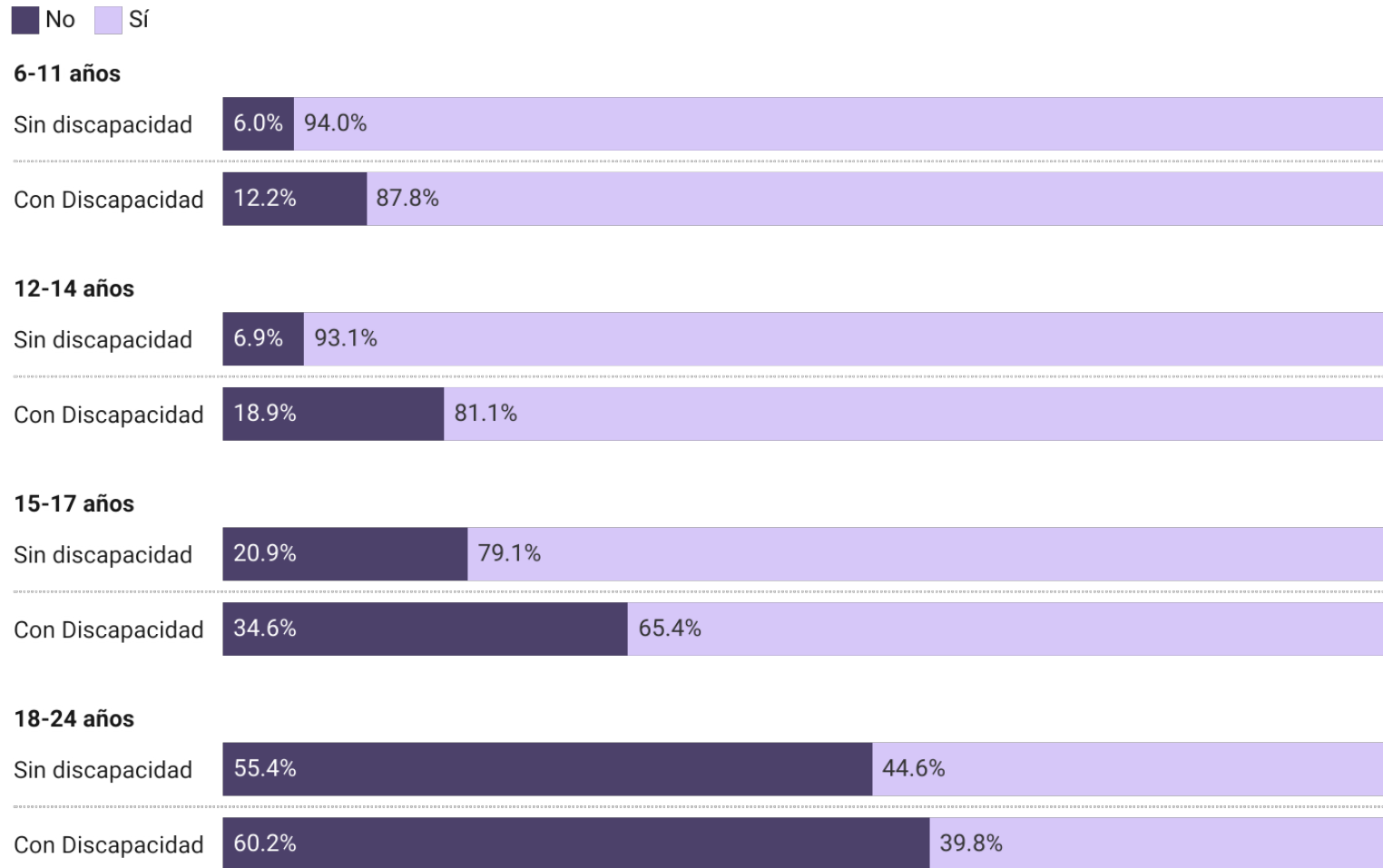


Programa Adopte un Talento
PAUTA
Universidad Nacional Autónoma de
México



Maria Estela Medina

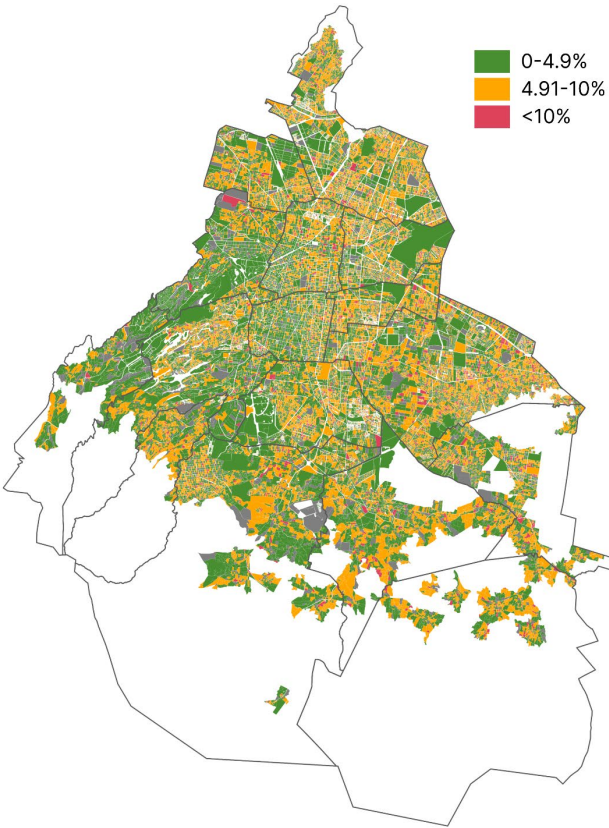
Asistencia Escolar en la CDMX



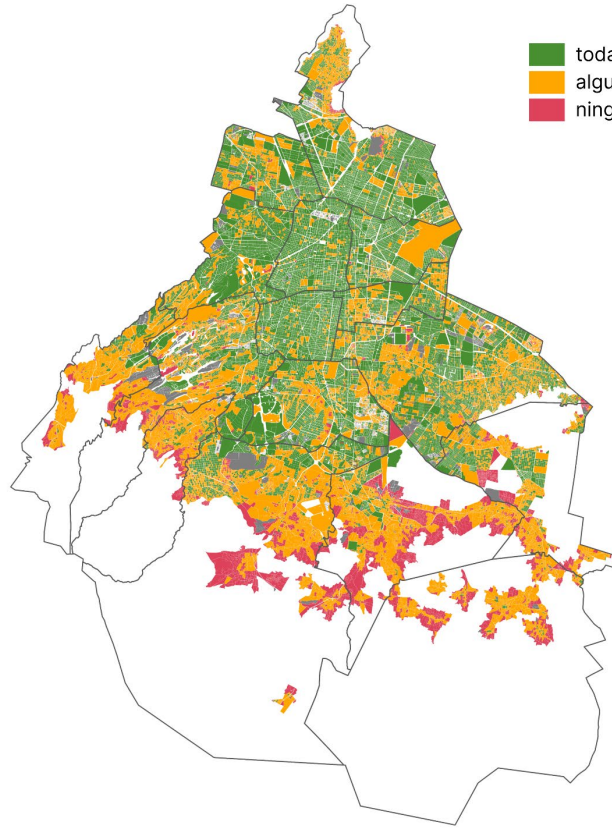
Fuente: OBINDI, a partir de datos del Censo 2020, INEGI

Barreras

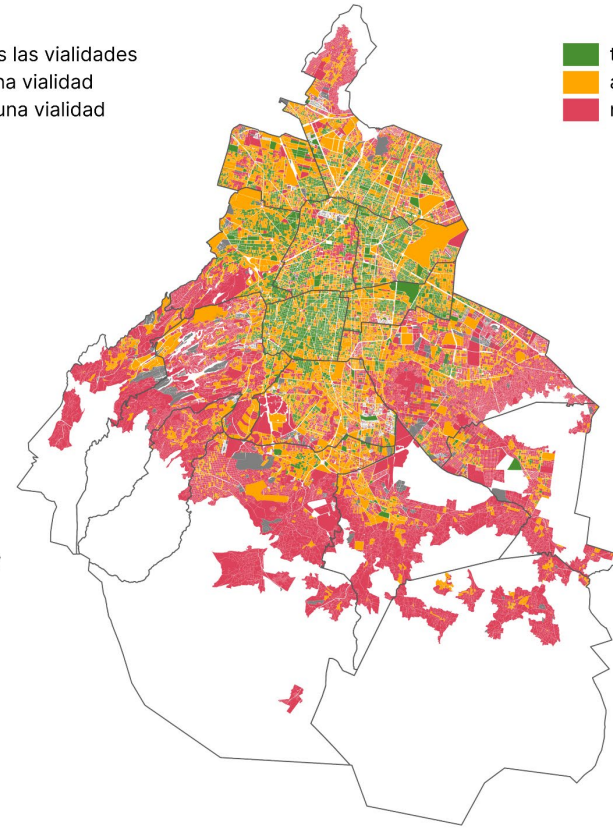
Personas con discapacidad



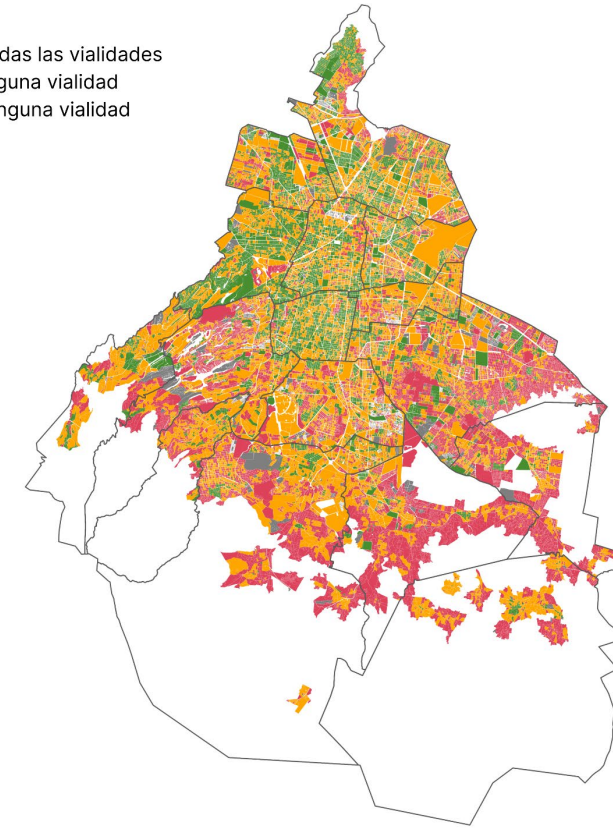
Manzana con banquetas



Manzana con rampas para silla de ruedas



Manzana con disponibilidad de paso peatonal



Datos: Censo 2020 e Inventario Nacional de Viviendas 2020.

OBINDI es un espacio abierto y de apropiación para las comunidades universitarias, las comunidades públicas y privadas, las organizaciones de la sociedad civil, los colectivos y las personas interesadas en contribuir propositivamente a favor de la inclusión y de los derechos humanos de dicho sector poblacional.

¡Gracias!