

SEDESOL
SECRETARÍA DE
DESARROLLO SOCIAL



Sistema de Información Social Integral

Dirección General de Geoestadística y Padrones de Beneficiarios

Secretaría de Desarrollo Social

Noviembre, 2018

Índice



I. Contexto Actual

Pp. 1-5



II. Sistema de Información Social Integral

Pp. 6-12



III. Casos de uso

Pp. 13-17



IV. Conclusiones y prospectiva

Pp. 18

I. Contexto actual

El combate a la pobreza multidimensional ha sido insuficiente para elevar el nivel de vida promedio de la población en México.

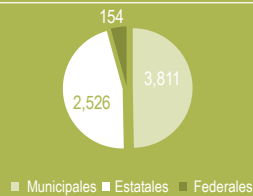


53.4 millones de personas viven en pobreza de las cuales 9.4 millones en pobreza extrema.

Existen diferencias y rezagos regionales muy marcados en el territorio nacional.

—●— % Pobreza general
 -●-●- % Pobreza extrema

La Política Nacional de Desarrollo Social es ejecutada a través de 6,491 programas y acciones de los tres órdenes de gobierno (CONEVAL 2015-2016).



- La fragmentación de la política de desarrollo social actual **dificulta la coordinación entre programas y órdenes de gobierno.**
- Es necesario contar con un **repositorio único y compartido** de todas las intervenciones de desarrollo social y sus poblaciones objetivo.

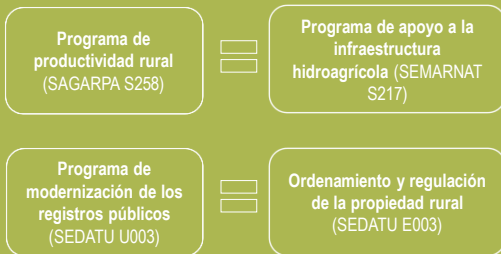
Promedio de Carencias Sociales por grupo

% de la población en pobreza extrema	Linea de Bienestar	Linea de Bienestar Mínimo	Acceso a la alimentación	Servicios básicos de la vivienda	Calidad y espacios de la vivienda	Acceso a servicios de salud	Acceso a seguridad social	Rezago educativo
	75-100%	41.9%	43.0%	92.8%	46.4%	86.9%	38.8%	88.2%
50-75%	32.6%	34.5%	82.7%	27.7%	61.6%	28.5%	75.9%	40.5%
25-50%	26.3%	33.6%	77.6%	14.7%	25.3%	25.0%	64.5%	25.6%
2-25%	17.7%	26.2%	53.5%	9.5%	12.0%	20.3%	44.0%	11.8%

I. Contexto actual

Duplicidad de Programas de Desarrollo Social entre órdenes de gobierno y dependencias

En 2016 CONEVAL identificó 37 programas de desarrollo social operados por el gobierno federal que tenían una similitud de 100% entre sí. Esto ocurre inclusive al interior de las mismas dependencias.



Fuente: CONEVAL, Consideraciones para el proceso presupuestario 2017, Mayo de 2016

Existen múltiples Programas de Desarrollo Social que son operados por distintos niveles de gobierno con objetivos similares. Sin embargo **no comparten información** sobre sus beneficiarios **evitando posibles sinergias y ahorros presupuestales**

	Federal	Programa pensión par adultos mayores	INDESOL	Programa comedores comunitarios
	Estatal (Jalisco)	Programa Bienevales (Transporte)	Programa atención al adulto mayor	Programa de apoyo a organizaciones de la sociedad civil
Municipal (varios municipios)	Programa de apoyo al transporte (Atengo, Ayotlán, Colotlán, Talpa)	Programa apoyo al adulto mayor (Zapotlán el grande)		Programa desayunos escolares (Magdalena, Zapopan)

Los ejemplos fueron tomados del inventario de programas y acciones de desarrollo social de CONEVAL para el periodo 2014 y 2015



SEDESOL
SECRETARÍA DE DESARROLLO SOCIAL

I. Contexto actual

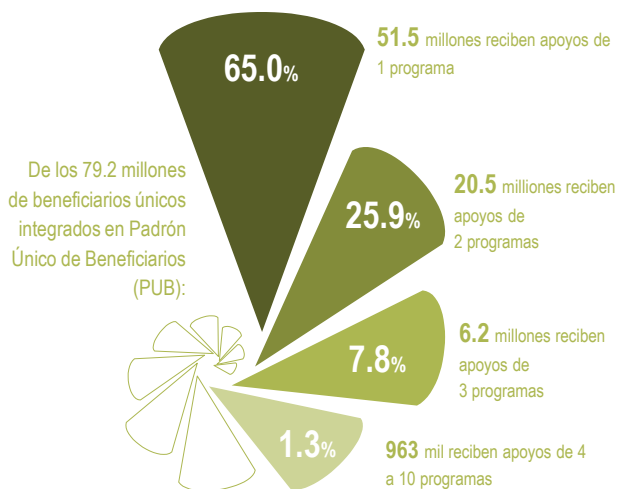
Concurrencias en los padrones de beneficiarios de los Programas de Desarrollo Social

Aún no se cuenta con un registro que integre los apoyos otorgados por todos los Programas de Desarrollo Social de los tres ordenes de gobierno

Sin embargo, los 267 padrones que actualmente integra SEDESOL muestran que el 35% de los beneficiarios únicos reciben más de un programa.

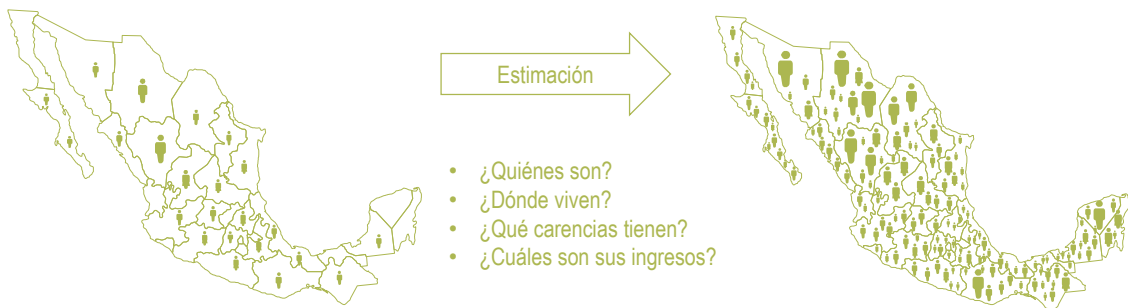
<p>En 2016, 106,806 beneficiarios recibieron el apoyo de útiles escolares de Prospera (Federal), al igual que el programa estatal Bienestar de Dotación Gratuita de Uniformes y Útiles escolares (Oaxaca). Dichos beneficiarios recibieron los siguientes recursos en 2016:</p>	<p>106,806 Beneficiarios concurrentes</p> 	<p>\$ 48,777,845 Ppto federal</p> <p>\$ 47,387,034 Ppto estatal</p>
--	--	---

Número de programas recibidos por beneficiarios únicos



I. Contexto actual

La población en condición de pobreza aún no está exhaustivamente identificada nominalmente



En 2016 CONEVAL estimó en 53.4 millones la cantidad de personas en condición de pobreza mediante el Módulo de Condiciones Socioeconómicas (MCS) de la Encuesta Nacional de Ingreso y Gasto de los Hogares (ENIGH) a partir de una muestra de 81,000 hogares.

Sin embargo, la estimación del CONEVAL no permite identificar nominal y exhaustivamente a la población en condición de pobreza.

I. Contexto actual

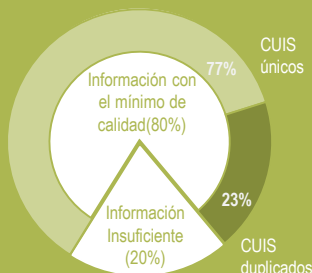
Redundancias en el acopio de información socioeconómica para la determinación de poblaciones potenciales

1

Levantamiento descoordinado de información socioeconómica para identificar a beneficiarios potenciales:

Actualmente cada programa de desarrollo social realiza levantamientos de información socioeconómica (CUI) de manera descoordinada, lo que produce información redundante, incompleta y de mala calidad

Información insuficiente



Duplicidad	Total	Intra-anual
2 veces	3.08 M	460 k
3 veces	1.08 M	119 k
4 veces	432 k	49 k
5 veces	200 k	24 k
6 o más veces	283 k	53 k

4 de cada 10 CUIS son desechados por falta de información o duplicidad (38%)

27.2 millones de CUIS-ENCASEH levantados entre 2011-2018

2

La información de distintas fuentes provoca contradicciones para determinar la elegibilidad de los hogares

3

Efectos negativos ante la población

- Desconfianza en las instituciones del Estado
- Desgaste
- Incentivos perversos para declaraciones a modo según la oferta del programa

Cuestionario	Atención a Grupos Prioritarios 2012	PDZP 2014	PROSPERA 2014
Clave localidad	202320006	202320011	202320005
Jefe del hogar	Morales Cabrera David	Anaya Morales Catalina	Morales Cabrera David
Fecha de nacimiento	28/03/1990	28/03/1990	28/03/1990
CURP		CAMD900328HO CBRV00	CAMD900328H OCBRV00
Tamaño del hogar	1	3	2
Ingreso per capita estimado	\$1,544.8	\$351.0	\$1,188.8
Calidad y espacios de la vivienda	✓	✗	✗
Servicios básicos de la vivienda	✓	✓	✓
Acceso a la alimentación	✓	✓	✗
Rezago educativo	✗	✗	✗
Acceso a servicios de salud	✗	✗	✗
Acceso a seguridad social	✓	✗	✓
Número de programas a los que es elegible	6	9	8

II. Sistema de Información Social Integral

Una herramienta de planeación de la Política Nacional de Desarrollo Social



SISI Desde 2015, con asistencia técnica y financiera del Banco Mundial, la DGGPB ha diseñado y desarrollado el SISI que fue puesto en operación a partir de mediados de agosto de 2018.

Sistema de Focalización del Desarrollo (SIFODE)

Identifica universos potenciales de atención y evalúa la condición socioeconómica de los hogares



Padrón Único de Beneficiarios (PUB)

Consolida los padrones de programas de desarrollo social para registrar los apoyos que reciben sus beneficiarios.



Infraestructura de Datos Espaciales (IDE)

Visualiza información geoestadística de fuentes censales y programas de desarrollo social



Plataforma Preventiva

Explora la información del SISI mediante herramientas de ciencias de datos para generar análisis predictivos

Vulnerabilidades



MÉXICO
GOBIERNO DE LA REPÚBLICA



SEDESOL
SECRETARÍA DE
DESARROLLO SOCIAL

6

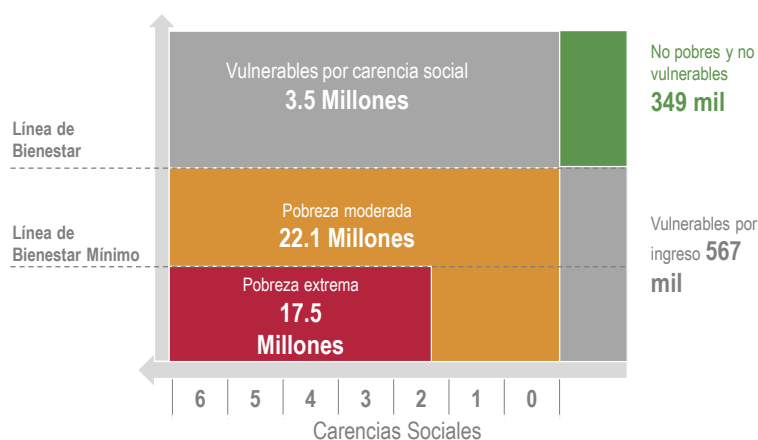
II. Sistema de Información Social Integral

Diagrama conceptual



II. Sistema de Información Social Integral

Cobertura actual del SISI*



- Acceso a seguridad social
- Servicios básicos de la vivienda
- Calidad y espacios de la vivienda
- Acceso a la alimentación
- Rezago educativo
- Acceso a servicios de salud

*Información histórica entre 2011 y 2018.

**Publicado de manera trimestral en <http://pub.sedesol.gob.mx/spp/> y <https://datos.gob.mx/>

***De acuerdo a la estimación de la pobreza multidimensional realizada por CONEVAL en 2016. Personas en pobreza extrema activas en SIFODE: 11.6 millones

PUB
44.3 millones de beneficiarios

PUB & SIFODE
35.7 M

SIFODE
8.3 millones de personas

El Padrón Único de Beneficiarios(PUB) consolida 267 padrones, 114 de 15 dependencias federales y 153 de 16 estados y permite identificar a aproximadamente a 80 millones de beneficiarios**.

El Sistema de Focalización de Desarrollo (SIFODE) contiene información socioeconómica de 14.5 millones de hogares confirmados por 44 millones de personas y permite identificar a 74.2% de la población en condición de pobreza***.

La Infraestructura de Datos Espaciales (IDE) **visualiza más de 58 capas de información geoestadística** proveniente del PUB, SIFODE, encuestas oficiales y fuentes censales.

MÉXICO
GOBIERNO DE LA REPÚBLICA

SEDESOL
SECRETARÍA DE DESARROLLO SOCIAL

8

II. Sistema de Información Social Integral

Funcionalidades y aplicativos

<https://sisi.sedesol.gob.mx/>

Portal web del SISI : Versión pública

Disponible para la ciudadanía en general



Descarga de padrones nominales y agregados (individuales y consolidados) sin datos personales

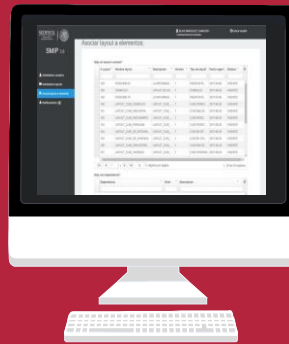
Caracterización de programas de desarrollo social adheridos al SISI

Visualización de análisis geospaciales predeterminados

Plataforma preventiva perfiles de estados, municipios y programas

Portal web del SISI: Versión privada

Disponible para funcionarios públicos de los programas adheridos al SISI



Registro de la Oferta Social
Adhesión al SISI, carga de CUAPS

Sistema de Mapeo e Integración de Padrones (SMIP)
Carga de padrones, CUIS e infraestructura social

Infraestructura de Datos Espaciales (IDE)
Visualización y explotación geoespacial

Business Intelligence BI
Análisis, confrontas y tableros

Módulo SIFODE (sistema legado)
Universos potenciales, umbrales

App CUIS
Captura de CUIS

Módulo E-Learning
Capacitación remota

II. Sistema de Información Social Integral

Plataforma preventiva– Laboratorio de Ciencia de Datos

Plataforma de datos abiertos para contribuir con una política de desarrollo social preventiva en lugar de correctiva

Perfiles de programas sociales, estados y municipios que combina información de múltiples fuentes

Uso de herramientas de ciencias de datos para la evaluación de riesgos (vulnerabilidades, capacidades y riesgos)

<http://plataformapreventiva.gob.mx/>

¿Que información se puede consultar?



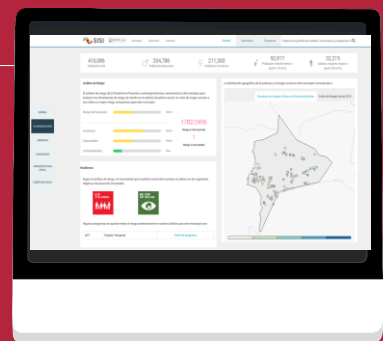
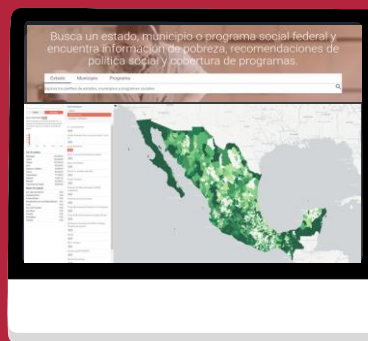
Perfiles de ubicaciones
(municipios, estados)



Perfiles de programas



Mapas temáticos



II. Comparativo Internacional

El SISI sigue una tendencia internacional utilizada por países en vías de desarrollo para hacer más eficiente el despliegue de su política social

 Población (millones)	País	 Registro Social	 Registro de Beneficiarios	 Explotación Geoespacial	 Método de Recolección	 Núm. programas que sirve	Identificador único
 125	México-SISI Creado en 2018	Sí (43.9 millones)	Sí (80 millones)	Sí	A demanda o por operativos	41	No
 197	Pakistán-NSER Creado en 2001	Sí (164 millones)	No	No	Masivo (Censos)	70	Sí
 105	Filipinas-Listahanan Creado en 2008	Sí (62 millones)	No	No	Masivo (Censos)	60	Sí
 264	Indonesia-UDB Creado en 2011	Sí (104 millones)	No	No	Masivo (Censos)	5	Sí
 210	Brasil-Cadastro Creado en 2001	Sí (83 millones)	No	No	A demanda (oficinas mples)	30	Sí
 18	Chile-SIIS Creado en 2016	Sí (12.3 millones)	No	Sí	A demanda (oficinas mples & Web)	80	Sí
 80	Turquía-ISAS Creado en 2015	Sí (35 millones)	Sí	Sí	A demanda (oficinas mples)	24	Sí

*Elaboración propia tomando como referencia: Social Registries for Social Assistance and Beyond: A Guidance Note & Assessment Tool Philippe Leite, Tina George, Changqing Sun, Theresa Jones and Kathy Lindert

MÉXICO
GOBIERNO DE LA REPÚBLICA

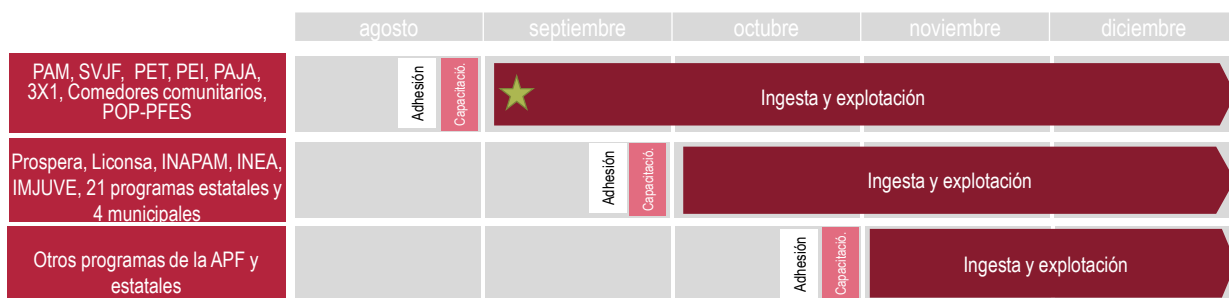


SEDESOL
SECRETARÍA DE ECONOMÍA Y DESARROLLO SOCIAL

11

II. Sistema de Información Social Integral

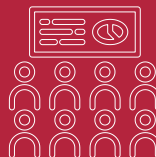
Plan de liberación



Actualmente se han adherido 41 programas al SISI de 2 dependencias federales, 5 estados y 1 municipio. Igualmente 25 programas federales de 16 dependencias están en proceso de adhesión.

Los programas Liconsa, Comedores Comunitarios, Estancias Infantiles, FONART, 3X1 e IMJUVE ya realizaron cargas de sus padrones mediante el SMIP.

Los programas Comedores Comunitarios, Estancias Infantiles, FONART e INAPAM ya realizaron cargas de sus infraestructuras sociales mediante el SMIP.



La capacitación y el acompañamiento por parte de la DGGPB hacia los programas abarcará los procedimientos de adhesión, ingesta de información y explotación a través de los aplicativos correspondientes



El 5 de septiembre 2018 la SEDESOL publicó en el DOF el Acuerdo por el que se Crea el Sistema de Información Social Integral y se emiten sus Lineamientos



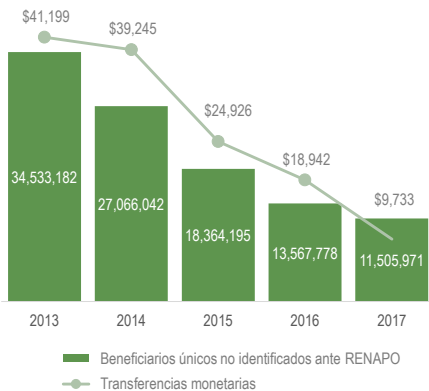
SEDESOL
SECRETARÍA DE
DESARROLLO SOCIAL

12

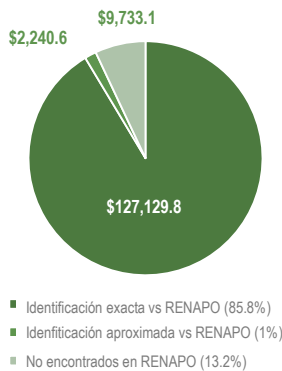
III. Casos de uso

Identificación Única

Beneficiarios únicos no identificados ante RENAPO & Transferencias monetarias (millones de pesos)



Transferencias monetarias otorgadas a beneficiarios registrados en el PUB 2017 (millones de pesos)



La identificación de las personas es fundamental para saber si : **¿Los padrones tienen registrados a personas difuntas? ¿Existen “fantasmas” en los padrones? ¿Cuántas personas son atendidas por 2 o más programas? ¿Cuántas personas no están siendo atendidas?**

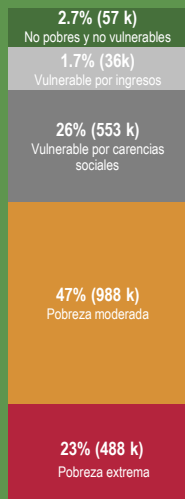
Proceso para la validación de la identidad de los beneficiarios:

- I. Si la CURP se valida contra RENAPO se considera una identificación exacta.
- II. Si la CURP es inexistente o inválida , se busca recuperarla vía una aproximación
- III. Finalmente, algunos registros se quedan sin CURP por no haber sido posible recuperarla y se consideran como registros con identificación insuficiente.
- IV. Se notifica de manera periódica a los programas sobre aquellos beneficiarios que no fueron identificados ante RENAPO

Entre 2012 y 2017 los apoyos otorgados a beneficiarios no identificados se redujo en 76.4%

III. Casos de uso

Expansión del programa Pensión para Adultos Mayores (PPAM)



Caracterización socioeconómica de 2,124,738 adultos mayores en 2018 no atendidos por PPAM e identificados en SIFODE 39.9

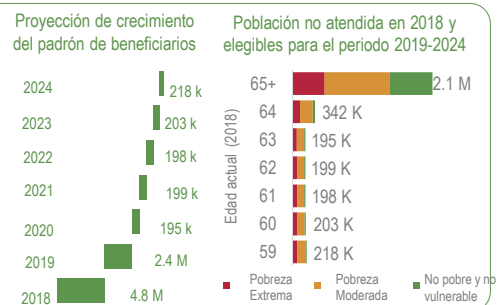
- 1.5 millones** Seguridad Social
- 1.3 millones** Rezago educativo
- 838 k** Servicios Básicos
- 758 k** Servicios de Salud
- 512 k** Calidad y espacios de la vivienda
- 477 k** Acceso a la alimentación

3.5 millones de beneficiarios potenciales que resultarían en un padrón de 8.3 millones de beneficiarios o el 73% de la población adulta mayor en 2024

(%) Población no atendida por PPAM, 2018



<15%	373 municipios
15%-25%	665 municipios
25%-40%	942 municipios
40%-50%	259 municipios
>50%	224 municipios



III. Casos de uso

Posibles errores de inclusión de Prospera

551 mil hogares tienen ingresos registrados ante el IMSS que superan la Línea de Verificaciones Permanentes de Condiciones Socioeconómicas LVPCS (\$1,340 rural y \$1,834 urbana) en 2017.



Con base en una confronta entre el padrón de beneficiarios de Prospera y las bases de datos del IMSS, fue posible identificar posibles errores de inclusión

Agrupando a dichos beneficiarios en sus respectivos hogares se determinó si el ingreso per cápita de cada hogar es superior a la LVPCS, obteniendo a 551 mil hogares bajo ese supuesto, equivalentes a **2,469,530 beneficiarios**

Los hogares de estos beneficiarios recibieron apoyos equivalentes a **\$5,624,983,580** durante los 6 bimestres de 2017.

El uso de registros administrativos **no es suficiente para confirmar los errores de inclusión**, es necesario:

Realizar visitas domiciliarias.

Tomar en cuenta la temporalidad y naturaleza de los trabajos reportados ante el IMSS (temporales o permanentes).

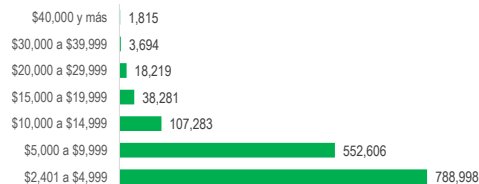
Considerar posibles errores de captura en los ingresos registrados en el IMSS así como de identificación (homonimias, información de mala calidad u otros.)

30.3 millones de beneficiarios PROSPERA (con y sin corresponsabilidad)

3.5 millones de beneficiarios PROSPERA son derechohabientes del IMSS

1.5 millones de beneficiarios PROSPERA tienen ingresos registrados en el IMSS

Ingresos mensuales reportados por beneficiarios Prospera al IMSS



III. Casos de Uso

Posibles Errores de Inclusión en el Seguro Popular

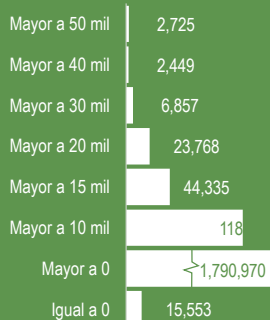


De acuerdo al numeral 2.7 de la guía de afiliación y operación de la Comisión Nacional de Protección Social en Salud, los **beneficiarios del Seguro Popular no deberán estar afiliados a ninguna institución de salud.**

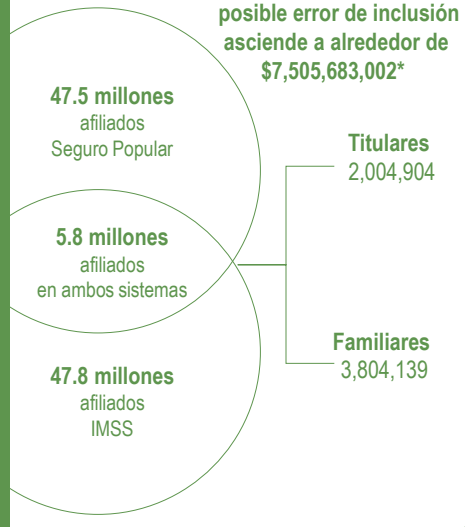
Según el PEF 2018, este programa con clave presupuestal U005 contó con un presupuesto de **\$68,974 mdp**, destinados a la atención de 53.3 millones de beneficiarios.

El IMSS tiene 53.6 millones de afiliados

Detectamos que, **5.8 millones de beneficiarios del Seguro Popular son derechohabientes del IMSS**, error de inclusión según la normatividad del Seguro Popular.



El monto estimado de este posible error de inclusión asciende a alrededor de \$7,505,683,002*

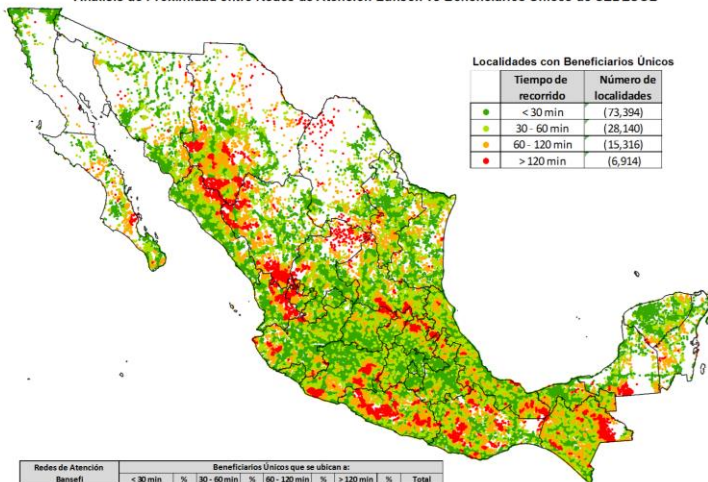


*El presupuesto del Seguro Popular para 2018 según el PEF es de \$ 68,974,638,628.00 lo que se traduce en un gasto per capita de alrededor de \$1,300 por beneficiario

III. Casos de uso

Cobertura de infraestructura financiera de Bansefi y presencia de beneficiarios de SEDESOL

Análisis de Proximidad entre Redes de Atención Bansefi vs Beneficiarios Únicos de SEDESOL

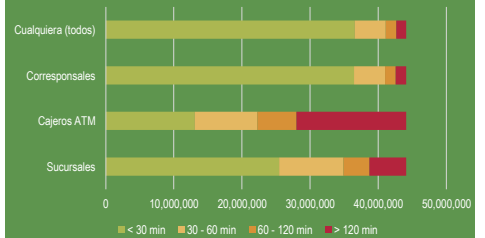


Redes de Atención Bansefi	Beneficiarios Únicos que se ubican a:						Total		
	< 30 min	%	30 - 60 min	%	60 - 120 min	%			
Sucursales Bansefi	36,532,721	82.80	4,566,550	10.35	1,529,219	3.47	1,495,424	3.39	44,123,914
Cajeros ATM									
Corresponsales Bancarios									

La infraestructura financiera de Bansefi no está ubicada en las regiones más pobres del país y donde existe mayor cobertura de los programas de SEDESOL

Infraestructura financiera de Bansefi		
Sucursales Bancarias		434
Corresponsales Bancarios	DICONSA	249
	PEMEX	5
	TELECOMM	1,727
	YASTAS	2,577
TOTAL		4,558
Cajeros ATM		176

Tiempo de traslado de beneficiarios SEDESOL a puntos de acceso a Bansefi



IV. Conclusiones y prospectiva del SISI

Conclusiones

- El SISI es una herramienta que aumenta las capacidades analíticas del Estado y que responde a la necesidad de articular, focalizar y monitorear mejor las políticas redistributivas nacionales.
- La primer fase consistió en desarrollar y poner en operación la plataforma al igual que emitir sus Lineamientos en el Diario Oficial de la Federación.
- Se han firmado convenios de intercambio de información con 26 estados, 65 municipios, 8 dependencias federales y 3 universidades. Es importante renovar dichos convenios hacia adelante para garantizar un flujo de información recurrente para el SISI.



Prospectiva y principales retos

- Reformar la Ley General de Desarrollo Social o la normatividad vigente para incluir definiciones transversales hoy inexistentes (programa de desarrollo social, población potencial, duplicidad) y regular los envíos de información al SISI de cualquier programa de desarrollo social.
- Se cuenta con una herramienta compartida con los 3 órdenes de gobierno que permitirá planear y focalizar las intervenciones de desarrollo social
- Sistematizar la política de desarrollo social para erradicar la pobreza extrema durante el próximo sexenio mediante un uso más transparente y eficiente de los recursos públicos.