

## Líneas de Pobreza por Ingresos, enero 2024<sup>1</sup>

La primera serie de las Líneas de Pobreza por Ingresos corresponden a lo definido en los *Lineamientos y criterios generales para la definición, identificación y medición de la pobreza* publicados el 16 de junio 2010 en el Diario Oficial de la Federación (DOF).<sup>2</sup> En estos *Lineamientos* se reconoce el surgimiento de posibles cambios normativos y sociales en el país, por lo que, se estableció que las posibles actualizaciones de los criterios de la metodología multidimensional de la pobreza se realizarían en un intervalo no menor a diez años. De tal forma que, en julio de 2019, se publicó la metodología para la *Construcción de las líneas de pobreza por ingresos*,<sup>3</sup> con base en el *Acuerdo por el cual se actualizan los lineamientos y criterios generales para la definición, identificación y medición de la pobreza* publicados el 30 de octubre de 2018 en el DOF<sup>4</sup> y la tercera edición de la *Metodología para la medición multidimensional de la pobreza en México*.<sup>5</sup>

Dentro de las adecuaciones, se encuentra lo referente a las Líneas de Pobreza por Ingresos. Esta actualización consideró como fuente de información la Encuesta Nacional de Ingresos y Gastos de los Hogares (ENIGH) 2016, que refleja los patrones actuales de consumo tanto alimentarios como no alimentarios de la sociedad mexicana, se respetaron los criterios metodológicos previamente establecidos en las Líneas de Pobreza por Ingresos anteriores.

El CONEVAL da a conocer la actualización de la Línea de Pobreza por Ingresos (canasta alimentaria más la canasta no alimentaria) y la Línea de Pobreza Extrema por Ingresos (canasta alimentaria), correspondientes a la tercera edición de la metodología para la medición multidimensional de la pobreza. Con esta actualización, y como se ha hecho hasta este momento, se publicará mensualmente el valor monetario de las líneas, según lugar de residencia rural y urbano, a partir de la información del Índice Nacional de Precios al Consumidor (INPC) publicado por el Instituto Nacional de Estadística y Geografía (INEGI).

El INPC, tiene como finalidad medir la evolución del nivel general de precios de los bienes y servicios consumidos por los hogares mexicanos a través del tiempo. Para esto, se le da seguimiento a los precios de los productos que forman parte de una canasta que se define con base en los patrones de consumo de la población.

Con base en la información antes mencionada, los resultados obtenidos al mes de enero de 2024 de las líneas de pobreza por ingresos son los siguientes:

---

<sup>1</sup> Puede haber diferencias por cuestiones de redondeo.

<sup>2</sup> Lineamientos y criterios generales para la definición, identificación y medición de la pobreza, 2010. Disponible en: [https://coneval.org.mx/rw/resource/coneval/med\\_pobreza/DiarioOficial/DOF\\_lineamientos\\_pobrezaCONEVAL\\_16062010.pdf](https://coneval.org.mx/rw/resource/coneval/med_pobreza/DiarioOficial/DOF_lineamientos_pobrezaCONEVAL_16062010.pdf)

<sup>3</sup> Construcción de las líneas de pobreza por ingresos. Documento metodológico. Disponible en: [https://www.coneval.org.mx/InformesPublicaciones/InformesPublicaciones/Documents/Lineas\\_pobreza.pdf](https://www.coneval.org.mx/InformesPublicaciones/InformesPublicaciones/Documents/Lineas_pobreza.pdf)

<sup>4</sup> Lineamientos y criterios generales para la definición, identificación y medición de la pobreza, 2018. Disponible en: [https://www.dof.gob.mx/nota\\_detalle.php?codigo=5542421&fecha=30/10/2018](https://www.dof.gob.mx/nota_detalle.php?codigo=5542421&fecha=30/10/2018)

<sup>5</sup> Metodología para la medición multidimensional de la pobreza en México. Tercera edición. Disponible en: <https://www.coneval.org.mx/InformesPublicaciones/InformesPublicaciones/Documents/Metodologia-medicion-multidimensional-3er-edicion.pdf>

Líneas de Pobreza por Ingresos, enero 2024 (Valores mensuales por persona a precios corrientes)					
Año	Mes	Línea de Pobreza Extrema por Ingresos (Canasta alimentaria)		Línea de Pobreza por Ingresos (Alimentaria más no alimentaria)	
		Rural	Urbano	Rural	Urbano
<b>2024</b>	<b>Enero</b>	\$1,798.56	\$2,328.59	\$3,286.49	\$4,529.85

Fuente: estimaciones del CONEVAL con base en información del INEGI.

Variación porcentual respecto al mismo período					
Variación	Línea de Pobreza Extrema por Ingresos (Canasta alimentaria)		Línea de Pobreza por Ingresos (Alimentaria más no alimentaria)		INPC
	Rural	Urbano	Rural	Urbano	
Tasa de crecimiento mismo <b>mes del año anterior</b>	9.4%	8.6%	6.9%	5.9%	4.9%
Tasa de crecimiento del <b>mes inmediato anterior</b>	3.2%	2.6%	1.9%	1.5%	0.9%
Diferencia mismo <b>mes del año anterior</b>	\$ 154.33	\$ 184.87	\$ 211.98	\$ 253.88	
Diferencia del <b>mes inmediato anterior</b>	\$ 54.95	\$ 59.02	\$ 59.88	\$ 67.88	

Fuente: estimaciones del CONEVAL con base en información del INEGI.

- Respecto a la inflación general anual, el valor correspondiente a enero de 2024 fue de 4.9%, con lo que aumentó en 0.2 puntos porcentuales respecto a diciembre de 2023. Este todavía se encuentra fuera del rango objetivo de Banxico de 3% +/- 1 punto porcentual, y con enero, se acumulan dos años y once meses consecutivos en los que la inflación se encuentra fuera de este rango.
- La inflación anual de enero de 2024 fue 3.0 puntos porcentuales menor a la registrada en el mismo mes del año anterior (7.9%).
- La inflación general mensual fue de 0.9%.

### Líneas de pobreza extrema por ingresos

- El cambio porcentual anual de la línea de pobreza extrema por ingresos (canasta alimentaria) en enero de 2024 fue de 9.4% en el ámbito rural y de 8.6% en el urbano. Estos incrementos fueron superiores a la inflación general anual, la cual se ubicó en 4.9%.

- La variación anual de la línea de pobreza extrema por ingresos aumentó 2.5 puntos porcentuales en el ámbito rural y 1.8 en el urbano en enero de 2024, respecto al mes anterior (diciembre de 2023).
- Para el ámbito rural, el jitomate fue el rubro que más incidió<sup>6</sup> en el cambio anual de la canasta alimentaria, seguido de la cebolla y, los alimentos y bebidas consumidas fuera del hogar<sup>7</sup>. En cuanto al ámbito urbano, el rubro de los alimentos y bebidas consumidas fuera del hogar<sup>8</sup> fue el que más incidió, mientras que, el segundo lugar lo ocupó el jitomate, y el tercero la cebolla.
- Los alimentos y bebidas consumidas fuera del hogar<sup>9</sup> es el rubro que presenta la mayor incidencia anual por decimoséptimo mes consecutivo en el ámbito urbano. Asimismo, este es el primer mes de este periodo en que este rubro no ocupa el primer lugar en el ámbito rural.
- Adicionalmente, el cambio mensual de la línea de pobreza extrema por ingresos en el ámbito rural fue de 3.2% y de 2.6% en el urbano, incrementos que fueron superiores a la inflación mensual general (0.9%). Destaca que este es el mayor aumento mensual desde marzo de 2010 para el ámbito rural (3.2%).
- Los productos que más incidieron en el cambio mensual de la canasta alimentaria en ambos ámbitos fueron: el jitomate, la cebolla y los alimentos y bebidas consumidas fuera del hogar<sup>10</sup>. Destaca una incidencia mayor del jitomate y la cebolla en el ámbito rural.

### **Líneas de pobreza por ingresos**

- El cambio porcentual anual de la línea de pobreza por ingresos en enero de 2024 fue de 6.9% en el ámbito rural y 5.9% en el urbano. Este incremento de la línea de pobreza por ingresos en ambos ámbitos fue superior a la inflación general anual (4.9%).
- Respecto al mes anterior (diciembre de 2023), la variación anual de la línea de pobreza por ingresos fue mayor en 1.2 y 0.9 puntos porcentuales para el ámbito rural y urbano, respectivamente.
- El rubro de gasto que más incidió en el cambio anual de la línea de pobreza por ingresos, en ambos ámbitos de residencia fue, en primer lugar, la canasta alimentaria. Cabe resaltar que, la incidencia de la canasta alimentaria se encontró en niveles similares en ambos ámbitos. Asimismo, en segundo lugar, se encontró el rubro de cuidados personales en el ámbito rural, mientras que, en el ámbito urbano fue el rubro de educación, cultura y recreación. En tercer lugar, los rubros que más incidieron fueron el de educación, cultura y recreación, así como cuidados personales, para el ámbito de residencia rural y urbano, respectivamente. Desde febrero de 2022, los rubros de canasta alimentaria y cuidados personales han tenido la mayor incidencia en el alza del valor monetario de la línea de pobreza por ingresos en el ámbito rural.
- En enero de 2024, la variación anual de los combustibles fósiles (2.2%) disminuyó 0.7 puntos porcentuales respecto a diciembre de 2023 (2.9%).

---

<sup>6</sup> Se refiere a la incidencia relativa.

<sup>7</sup> Corresponde a desayunos, comidas y cenas consumidos fuera del hogar.

<sup>8</sup> *ídem.*

<sup>9</sup> *ídem.*

<sup>10</sup> *ídem.*

- Adicionalmente, el cambio mensual de la línea de pobreza extrema por ingresos en el ámbito rural fue de 1.9% y de 1.5% en el urbano, incrementos que fueron superiores a la inflación mensual general (0.9%).
- El rubro de gasto que más incidió en el cambio mensual de la línea de pobreza por ingresos, en ambos ámbitos de residencia fue, en primer lugar, la canasta alimentaria, aunque con mayor incidencia en el rural. En segundo lugar, fue el rubro de cuidados personales en el rural, así como vivienda y servicios de conservación en el urbano. Finalmente, el tercer rubro que más incidió fue la vivienda y servicios de conservación en el rural; mientras que, en el urbano fue cuidados personales.

### Comportamiento anual de las líneas de pobreza extrema por ingresos en enero de 2024

En las zonas rurales, la canasta alimentaria se incrementó 9.4% respecto a enero de 2023.

Los productos que más incidieron al alza fueron:

**Cuadro 1. Incidencia anual en la canasta alimentaria rural, enero 2024**

Productos con precios al alza	Cambio % en el precio anual	Incidencia relativa en la variación anual
Jitomate	63.5%	29.2%
Cebolla	145.6%	25.5%
Alimentos y bebidas consumidas fuera del hogar**	7.0%	15.6%

\*\* Corresponde a desayunos, comidas y cenas consumidas fuera del hogar.  
Fuente: Estimaciones del CONEVAL con información del INEGI.

En las zonas urbanas, la canasta alimentaria presentó un aumento de 8.6% respecto a enero de 2023.

Los productos que más incidieron al alza fueron:

**Cuadro 2. Incidencia anual en la canasta alimentaria urbana, enero 2024**

Productos con precios al alza	Cambio % en el precio anual	Incidencia relativa en la variación anual
Alimentos y bebidas consumidas fuera del hogar**	7.0%	23.9%
Jitomate	63.5%	22.9%
Cebolla	145.6%	22.5%

\*\* Corresponde a desayunos, comidas y cenas consumidas fuera del hogar.  
Fuente: Estimaciones del CONEVAL con información del INEGI.

**Comportamiento anual de las líneas de pobreza por ingresos en enero de 2024**

En las zonas rurales, la línea de pobreza por ingresos aumentó 6.9% respecto a enero de 2023.

Los productos que más incidieron al alza fueron:

**Cuadro 3. Incidencia anual en la canasta alimentaria y no alimentaria rural, enero 2024**

Productos con precios al alza	Cambio % en el precio anual	Incidencia relativa en la variación anual
<b>Canasta alimentaria</b>	<b>9.4%</b>	<b>72.8%</b>
Cuidados personales	6.9%	6.7%
Educación, cultura y recreación	6.0%	3.8%

Fuente: Estimaciones del CONEVAL con información del INEGI.

En las zonas urbanas, la línea de pobreza por ingresos se incrementó 5.9% respecto a enero de 2023.

Los productos que más incidieron al alza fueron:

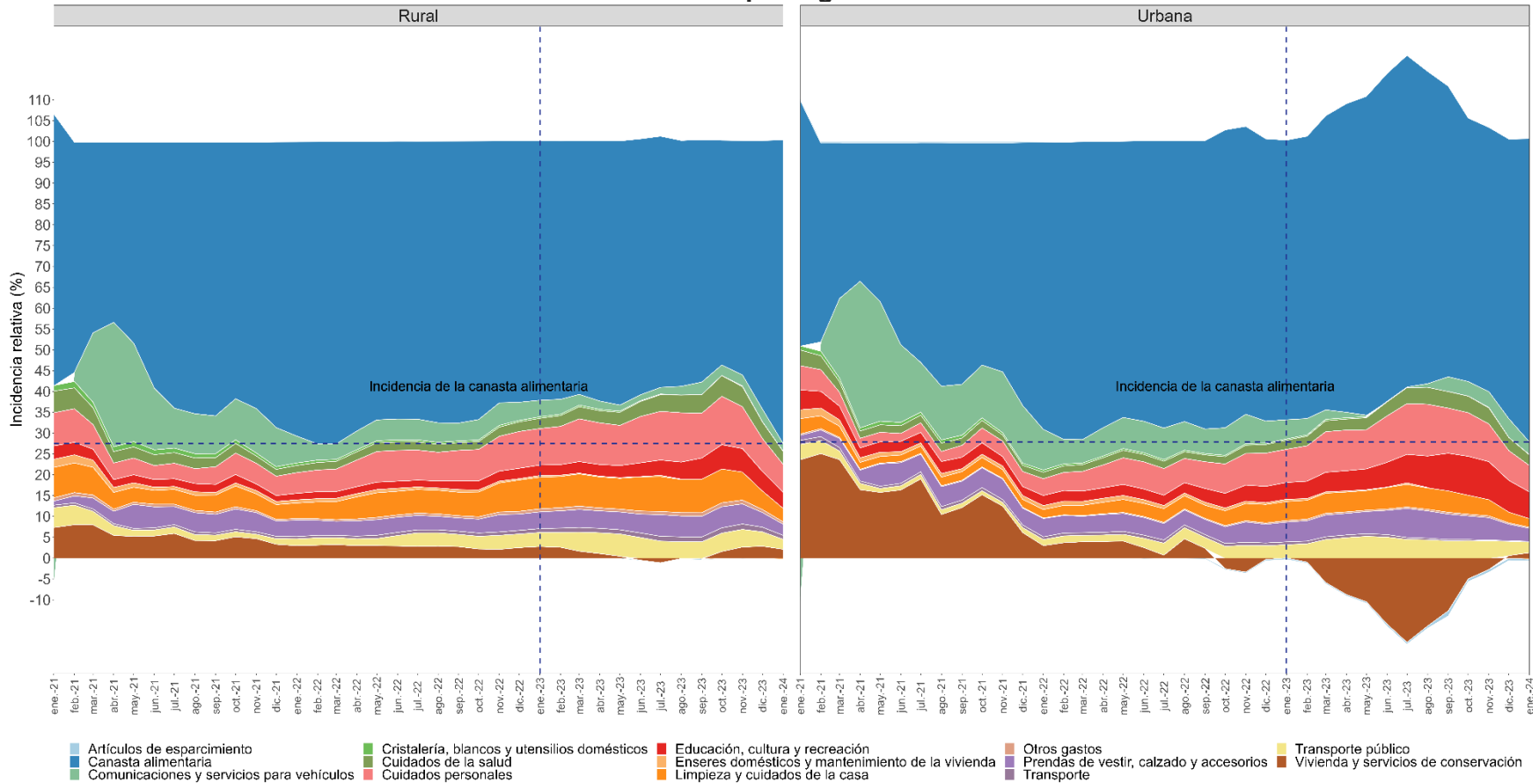
**Cuadro 4. Incidencia anual en la canasta alimentaria y no alimentaria urbana, enero 2024**

Productos con precios al alza	Cambio % en el precio anual	Incidencia relativa en la variación anual
<b>Canasta alimentaria</b>	<b>8.6%</b>	<b>72.8%</b>
Educación, cultura y recreación	6.1%	6.4%
Cuidados personales	7.3%	6.3%

Fuente: Estimaciones del CONEVAL con información del INEGI.

Anexo

**Gráfica 1. Evolución de la incidencia relativa de los rubros de gasto en la variación del valor monetario de las Líneas de Pobreza por Ingresos**



Fuente: Estimaciones del CONEVAL con información del INEGI.