

**Líneas de Pobreza por Ingresos, mayo 2024<sup>1</sup>****11 de junio de 2024**

La primera serie de las Líneas de Pobreza por Ingresos corresponden a lo definido en los *Lineamientos y criterios generales para la definición, identificación y medición de la pobreza* publicados el 16 de junio 2010 en el Diario Oficial de la Federación (DOF).<sup>2</sup> En estos *Lineamientos* se reconoce el surgimiento de posibles cambios normativos y sociales en el país, por lo que, se estableció que las posibles actualizaciones de los criterios de la metodología multidimensional de la pobreza se realizarían en un intervalo no menor a diez años. De tal forma que, en julio de 2019, se publicó la metodología para la *Construcción de las líneas de pobreza por ingresos*,<sup>3</sup> con base en el *Acuerdo por el cual se actualizan los lineamientos y criterios generales para la definición, identificación y medición de la pobreza* publicados el 30 de octubre de 2018 en el DOF<sup>4</sup> y la tercera edición de la *Metodología para la medición multidimensional de la pobreza en México*.<sup>5</sup>

Dentro de las adecuaciones, se encuentra lo referente a las Líneas de Pobreza por Ingresos. Esta actualización consideró como fuente de información la Encuesta Nacional de Ingresos y Gastos de los Hogares (ENIGH) 2016, que refleja los patrones actuales de consumo tanto alimentarios como no alimentarios de la sociedad mexicana, se respetaron los criterios metodológicos previamente establecidos en las Líneas de Pobreza por Ingresos anteriores.

El CONEVAL da a conocer la actualización de la Línea de Pobreza por Ingresos (canasta alimentaria más la canasta no alimentaria) y la Línea de Pobreza Extrema por Ingresos (canasta alimentaria), correspondientes a la tercera edición de la metodología para la medición multidimensional de la pobreza. Con esta actualización, y como se ha hecho hasta este momento, se publicará mensualmente el valor monetario de las líneas, según lugar de residencia rural y urbano, a partir de la información del Índice Nacional de Precios al Consumidor (INPC) publicado por el Instituto Nacional de Estadística y Geografía (INEGI).

El INPC, tiene como finalidad medir la evolución del nivel general de precios de los bienes y servicios consumidos por los hogares mexicanos a través del tiempo. Para esto, se le da seguimiento a los precios de los productos que forman parte de una canasta que se define con base en los patrones de consumo de la población.

Con base en la información antes mencionada, los resultados obtenidos al mes de mayo de 2024 de las líneas de pobreza por ingresos son los siguientes:

---

<sup>1</sup> Puede haber diferencias por cuestiones de redondeo.

<sup>2</sup> Lineamientos y criterios generales para la definición, identificación y medición de la pobreza, 2010. Disponible en: [https://coneval.org.mx/rw/resource/coneval/med\\_pobreza/DiarioOficial/DOF\\_lineamientos\\_pobrezaCONEVAL\\_16062010.pdf](https://coneval.org.mx/rw/resource/coneval/med_pobreza/DiarioOficial/DOF_lineamientos_pobrezaCONEVAL_16062010.pdf)

<sup>3</sup> Construcción de las líneas de pobreza por ingresos. Documento metodológico. Disponible en: [https://www.coneval.org.mx/InformesPublicaciones/InformesPublicaciones/Documents/Lineas\\_pobreza.pdf](https://www.coneval.org.mx/InformesPublicaciones/InformesPublicaciones/Documents/Lineas_pobreza.pdf)

<sup>4</sup> Lineamientos y criterios generales para la definición, identificación y medición de la pobreza, 2018. Disponible en: [https://www.dof.gob.mx/nota\\_detalle.php?codigo=5542421&fecha=30/10/2018](https://www.dof.gob.mx/nota_detalle.php?codigo=5542421&fecha=30/10/2018)

<sup>5</sup> Metodología para la medición multidimensional de la pobreza en México. Tercera edición. Disponible en: <https://www.coneval.org.mx/InformesPublicaciones/InformesPublicaciones/Documents/Metodologia-medicion-multidimensional-3er-edicion.pdf>

**Cuadro 1. Valor de las Líneas de Pobreza por Ingresos, mayo 2024**

Líneas de Pobreza por Ingresos, mayo 2024 (Valores mensuales por persona a precios corrientes)					
Año	Mes	Línea de Pobreza Extrema por Ingresos (Canasta alimentaria)		Línea de Pobreza por Ingresos (Alimentaria más no alimentaria)	
		Rural	Urbano	Rural	Urbano
2024	mayo	\$1,767.03	\$2,304.37	\$3,245.23	\$4,485.34

Fuente: estimaciones del CONEVAL con base en información del INEGI.

**Cuadro 2. Variación de las Líneas de Pobreza por Ingresos, mayo 2024**

Variación respecto al mismo período					
Variación	Línea de Pobreza Extrema por Ingresos (Canasta alimentaria)		Línea de Pobreza por Ingresos (Alimentaria más no alimentaria)		INPC
	Rural	Urbano	Rural	Urbano	
Tasa de crecimiento respecto al mismo mes del año anterior	6.0%	5.8%	5.0%	4.8%	4.7%
Tasa de crecimiento respecto al mes inmediato anterior	0.3%	0.2%	-0.3%	-0.6%	-0.2%
Diferencia respecto al mismo mes del año anterior	\$100.70	\$126.92	\$154.42	\$205.84	
Diferencia respecto al mes inmediato anterior	\$5.29	\$5.55	-\$10.32	-\$25.14	

Fuente: estimaciones del CONEVAL con base en información del INEGI.

- Respecto a la inflación general anual, el valor correspondiente a mayo de 2024 fue de 4.7%. Este nivel todavía se encuentra fuera del rango objetivo de Banxico de 3% +/- 1 punto porcentual, y con mayo, se acumulan tres años y tres meses consecutivos en los que la inflación se encuentra fuera de este rango.
- La inflación anual de mayo de 2024 fue menor en 1.1 puntos porcentuales a la registrada en el mismo mes del año anterior (5.8%).
- La inflación general mensual fue de -0.2%, es la primera reducción después de 11 meses consecutivos de incrementos mensuales.

### **Líneas de pobreza extrema por ingresos**

- El cambio porcentual anual de la línea de pobreza extrema por ingresos (canasta alimentaria) en mayo de 2024 fue de 6.0% en el ámbito rural y de 5.8% en el urbano. Estos incrementos fueron superiores a la inflación general anual, la cual se ubicó en 4.7%.
- En el ámbito rural y urbano, la variación anual de la línea de pobreza extrema por ingresos fue la más baja registrada en este mes desde 2021 (la cual fue de 5.5% y 5.3%, respectivamente).
- Para el ámbito rural, el jitomate fue el rubro que más incidió<sup>6</sup> en el cambio anual, seguido por los alimentos y bebidas consumidas fuera del hogar<sup>7</sup> y el chile;<sup>8</sup> mientras que, en el ámbito urbano, el rubro con mayor incidencia fueron los alimentos y bebidas consumidas fuera del hogar,<sup>9</sup> seguido del jitomate y la cebolla.

### **Líneas de pobreza por ingresos**

- El cambio porcentual anual de la línea de pobreza por ingresos (canasta alimentaria más la canasta no alimentaria) en el ámbito rural fue de 5.0% y en el urbano fue de 4.8% en mayo de 2024. El incremento de la línea de pobreza por ingresos en ambos ámbitos fue superior a la inflación general anual (4.7%).
- En el ámbito rural y urbano, la variación anual de la línea de pobreza extrema por ingresos fue la más baja para el mes de mayo desde el 2020 (la cual fue de 3.4% y 2.0%, respectivamente).
- El rubro de gasto que más incidió en el cambio anual de la línea de pobreza por ingresos, en ambos ámbitos de residencia fue, en primer lugar, la canasta alimentaria. Cabe resaltar que, la canasta alimentaria tuvo una incidencia anual mayor en el ámbito rural. Asimismo, en segundo lugar, se encontró el rubro de cuidados personales en el ámbito rural, mientras que, en el ámbito urbano fue el rubro de comunicaciones y servicios para vehículos. En tercer lugar, el rubro que más incidió en el ámbito rural fue comunicaciones y servicios para vehículos; y el de educación, cultura y recreación en el urbano.
- En mayo de 2024, la variación anual de los combustibles fósiles fue de 5.9% y con mayo fueron cuatro meses consecutivos con aumentos.

### **Comportamiento anual de las líneas de pobreza extrema por ingresos en mayo de 2024**

En las zonas rurales, la canasta alimentaria se incrementó 6.0% respecto a mayo de 2023.

Los productos que más incidieron al alza fueron:

<sup>6</sup> Se refiere a la incidencia relativa.

<sup>7</sup> Corresponde a desayunos, comidas y cenas consumidos fuera del hogar.

<sup>8</sup> Precio promedio de los chiles jalapeño, poblano, serrano y otros chiles.

<sup>9</sup> Ídem

**Cuadro 3. Incidencia anual en la canasta alimentaria rural, mayo 2024**

Productos con precios al alza	Cambio % en el precio anual	Incidencia relativa en la variación anual
Jitomate	51.4%	25.2%
Alimentos y bebidas consumidas fuera del hogar*	6.2%	21.7%
Chile**	52.2%	10.4%

\* Corresponde a desayunos, comidas y cenas consumidas fuera del hogar.

\*\* Precio promedio de los chiles jalapeño, poblano, serrano y otros chiles.

Fuente: Estimaciones del CONEVAL con información del INEGI.

En las zonas urbanas, la canasta alimentaria presentó un aumento de 5.8% respecto a mayo de 2023.

Los productos que más incidieron al alza fueron:

**Cuadro 4. Incidencia anual en la canasta alimentaria urbana, mayo 2024**

Productos con precios al alza	Cambio % en el precio anual	Incidencia relativa en la variación anual
Alimentos y bebidas consumidas fuera del hogar*	6.2%	31.5%
Jitomate	51.4%	18.8%
Cebolla	37.7%	7.7%

\* Corresponde a desayunos, comidas y cenas consumidas fuera del hogar.

Fuente: Estimaciones del CONEVAL con información del INEGI.

### Comportamiento anual de las líneas de pobreza por ingresos en mayo de 2024

En las zonas rurales, la línea de pobreza por ingresos aumentó 5.0% respecto a mayo de 2023.

Los rubros que más incidieron al alza fueron:

**Cuadro 5. Incidencia anual en la canasta alimentaria y no alimentaria rural, mayo 2024**

Productos con precios al alza	Cambio % en el precio anual	Incidencia relativa en la variación anual
<b>Canasta alimentaria</b>	<b>6.0%</b>	<b>65.2%</b>
Cuidados personales	5.5%	7.5%
Comunicaciones y servicios para vehículos	5.4%	6.8%

Fuente: Estimaciones del CONEVAL con información del INEGI.

En las zonas urbanas, la línea de pobreza por ingresos se incrementó 4.8% respecto a mayo de 2023.

Los rubros que más incidieron al alza fueron:

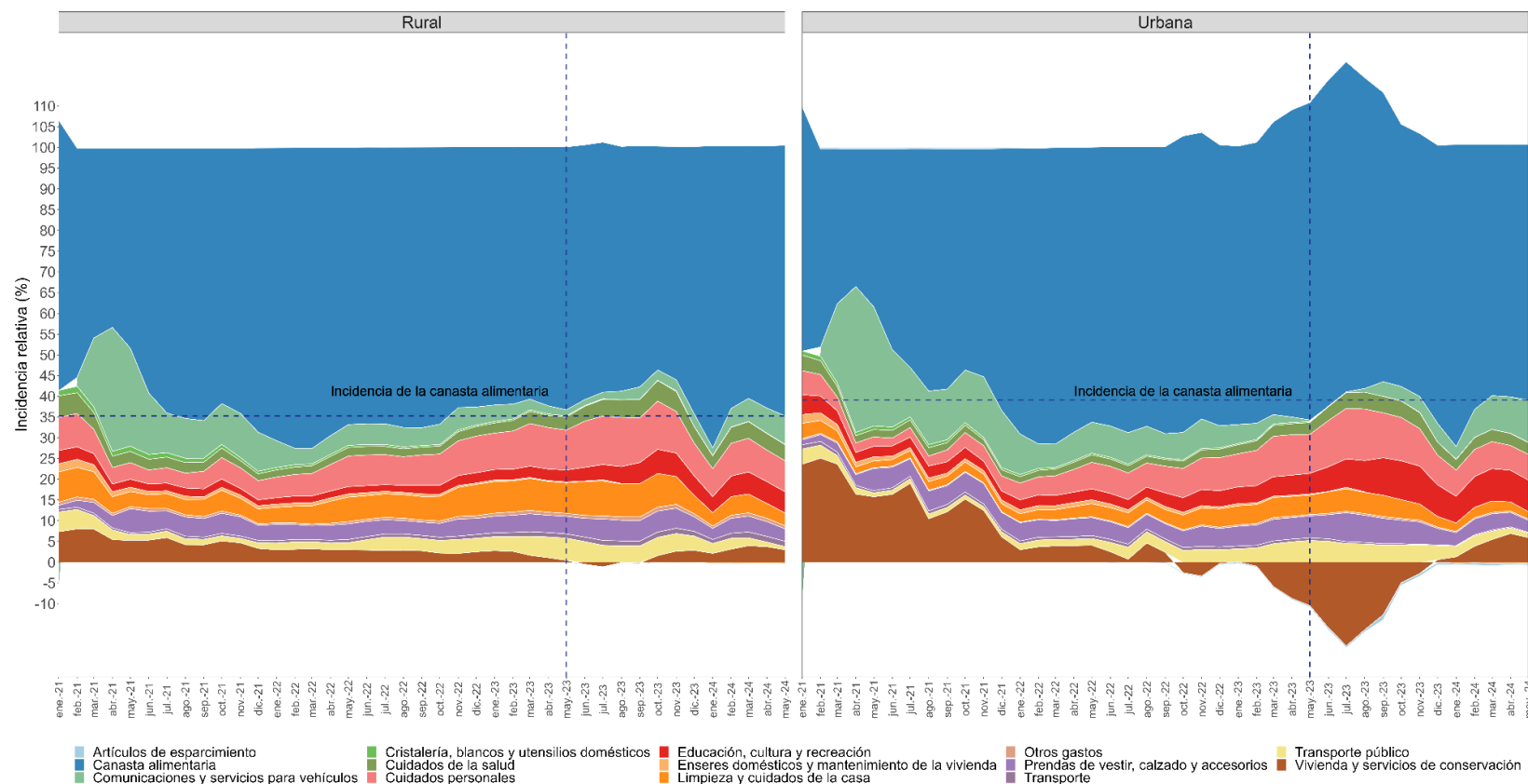
**Cuadro 6. Incidencia anual en la canasta alimentaria y no alimentaria urbana, mayo 2024**

Productos con precios al alza	Cambio % en el precio anual	Incidencia relativa en la variación anual
<b>Canasta alimentaria</b>	<b>5.8%</b>	<b>61.7%</b>
Comunicaciones y servicios para vehículos	5.0%	10.2%
Educación, cultura y recreación	5.9%	7.6%

Fuente: Estimaciones del CONEVAL con información del INEGI.

## Anexo

**Gráfica 1. Evolución de la incidencia relativa de los rubros de gasto en la variación del valor monetario de las Líneas de Pobreza por Ingresos, según ámbito de residencia. Enero 2021 – mayo 2024.**



Fuente: Estimaciones del CONEVAL con información del INEGI.