

● Descripción**► ¿Qué busca?**

Contribuir a la mejora del logro educativo de los alumnos en escuelas públicas de educación básica.

► ¿Qué resultados quiere lograr?

Escuelas públicas de educación básica transforman su gestión educativa con enfoque estratégico.

● Resultados (Efectos atribuibles al programa)

Cada año de participación en el PEC resultó en un descenso en la tasa de deserción de aproximadamente 0.11%. Por otra parte, no se encontró un impacto del PEC sobre las tasas de reprobación estudiantil o en el porcentaje de estudiantes de extra-edad de las escuelas. El PEC tuvo su mayor impacto en los estados con valores medios en el Índice Refinado de Desarrollo Humano (INDRH) y ninguno en los estados con bajo INDRH. Los resultados indican que la participación de las escuelas en el PEC disminuye sus tasas de deserción, de reprobación y de repetición de grado. El Programa no tiene ningún efecto en las escuelas indígenas.

● Hallazgos de Fin y de Propósito

En sus primeros cuatro años de operación, los resultados en aprovechamiento escolar a nivel longitudinal no cambiaron significativamente en las escuelas PEC. Sólo un 6.62% de las escuelas muestran una mejora académica continua en logro académico y 6.11% de las escuelas muestran un decremento constante. No se detectan cambios estadísticamente significativos entre las escuelas PEC y de un grupo de control para el ciclo escolar 2004-2005.

● Hallazgos Relevantes

En cuanto a la cobertura y focalización se identificó que el Programa tiene un avance eficiente de su cobertura y que las escuelas atendidas en el ciclo escolar 2006-2007 cumplen con los criterios establecidos en las ROP. Sin embargo, el proceso de focalización y selección tiene algunas inconsistencias tales como la carencia de una base de datos que identifique las características de la población potencial, y de un sistema de información que provea información oportuna sobre lo que sucede en las escuelas beneficiadas. (ECR2007)

De un análisis de contenido de 69 Planes Estratégicos de Transformación Escolar de escuelas en todo el país, se concluyó que las escuelas que participan en el PEC no alcanzan a desarrollar todavía de manera satisfactoria las secuencias lógicas fundamentales entre cada una de las etapas definidas en la metodología de planeación estratégica que el PEC ha establecido. El 33% (23) de los casos analizados se ubican en la categoría de inconsistencia y el 67% (46) en la categoría de medianamente consistente. Ninguno de los casos analizados se ubicó en la categoría de consistencia. Lo anterior refleja que el esfuerzo de planeación en las escuelas enfrenta problemas de fragmentación y desarticulación que impiden garantizar el cumplimiento óptimo de resultados, y cuando estos se alcanzan, no son capaces de adquirir una perspectiva estratégica, tanto en lo que se refiere a la construcción analítica como a la gestión institucional. (ECO2008)

De un análisis cualitativo sobre las respuestas que dieron diferentes actores educativos de escuelas que participan en el PEC, se obtuvieron los siguientes hallazgos: 1. Diversos problemas de conocimiento y competencia técnica impiden a los actores de la comunidad escolar compartir esquemas básicos de trabajo y dificulta cumplir adecuadamente con las exigencias metodológicas y técnicas que exige el proceso de planificación escolar. 2. Se observa una tendencia a rechazar los mecanismos unipersonales, de grupo o autoridad. En contraparte se instala una actitud abiertamente democrática para que la participación sea de todos sin distinción alguna. Sin embargo, se acentúa una tendencia a limitar la participación de alumnos y padres de familia. 3. La falta de compromiso de la comunidad escolar se relaciona con problemas estructurales de funcionamiento de las escuelas, tales como: la sobrecarga laboral y administrativa, la cultura del aislamiento, la exclusión en la información y decisiones clave, y la falta de liderazgo. (ECO2008)

● Avance de Indicadores y Análisis de Metas

No se logró alcanzar la meta anual del indicador "Porcentaje de escuelas que mejoran el rendimiento académico". No obstante, el Programa logró que todas las escuelas que entraron hace cinco años se mantuvieran en el Programa hasta el presente año. Se capacitaron a más supervisores que la meta establecida; sin embargo, las metas en el indicador "Número de directores de escuela capacitados" y "Número de escuelas beneficiadas que recibieron recursos financieros y/o con apoyo técnico" no fueron alcanzados en su totalidad. Cabe mencionar que estos resultados son preliminares ya que todavía no se tienen los datos validados sobre la cobertura del Programa, éstos se tendrán durante el cuarto trimestre del 2011. Debe considerarse también que en ese ciclo no participaron financieramente los estados de Coahuila y Tabasco, afectando así el cumplimiento de las metas.

● Avances 2011

La PEC está realizando acciones para mejorar la identificación de la Población Potencial, Objetivo y Atendida. De igual forma, la MIR está en proceso de revisión.

● Aspectos de Mejora derivados de las Evaluaciones Externas

Avance de los Aspectos de Mejora derivados de los Mecanismos de Seguimiento

Para atender la focalización de las escuelas, el Programa integró una base de datos de escuelas focalizadas de acuerdo a su marginación a nivel de AGEB y/o localidad. En las ROP para el ciclo 2010-2011, se establecen con mayor claridad los criterios para la focalización de la población objetivo. Se integrarán y difundirán estadísticas y bases de datos que identifiquen a las escuelas combinando los criterios de focalización del Programa. La Coordinación del PEC cada año actualiza y realiza modificaciones a la MIR. Se gestionó la autorización para realizar en el 2011, un estudio "Estado del Arte" sobre las evaluaciones e investigaciones del PEC como un insumo para la elaboración del análisis de factibilidad de una Evaluación de Impacto del Programa.

Aspectos que el Programa ha decidido Realizar a partir de 2011

Brindar una atención diferenciada a las Entidades Federativas de acuerdo con su contexto específico y Población Objetivo.
Realizar modificaciones a la MIR conforme a las disposiciones que emitan la SHCP, SFP y el CONEVAL.

● Población

Definición de Población Objetivo

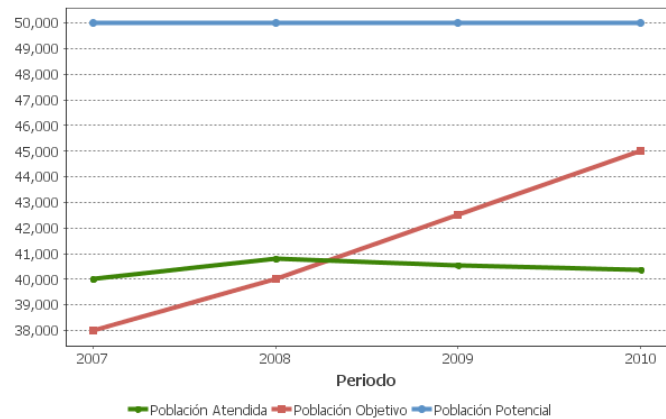
Escuelas ubicadas en zonas de muy alta o alta marginación, considerando como prioritarias: zonas mayoritariamente indígenas, con alumnos con resultados de ENLACE de nivel de insuficiente, con alumnos becarios en el programa oportunidades, multigrado, entre otros; y escuelas que se reincorporan.

	Unidad de Medida	Valor 2010	Incremento en cobertura respecto de 2009
Población Potencial	Escuelas públicas	50,000	0%
Población Objetivo	Escuelas públicas	45,000	5.88%
Población Atendida	Escuelas públicas	40,373	-0.45%
Población Atendida / Población Objetivo	Porcentaje	89.72%	-5.98%

● Cobertura



● Evolución de la Cobertura



● Análisis de la Cobertura

Debe señalarse que la cifra de la cobertura en el 2010 es preliminar. La cobertura no ha avanzado sustancialmente y desde el 2009 ha estado por debajo del objetivo. En el mapa de cobertura, no están incluidos los estados de Coahuila ni Tabasco, porque no se les dio financiamiento durante el 2010. No obstante, estas entidades forman parte de las política estatal educativa y debido a que estuvieron en el PEC VIII(2008-2009), durante el PEC IX (2009-2010) se les dio seguimiento técnico sin financiamiento.

Alineación de la Matriz de Indicadores con el PND

Objetivo del PND

Reducir la pobreza extrema y asegurar la igualdad de oportunidades y la ampliación de capacidades para que todos los mexicanos mejoren significativamente su calidad de vida y tengan garantizados alimentación, salud, educación, vivienda digna y un medio ambiente adecuado para su desarrollo tal y como lo establece la Constitución.

Objetivo Sectorial

Fomentar una gestión escolar e institucional que fortalezca la participación de los centros escolares en la toma de decisiones, corresponsabilice a los diferentes actores sociales y educativos, y promueva la seguridad de alumnos y profesores, la transparencia y rendición de cuentas.

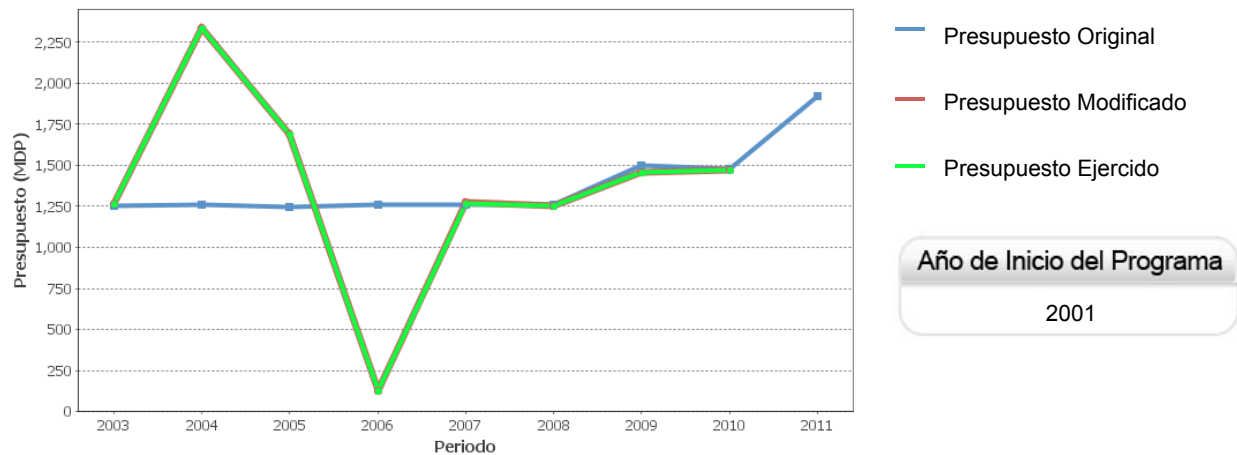
Fin

Contribuir a la mejora del logro educativo de los alumnos en escuelas públicas de educación básica.

Propósito

Escuelas públicas de educación básica transforman su gestión educativa con enfoque estratégico.

Evolución del Presupuesto



Año de Inicio del Programa
2001

Presupuesto 2010 (MDP)

Original	\$ 1,477.42
Modificado	\$ 1,471.78
Ejercido	\$ 1,471.78

Consideraciones sobre la Evolución del Presupuesto

En el 2009 y 2010 el presupuesto aumentó con respecto a los tres años anteriores. Los mayores recursos están relacionados a actividades a nivel institucional y pedagógico. El Presupuesto Modificado ha tenido grandes variaciones con respecto al Original a través de los años. Debe aclararse que estas variaciones se ven matizadas por el hecho de que los recursos del Programa son ejercidos durante el ciclo escolar a través de un fideicomiso nacional y 31 fideicomisos estatales.

● Conclusiones del Evaluador Externo

Las Evaluaciones de Impacto de los primeros tres años de funcionamiento del Programa indican que éste tuvo un impacto positivo en la tasa de deserción. Sin embargo, las Evaluaciones de Impacto no son recientes. Es necesaria una Evaluación de Impacto más actual para así analizar el desempeño de las escuelas que participaron en el Programa por los cinco años en los que recibieron apoyo técnico-pedagógico y financiamiento. Estudios cualitativos indican las escuelas que participan en el PEC todavía pueden desarrollar de mejor forma las secuencias lógicas fundamentales entre cada una de las etapas definidas en la metodología de planeación estratégica que el PEC ha establecido.

● Fortalezas

De acuerdo con los análisis de impacto de los primeros tres años de operación del Programa, éste ha tenido efectos positivos sobre todo en la tasa de deserción escolar. Se ha logrado cubrir a más de 80% de la meta sexenal con relación a la cobertura.

● Retos y Recomendaciones

El Programa menciona que se realizará una Evaluación de Impacto en el 2012. Es importante que se realicen todas las actividades necesarias para que ésta se lleve a cabo. Se sugiere revisar las definiciones de la población potencial y objetivo asegurando que quede clara la cuantificación de las mismas. Se recomienda revisar los mecanismos de capacitación a directivos y docentes ya que estos todavía enfrentan problemas de conocimiento y competencia técnica que les impide compartir esquemas básicos de trabajo y dificulta cumplir adecuadamente con las exigencias metodológicas y técnicas que exige el proceso de planificación escolar.

● Observaciones del CONEVAL

En promedio, el programa tuvo impacto positivo al reducir las tasas de deserción, reprobación y repetición escolares, pero no tuvo impacto sobre aprovechamiento u otros indicadores de logro. Además, todo indica que el programa funciona mejor en estados de nivel medio de desarrollo. Esto puede estar relacionado con las grandes diferencias de gestión del programa observadas entre estados. Se recomienda analizar y en su caso atender dos problemas: 1) una proporción sustancial de docentes y directivos no cuentan con lo necesario para formular un plan estratégico de mejora escolar, ni para ejecutarlo. Es necesario analizar este problema, para llegar a planes ejecutables y probados que conduzcan a mejoras. 2) La gestión del programa en cada estado debe ser revisada. Hay indicios múltiples de que las grandes diferencias en estilos de gestión son responsables de la falta de mejora en estados de bajo desarrollo.

● Opinión de la Dependencia (Resumen)

Es importante señalar que la Coordinación Nacional del Programa, tiene como uno de sus ejes estratégicos la mejora continua del PEC, desde los aspectos normativos, operativos, hasta la reformulación de sus indicadores, buscando identificar los más apropiados para medir sus resultados, por lo cual las aportaciones que se derivan de cualquier evaluación efectuada al Programa son muy valiosos.

Con la finalidad de analizar el desempeño operativo y sustantivo del Programa en los últimos años, es indispensable contar con nuevas evidencias y datos, como lo señala el evaluador, ya que las últimas evaluaciones específicas de desempeño realizadas al PEC generan recomendaciones y hallazgos similares, pues se remiten de forma recurrente a las mismas fuentes existentes de años anteriores.

Insistimos en que el objetivo de esta evaluación es loable, y reiteramos que el análisis de desempeño tendría que considerar trabajo de campo, sobre todo en lo relacionado con los 6 procesos críticos del programa en las entidades federativas y como estos han impactado en la gestión institucional y escolar, principalmente, donde el evaluador realice trabajos a nivel aleatorio o experimental, con la finalidad de que efectivamente se mida el desempeño del Programa, de conformidad a sus Reglas de Operación.

● Indicadores de Resultados

Fin

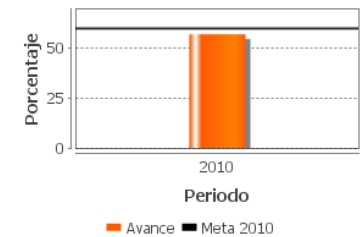
Contribuir a la mejora del logro educativo de los alumnos en escuelas públicas de educación básica.

Propósito

Escuelas públicas de educación básica transforman su gestión educativa con enfoque estratégico.

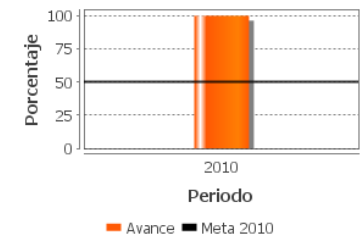
1. Porcentaje de escuelas PEC que mejoran el logro educativo de sus alumnos

Unidad de medida	Año Base	Frecuencia	Meta 2010	Valor 2010	Valor 2009
Porcentaje	2007	Anual	60.00	57.00	SD



2. Porcentaje de Escuelas PEC que completan cinco ciclos escolares.

Unidad de medida	Año Base	Frecuencia	Meta 2010	Valor 2010	Valor 2009
Porcentaje	2007	Anual	50.71	100.00	SD



SD: Sin Dato ND: No Disponible

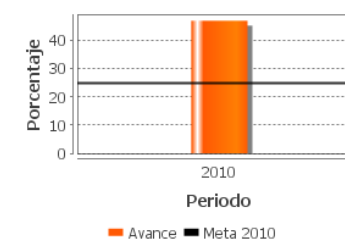
● Indicadores de Servicios y de Gestión

Componentes

Directores de educación básica capacitados en el modelo de gestión educativa estratégica.
Escuelas con planes estratégicos de transformación escolar, apoyadas técnica, operativa y financieramente.
Supervisores de educación básica capacitados en el modelo de gestión educativa estratégica.

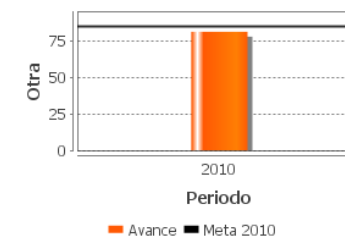
1. % de supervisores de educación básica capacitados en el modelo de gestión educativa estratégica.

Unidad de medida	Año Base	Frecuencia	Meta 2010	Valor 2010	Valor 2009
Porcentaje	2009	Anual	25.00	46.90	SD



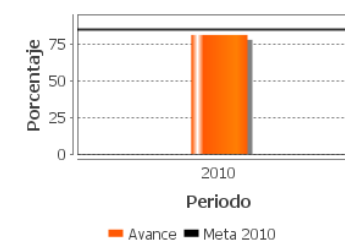
2. Porcentaje de directores de educación básica capacitados.

Unidad de medida	Año Base	Frecuencia	Meta 2010	Valor 2010	Valor 2009
Otra	2008	Anual	85.00	81.00	SD



3. Porcentaje de escuelas beneficiadas con recurso financiero regular y/o con apoyo técnico-pedagógico

Unidad de medida	Año Base	Frecuencia	Meta 2010	Valor 2010	Valor 2009
Porcentaje	2007	Anual	85.00	81.00	SD



SD: Sin Dato ND: No Disponible

Fuentes de Información

MIR(2010), MIR(2009), MIR(2008), Reglas de Operación(2010), Informe Trimestral (2010-2008), Evaluación Específica de Desempeño (2008), Aspectos Susceptibles de Mejora (2010), Evaluación Específica de Desempeño (2009-2010), Skoufias, E. & Shapiro, J. The Pitfalls of Evaluating a School Grants Program Using Non-experimental Data. World Bank (2006), Murnane, R. , Willet, B & Cárdenas, S. ¿Ha contribuido el Programa Escuelas de Calidad (PEC) a mejorar la educación pública en México? Escuela de Graduados en Educación de la Universidad de Harvard(2006), Evaluación y Acompañamiento del Programa Escuelas de Calidad-Nivel Pre-escolar (2006), Evaluación Cualitativa del Programa Escuelas de Calidad (2005), Evaluación Complementaria Externa (2008), Evaluación de Consistencia y Resultados (2007)

*En el Informe Completo se puede consultar el Glosario de Acrónimos

Calidad y Suficiencia de la Información disponible para la Evaluación

El Programa cuenta con información suficiente para su análisis. Una nueva Evaluación de Impacto (ya programada) es importante para analizar la nueva focalización del Programa y los efectos del mismo en escuelas que han participado en el Programa por 5 años.

Información de la Evaluación

Datos generales del evaluador:

1. Instancia Evaluadora: Consultor Independiente
2. Coordinador de la Evaluación: César Alfonso Velázquez Guadarrama
3. Correo Electrónico: cevel68@hotmail.com
4. Teléfono: 5554369268

Forma de contratación del evaluador externo:

- Invitación a cuando menos tres
- Costo de la evaluación y fuente de financiamiento:
 - \$60,900.00
 - 1(Recursos Fiscales)

Unidad administrativa responsable de dar seguimiento a la evaluación

Dirección General de Desarrollo de la Gestión e Innovación Educativa

Datos del Titular:

Nombre: Ing. Daniel Hernández Ruíz
Teléfono: (55) 36014000 23901
Correo electrónico: dhernandez@sep.gob.mx

Datos de Contacto para la Evaluación Específica de Desempeño 2010-2011 (CONEVAL):

- Thania de la Garza Navarrete tgarza@coneval.gob.mx (55) 54817200 ext. 70045
- Hortensia Pérez Seldner hperez@coneval.gob.mx (55) 54817200 ext. 70018
- Liv Lafontaine Navarro llafontaine@coneval.gob.mx (55) 54817200 ext. 70090
- Florencia Leyson Lelevier fleyson@coneval.gob.mx (55) 54817200 ext. 70083
- Erika Ávila Mérida eavila@coneval.gob.mx (55) 54817200 ext. 70089