

DATOS GENERALES DEL PROGRAMA

1. **Nombre del Programa:** Programa Nacional de Lectura (PNL)
2. **Modalidad:** S-128
3. **Dependencia:** SEP
4. **Unidad Administrativa:** Dirección General de Materiales Educativos
5. **Datos del(a) Titular 1**

Nombre: María Edith Bernáldez Reyes

Teléfono: (55) 36014000 ext. 24026

Correo electrónico: dgme1@sep.gob.mx

5. **Datos del(a) Responsable Operativo(a) del Programa 1**

Nombre: David Acevedo Santiago

Teléfono: (55) 36014000 ext. 24125

Correo electrónico: dacevedo@sep.gob.mx

Resumen Narrativo de la MIR

Fin: Contribuir al fortalecimiento de las competencias comunicativas de los estudiantes de educación básica mediante la instalación y uso educativo de las Bibliotecas Escolares y de Aula.

Propósito: La instalación y el uso educativo de las Bibliotecas Escolares y de Aula es promovida y fortalecida.

Componentes: Los acervos de las Bibliotecas Escolares y de Aula son fortalecidos a través de los procesos de selección y acompañamiento a la distribución. La instalación y el uso de las Bibliotecas Escolares y de Aula es promovida por generación de información y acciones de difusión.

El aprovechamiento educativo de los acervos de las Bibliotecas Escolares y de Aula es fortalecido mediante la formación del personal de la escuela. (Síntesis)

Actividades: Seleccionar los títulos para las Bibliotecas Escolares y de Aula para acrecentar los acervos.

Implementar las estrategias para la generación, sistematización, análisis y difusión de las acciones del Programa Nacional de Lectura.

Formar Directivos, Asesores Técnico Pedagógicos, Docentes, Maestros Bibliotecarios, Bibliotecarios y Asesores Acompañantes.



RESULTADOS Y HALLAZGOS

Resultados provenientes de Evaluaciones de Impacto

El programa no cuenta con evaluaciones de impacto debido a cuestiones relacionadas con:

Otra:

El programa inició su implementación en el año 2005 y aún se están ajustando otros factores relacionados con la gestión y operación del programa. El PNL no cuenta con evaluación de impacto, pero en 2010 le fue realizada una evaluación de procesos.

Hallazgos Relevantes de Fin y de Propósito

Hallazgo de Fin y de Propósito 1

1. Año de la Fuente: 2010

2. Fuente: Evaluación de Procesos (EPR)

3. Hallazgo de Fin y de Propósito: De acuerdo con la Evaluación de Procesos realizada al programa en 2010, se identificaron mejores prácticas en los estados, lo que representa un avance para el logro del propósito del programa. Una de esas mejores prácticas se refiere a la estrategia de algunos estados que mantienen el Programa Nacional de Lectura por lo menos tres años seguidos en las escuelas seleccionadas para consolidar el uso e instalación de las bibliotecas escolares.

4. Elemento de Análisis: Propósito

5. Comentarios y Observaciones: El hallazgo es relevante, dado que las entidades federativas son las responsables de operar el programa y consolidar estrategias que permitan el éxito de éste. Es pertinente la observación de la Evaluación de Procesos ya que se registra una constante rotación de las personas encargadas de la biblioteca escolar. Si la escuela deja de ser apoyada de un año a otro por el programa, se desperdician esfuerzos y no se consolida la práctica de uso, difusión o instalación de las bibliotecas escolares.

Hallazgos Relevantes

Hallazgo Relevante 1

1. Año de la Fuente: 2010

2. Fuente: Evaluación de Procesos (EPR)

3. Hallazgo Relevante: El PNL impulsa la selección de libros y el acompañamiento a entidades federativas en el proceso de instalación y distribución de libros a las bibliotecas escolares. Esta estrategia cuenta con una amplia participación de docentes, directivos, bibliotecarios, Asesores Técnicos Pedagógicos (ATP) en los estados, con lo cual es posible distribuir los libros y organizar la biblioteca escolar antes del comienzo del año escolar para que los docentes puedan incluir estos materiales en la preparación de sus cursos.

4. Elemento de Análisis: Componentes

5. Comentarios y Observaciones: El hallazgo es relevante para la operación y gestión de los servicios del programa.

Hallazgo Relevante 2

1. Año de la Fuente: 2010

2. Fuente: Evaluación de Procesos (EPR)

3. Hallazgo Relevante: El programa generó un catálogo de cursos de formación y documentos de apoyo para el acompañamiento en la instalación y uso de la biblioteca escolar, dirigidos a su población objetivo. Sin embargo, no se establece la obligación de su uso (del catálogo de cursos y documentos de apoyo), cada Coordinación Estatal elige las prioridades temáticas de formación y la modalidad en la que se realizarán las actividades. No se han definido lineamientos a nivel nacional sobre el contenido y características de estos cursos. Tampoco hay mecanismos para saber si los conocimientos adquiridos o las escuelas acompañadas aprovechan los apoyos recibidos.

4. Elemento de Análisis: Componentes

5. Comentarios y Observaciones: El hallazgo está vigente y de la información disponible en SED no se han identificado acciones para mejorar este aspecto.

Hallazgo Relevante 3

1. Año de la Fuente: 2010

2. Fuente: Evaluación de Procesos (EPR)

3. Hallazgo Relevante: El PNL enfrenta retos en la cuantificación de la población potencial y objetivo. Se carece de criterios claros de selección de beneficiarios que impiden la definición de metas de formación de maestros, directivos, bibliotecarios, asesores acompañantes y la programación de actividades de difusión acorde a las necesidades del sistema educativo.

4. Elemento de Análisis: Cobertura

5. Comentarios y Observaciones: El hallazgo es relevante y está vigente ya que persisten los retos en la cuantificación de la población potencial.

Hallazgo Relevante 4

1. Año de la Fuente: 2011

2. Fuente: Avances del Programa (AVP)

3. Hallazgo Relevante: Se avanzó en la generación de mecanismos que permitan medir y valorar el ejercicio del gasto y el cumplimiento de metas: el PNL creó un semáforo de desempeño presupuestal, el cual considera el avance en metas. No obstante, no existe un método definido para la distribución ni reasignación del presupuesto por entidad, además de que los estados reciben el presupuesto después del primer trimestre del año, lo que dificulta el proceso de programación en las entidades federativas.

4. Elemento de Análisis: Aspectos susceptibles de mejora

5. Comentarios y Observaciones: El hallazgo es relevante ya que representa un reto para el programa, debido a que la suficiencia del presupuesto y criterios claros de asignación del gasto otorga mayor certidumbre a las entidades federativas para determinar metas adecuadas, pues estas son las que operan el programa.

Hallazgo Relevante 5

1. Año de la Fuente: 2010

2. Fuente: Evaluación de Procesos (EPR)

3. Hallazgo Relevante: El programa realiza la selección de beneficiarios de acuerdo con criterios generales, en los cuales sólo se requiere ser docente, directivo, ATP o maestro bibliotecario en servicio o formar parte de la Coordinación Estatal. No obstante, estas disposiciones son tan amplias que cualquier miembro puede ser seleccionado, aunque no sea la persona más pertinente para el logro de los objetivos del programa.

**4. Elemento de Análisis:** Cobertura

5. Comentarios y Observaciones: El hallazgo es relevante y permanece vigente ya que no se han incluido criterios suficientes para garantizar que la selección de beneficiarios cuente con el perfil para promover el uso de las bibliotecas escolares entre los docentes y alumnos de educación básica.

AVANCES Y ASPECTOS DE MEJORA

Avance de Indicadores y Análisis de Metas

El programa cumplió sus metas. A nivel de propósito se superó la meta en 29.3%. Se cumplieron las metas de atención formativa de funciones educativas y hubo mayor participación de Edos. en la selección de libros y difusión de la biblioteca escolar. El indicador de fin presenta retos de pertinencia para valorar el efecto del PNL. Éste indicador cambió en MIR11. El indicador de propósito también es poco relevante y pertinente. El componente 2,3 y act. 3 tienen rezago ya que se reporta inf. preliminar. De acuerdo con el oficio 307-A-7180 el PNL cuenta con prórroga para el ejercicio fiscal 2010.

Avances 2011

Las acciones emprendidas por el PNL se enfocan a la revisión y ajuste de los indicadores de desempeño en MIR. Principalmente, se ha modificado el indicador a nivel de fin para generar una medida que permita valorar la contribución del programa en el cumplimiento del objetivo planteado en ROP (DT11,2).

Aspectos de Mejora derivados de las Evaluaciones Externas

Avance de los Aspectos de Mejora derivados de los Mecanismos de Seguimiento

Avance de los Aspectos Susceptibles de Mejora: El programa emprendió acciones constantes en la revisión y ajuste de los indicadores de desempeño y sus unidades de medida, que serán incluidos en las ROP¹². Las acciones de mejora se han enfocado en la matriz de indicadores de resultados. Principalmente, se ha avanzado en la definición de un nuevo indicador de fin en MIR10 y MIR11 (avance del 100%) (AAM10,1). El programa reconoce la importancia de medir sus efectos por lo que considera factible realizar una evaluación de impacto, no obstante, esto depende de que se incluya dicha evaluación en el Programa Anual de Evaluación (DIN08,4). Por otra parte, el PNL también desarrolló un semáforo de desempeño del cumplimiento de metas, con el cual se busca generar criterios para la asignación del presupuesto anual (ev. del presupuesto, 2011,1).

Porcentaje de acciones de mejora establecidas en el Documento de Trabajo que se han realizado de acuerdo con las fechas de término: 70

Aspectos que el Programa ha Decidido Realizar a partir de 2011:**Aspecto 1**

1. Aspecto: Mejorar la lógica vertical y horizontal de la Matriz de Indicadores de Resultados y definir indicador para el nivel de fin, en el cual se logre una medición más apegada al desempeño lector y las competencias comunicativas (Avances del PNL, 2010,1).

2. Tipo de Aspecto: Aspecto Interinstitucional

Aspecto 2

1. Aspecto: Reformular indicadores de MIR 2012 en los niveles de propósito y componentes, con el objetivo de mejorar la medición del desempeño del Programa (DT11, 1).

2. Tipo de Aspecto: Documento de Trabajo

Aspecto 3

1. Aspecto: Realizar una evaluación de impacto, ya que se reconoce la necesidad de conocer el efecto del PNL en los diferentes ámbitos de su implementación (DIN11, 3).

2. Tipo de Aspecto: Documento Institucional

POBLACIÓN Y COBERTURA

Población Potencial

a. ¿Se encuentra definida?: Sí

b.Unidad de Medida: Docentes, Directivos, ATPs, Bibliotecarios, Mtros bibliotecarios, Asesores Acompañantes

c.Cuantificación: 1,008,074

d.Definición: Docentes, bibliotecarios, asesores acompañantes, maestros bibliotecarios, asesores técnico pedagógicos y directivos del sistema educativo nacional (JPP10, 2).

e.Valoración: El PNL obtuvo la plantilla de población potencial a partir de la estadística de Principales Cifras de Educación 2008 2009 calculada por la Dirección General de Planeación y Programación de la SEP (JPP10, 2). Es importante considerar para la cuantificación de la población potencial que la selección de beneficiarios la realizan las Coordinaciones Estatales del PNL (definiendo los mecanismos que consideren apropiados), por lo que la población potencial debe ser compatible con la población que se planea atender. En este caso, se observa que la población atendida representó en 2010 cerca del 4% de la población potencial y se registra la misma condición en 2009. Esta evidencia demuestra que la cuantificación de la población potencial puede no ser la más adecuada. Por otra parte, no se cuenta con información en SED para considerar que la definición del universo de beneficiarios se realiza con base en un diagnóstico de las carencias, debilidades y posibilidades de las escuelas y las figuras educativas (docentes, bibliotecarios, maestros bibliotecarios, directores, entre otros) susceptibles de formación, por lo que la población potencial presenta retos de cuantificación, lo que limita el cumplimiento del objetivo del programa (EPR10, 43).

Población Objetivo

a.¿Se encuentra definida?: Sí

b.Unidad de medida: Docentes, Directivos, ATPs, Bibliotecarios, Mtros bibliotecarios, Asesores Acompañantes

c.Cuantificación: 64,701

d.Definición Docentes, Mtros. bibliotecarios, bibliotecarios, asesores acompañantes, ATPs y directivos; miembros del Comité de Selección, de Selección Ampliado y asesores de la red de acompañantes de los 32 Edos.; miembros de equipos técnico pedagógicos en Centros de Mtros. en operación de los 32 Edos.

e. Valoración: Los retos que presenta la definición de la población potencial afecta la cuantificación de la población objetivo. Las ROP2010 definen criterios generales para la elegibilidad de las figuras educativas a seleccionar; no obstante, las Coordinaciones Estatales se encargan de seleccionar a los beneficiarios, a partir de los criterios que éstos consideren, por lo que no se garantiza que el beneficiario del programa sea el más indicado para promover los objetivos del PNL (EPR, 2010, 49). Por otro lado, se observa la disminución paulatina de la población objetivo. De acuerdo con el programa, esto se debe a que la suma de figuras educativas programadas para formar depende de la meta que defina cada entidad federativa y, en la cual la federación no tiene injerencia (DI, 2010,2). Sin embargo, no queda claro si el decrecimiento se debe a que las figuras educativas que fueron beneficiadas en el año ya no requieren de formación posterior y son excluidas de la cuantificación de la población objetivo subsecuente. No existe información disponible en SED para valorar si la población objetivo sólo considera figuras educativas que serán formadas por primera vez. Por lo tanto, persisten los retos para definir y cuantificar la población objetivo.

Población Atendida

a. ¿Se encuentra definida?: Sí

b. Unidad de medida: Docentes, Directivos, ATPs, Bibliotecarios, Mtros bibliotecarios, Asesores Acompañantes

c. Cuantificación: 44,091

d. ¿Se cuenta con información desagregada de la Población Atendida por entidad, municipio y/o localidad?: Sí

Entidades Atendidas: 32

Municipios Atendidos: -

Localidades Atendidas: -

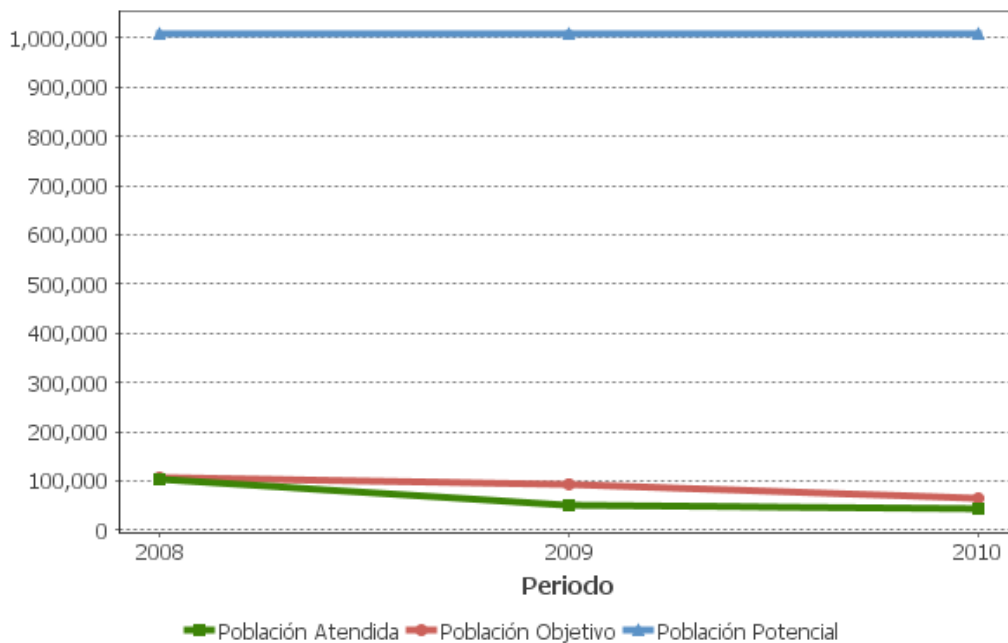
Localización de la Población Atendida:



- Entidades sin atender
- Entidades atendidas
- Municipios atendidos

Evolución de la Cobertura

Año	Población Potencial	Población Objetivo	Población Atendida
2008	1,008,074	106,482	102,822
2009	1,008,074	94,887	49,934
2010	1,008,074	64,701	44,091



Análisis de la Cobertura

El PNL tiene una prórroga para el ejercicio de recursos de 2010 en 2011, por lo que no se cuenta con la cifra definitiva de cobertura. Según los datos disponibles en SED, a pesar de que se entregaron los recursos presupuestarios en el segundo semestre del año, el programa logró beneficiar, a diciembre de 2010, al 68.2% de la población objetivo planeada. Se registró una disminución de la población objetivo y atendida desde 2008 a 2010, en 39.2% y 57.1% respectivamente. En 2010, el programa presentó retos en la definición y cuantificación de la población objetivo, no obstante, de acuerdo con los Informes Trimestral 2008, 2009 y 2010, se observa que el PNL ha trabajado sobre la realización de trayectos formativos, con lo cual se busca responder a las necesidades de formación en cada entidad federativa para mejorar la cobertura del programa.

ALINEACIÓN AL PLAN NACIONAL DE DESARROLLO Y PRESUPUESTO**Alineación de la Matriz de Indicadores para Resultados con el PND****Alineación con Planeación Nacional 1**

Objetivo: Reducir la pobreza extrema y asegurar la igualdad de oportunidades y la ampliación de capacidades para que todos los mexicanos mejoren significativamente su calidad de vida y tengan garantizados alimentación, salud, educación, vivienda digna y un medio ambiente adecuado para su desarrollo tal y como lo establece la Constitución. - Eje: Igualdad de Oportunidades - Grupo Tema: Desarrollo Integral - Tema: Transformación Educativa

Alineación con Programa Sectorial/ Institucional 1

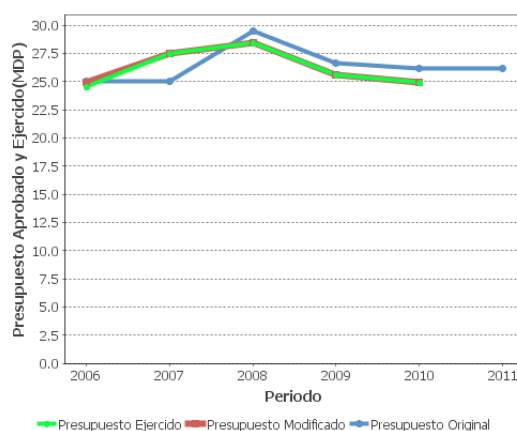
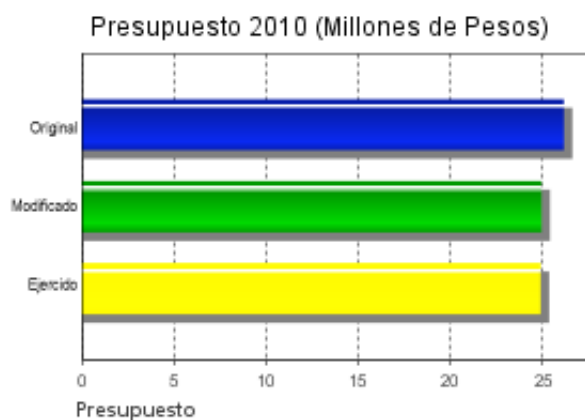
Objetivo: Elevar la calidad de la educación para que los estudiantes mejoren su nivel de logro educativo, cuenten con medios para tener acceso a un mayor bienestar y contribuyan al desarrollo nacional.

Año de Inicio del Programa

2006

Presupuesto (Millones de Pesos)

Año	Presupuesto Original	Presupuesto Modificado	Presupuesto Ejercido
2006	25.0	24.9	24.56
2007	25.0	27.51	27.51
2008	29.5	28.49	28.43
2009	26.63	25.6	25.63
2010	26.18	24.96	24.93
2011	26.18	-	-



Consideraciones sobre la Evolución del Presupuesto

Se observa que la evolución presupuestal del programa en 2009 registró un nivel similar al gasto ejercido en 2005, año en que dio inicio el programa. El único periodo en el que se muestra un incremento del presupuesto fue en 2007 y 2008, con un crecimiento de 10% y 3.7% respectivamente. De acuerdo con la información disponible en SED, la asignación de gasto hecha al PNL parece tener una correspondencia con la capacidad de gestión y operación del programa. Por otra parte, los informes trimestrales del PNL (disponibles en SED) evidencian la demora en la entrega del presupuesto, por cuestiones ajenas al programa, con lo cual los recursos 2010 se ministraron hasta el segundo semestre del año, lo que generó retrasos en la provisión de las actividades y procesos del programa. Actualmente, el PNL cuenta con una prórroga para el ejercicio de recursos 2010 en 2011.

CONCLUSIONES

Conclusiones del Evaluador Externo

El PNL contribuye a crear mecanismos de identificación, circulación y acceso al material bibliográfico y propicia su uso en el proceso de aprendizaje. El desempeño del programa fue positivo en la formación de docentes, maestros bibliotecarios, directivos, asesores técnicos pedagógicos y asesores acompañantes, así como en la selección de libros y difusión del uso e instalación de bibliotecas escolares. Se atendió a 68.2% de la población objetivo (cifra preliminar) pero se observa la disminución de la población atendida en 2009 y 2010. El programa atribuye esta baja a que las entidades federativas definen el número de figuras educativas a capacitar (docentes, directores, bibliotecarios, ATPs, asesores) sin injerencia de la federación, lo que provoca variación en la cifra de población a atender. Además, el PNL emprendió acciones para realizar trayectos formativos desde 2008, con el objetivo de responder a las necesidades de formación en las entidades federativas, lo cual ha generado ajustes de la cobertura. Los retos que enfrenta el PNL se refieren a la pertinencia, relevancia y confiabilidad de los indicadores en MIR10. Aún cuando se cumplieron las metas de indicadores de fin y propósito, estos no permiten valorar el efecto del PNL en la contribución al fortalecimiento de las competencias comunicativas de los estudiantes. Se identifican posibles duplicidades de indicadores en los diversos niveles de MIR10 y la necesidad de especificar con mayor claridad las unidades de medida y sus medios de verificación. Destaca también las dificultades para cuantificar la población objetivo y potencial. El programa ha emprendido acciones para mejorar su desempeño en lo que corresponde al ajuste de los indicadores en MIR11 y en el tema presupuestal estableció un semáforo de desempeño para mejorar la asignación de los recursos.

Fortalezas

El PNL es una estrategia que propicia la participación de los diversos colectivos escolares. Contribuye a complementar la política educativa estatal y tiene el potencial para generar sinergias con otros programas educativos. Aprovecha la infraestructura existente para la provisión de los servicios como la formación de figuras educativas (docentes, directivos, bibliotecarios, asesores técnicos pedagógicos) y la distribución de los acervos bibliográficos.

Retos y Recomendaciones



Establecer en ROP criterios de elegibilidad y compromisos de cobertura mínima en las entidades federativas, con base en la realización de diagnósticos estatales de necesidades educativas en las escuelas y de la población a beneficiar. Ajustar la cuantificación de la población potencial y objetivo, así como su correcta vinculación con la población atendida. Aplicar encuesta de satisfacción al finalizar los curso de formación, y valorar hacer cambio en el denominador del indicador de fin MIR11 por Alumnos de 6° Prim. y 3° Sec. de Esc. públicas BENEFICIADAS POR EL PNL que alcanzaron al menos nivel Elemental en prueba Enlace.

OBSERVACIONES

Observaciones del CONEVAL

El Programa Nacional de Lectura es una estrategia para la promoción de la lectura, gracias a la cual en las escuelas conviven prácticas pedagógicas convencionales e innovadoras que promueven el pensamiento crítico, tales como analizar y discutir con sus estudiantes los materiales leídos. También, el programa organiza procesos de selección de literatura infantil con una amplia participación de actores diversos. Por otro lado, El Programa Nacional de Lectura se distingue por contar con una buena formación de figuras educativas y cumplir con sus metas, pero también tiene áreas de oportunidad, como mejorar la atención a su población objetivo y sus indicadores.



Opinión de la Dependencia (Resumen)

Para el PNL ha resultado un insumo importante la EED 2010 en la toma de decisiones para la revisión, análisis y aplicación de acciones en 2012.

Debido a las fechas en que se realiza la evaluación, no se alcanzan algunos objetivos en los tiempos sugeridos, tal es el caso de la MIR 2011 y la MIR 2012. De haber contado con los comentarios de la EED un semestre antes, la revisión y ajuste de la MIR 2010 hubiera sido viable.

Particularmente, agradecemos la disposición del evaluador para dialogar y atender las modificaciones solicitadas a los informes presentados.

INDICADORES

Principales Indicadores de Resultados

- Indicador 1

1. Nombre del Indicador: Variación en el número de alumnos que concluyen la Educación Básica

2. Definición: Mide la variación en el número de alumnos que concluyeron la Educación Básica (que han desarrollado competencias comunicativas a lo largo de su vida escolar)

3. Método de Cálculo: $(\text{Número de alumnos que concluyeron Educación Básica en el año } n / \text{Número de alumnos que concluyeron Educación Básica en el año } n-1) * 100$

4. Unidad de Medida: Otra

5. Frecuencia de Medición del Indicador: Anual

6. Año Base: 2006

7. Meta del Indicador 2010: 5

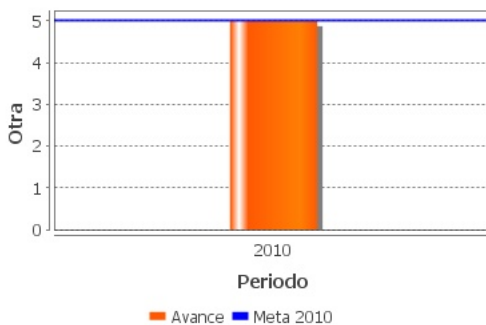
8. Valor del Indicador 2010: 5

9. Año del Valor Inmediato Anterior:

10. Valor Inmediato Anterior: SD

11. Avances Anteriores:

2010 : 5



12. Ejecutivo: Sí

- Indicador 2

1. Nombre del Indicador: Porcentaje ponderado de la instalación y uso de las Bibliotecas Escolares y de Aula

2. Definición: Pondera el resultado de las relaciones porcentuales que miden el logro de cada componente en la Matriz de Indicadores del PNL, la eficacia en la atención de necesidades formativas, el porcentaje de entidades que realizan los procesos de selección y/o acompañamiento a la distribución de acervos y el porcentaje de entidades que realizan difusión a la instalación y al uso de las Bibliotecas Escolares y de Aula

3. Método de Cálculo: $[(Eficacia \text{ en la atención de necesidades formativas} * (1/3)) + (\text{Porcentaje de Entidades que realizan los procesos de selección y/o acompañamiento a la distribución de acervos} * (1/3)) + (\text{Porcentaje de entidades que realizan difusión a la instalación y al uso de las Bibliotecas Escolares y de Aula} * (1/3))] * 100$

4. Unidad de Medida: Otra

5. Frecuencia de Medición del Indicador: Anual

6. Año Base: 2009

7. Meta del Indicador 2010: 80

8. Valor del Indicador 2010: 103.44

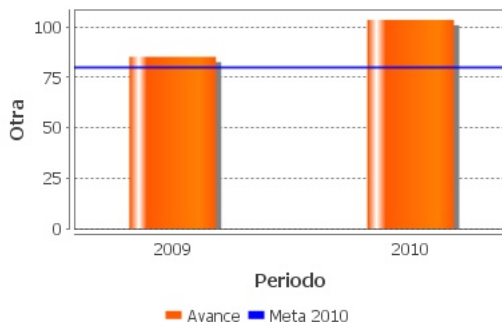
9. Año del Valor Inmediato Anterior: 2009

10. Valor Inmediato Anterior: 85.14

11. Avances Anteriores:

2009 : 85.14

2010 : 103.44



12. Ejecutivo: Sí

Principales Indicadores de Servicios y de Gestión

- Indicador 1

1. Nombre del Indicador: Porcentaje de necesidades formativas atendidas

2. Definición: Mide la eficacia en la atención de necesidades formativas en el aprovechamiento educativo por funciones educativas (Directivos, Asesores Técnico Pedagógicos, Docentes, Maestros Bibliotecarios, Bibliotecarios y Asesores Acompañantes), respecto a las diagnosticadas

3. Método de Cálculo: [Necesidades formativas atendidas en aprovechamiento educativo por funciones educativas (Directivos, Asesores Técnico Pedagógicos, Docentes, Maestros Bibliotecarios, Bibliotecarios y Asesores Acompañantes) / Necesidades formativas diagnosticadas en aprovechamiento pedagógico educativo por funciones educativas (Directivos, Asesores Técnico Pedagógicos, Docentes, Maestros Bibliotecarios, Bibliotecarios y Asesores Acompañantes)]*100

4. Unidad de Medida: Otra

5. Frecuencia de Medición del Indicador: Anual

6. Año Base: 2009

7. Meta del Indicador 2010: 80

8. Valor del Indicador 2010: 82.14

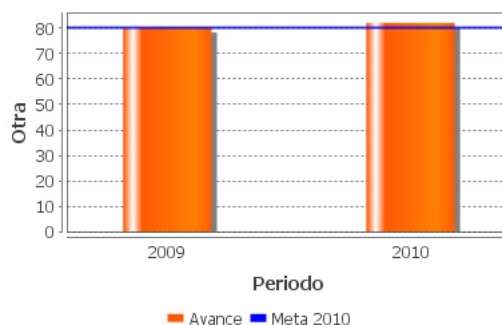
9. Año del Valor Inmediato Anterior: 2009

10. Valor Inmediato Anterior: 80.43

11. Avances Anteriores:

2009 : 80.43

2010 : 82.14



12. Ejecutivo: Sí

- Indicador 2

1. Nombre del Indicador: Porcentaje de entidades que realizan difusión a la instalación y al uso de las Bibliotecas Escolares y de Aula

2. Definición: Mide la relación porcentual del número de Entidades que realizan difusión a la Instalación y al uso de las Bibliotecas Escolares y de Aula respecto al total de Entidades que participan en RO

3. Método de Cálculo: (Entidades que realizan difusión a la instalación y al uso de las Bibliotecas Escolares y de Aula/Total de Entidades Federativas que participan en Reglas de Operación) * 100

4. Unidad de Medida: Porcentaje

5. Frecuencia de Medición del Indicador: Anual

6. Año Base: 2009

7. Meta del Indicador 2010: 70

8. Valor del Indicador 2010: 74.19

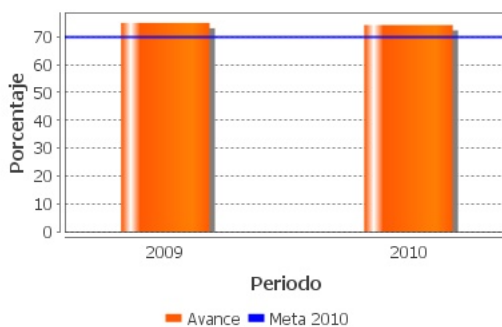
9. Año del Valor Inmediato Anterior: 2009

10. Valor Inmediato Anterior: 75

11. Avances Anteriores:

2009 : 75

2010 : 74.19



12. Ejecutivo: Sí

- **Indicador 3**

1. Nombre del Indicador: Porcentaje de Entidades que realizan los procesos de selección y/o acciones de acompañamiento a la distribución de acervos

2. Definición: Mide la relación porcentual del número de Entidades que realizan el proceso de selección de acervos respecto al total de Entidades que participan en RO

3. Método de Cálculo: $[(\text{Entidades que realizan el proceso de selección de acervos} / \text{Total de Entidades Federativas que participan en Reglas de Operación}) * (0.5)] + [(\text{Entidades que realizan acciones de acompañamiento a la distribución de acervos} / \text{Total de Entidades Federativas que participan en Reglas de Operación}) * (0.5)] * 100$

4. Unidad de Medida: Otra

5. Frecuencia de Medición del Indicador: Anual

6. Año Base: 2009

7. Meta del Indicador 2010: 90

8. Valor del Indicador 2010: 93.55

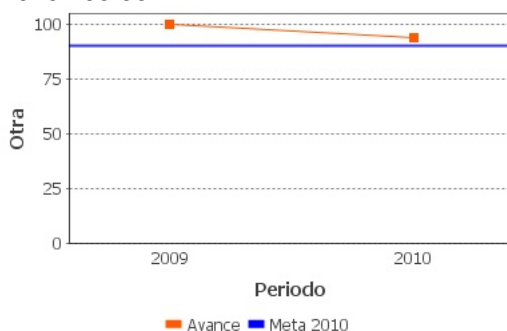
9. Año del Valor Inmediato Anterior: 2009

10. Valor Inmediato Anterior: 100

11. Avances Anteriores:

2009 : 100

2010 : 93.55



12. Ejecutivo: Sí

- **Indicador 4**

1. Nombre del Indicador: Porcentaje de Comités de Selección que participan en el proceso de selección

2. Definición: Mide la relación porcentual ponderada del número de Comités de Selección que participan en el proceso de selección respecto al total de Comités de Selección

3. Método de Cálculo: $(\text{Comités de Selección que participaron en el proceso de selección} / \text{Total de Comités de Selección}) * 100$

4. Unidad de Medida: Porcentaje

5. Frecuencia de Medición del Indicador: Anual

6. Año Base: 2008

7. Meta del Indicador 2010: 90

8. Valor del Indicador 2010: 102.17

9. Año del Valor Inmediato Anterior: 2009

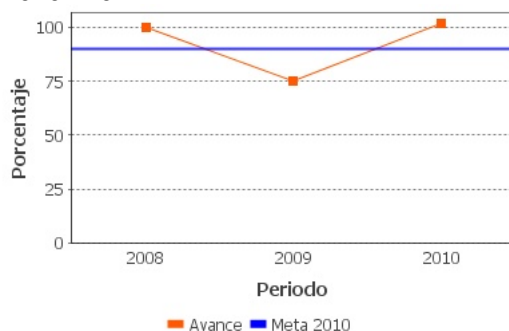
10. Valor Inmediato Anterior: 75.31

11. Avances Anteriores:

2008 : 100

2009 : 75.31

2010 : 102.17



12. Ejecutivo: No

- Indicador 5

1. **Nombre del Indicador:** Porcentaje de estrategias implementadas para la generación, sistematización, análisis y difusión de las acciones del Programa Nacional de Lectura

2. **Definición:** Mide la relación porcentual del número de estrategias implementadas para la generación, sistematización, análisis y difusión de las acciones del PNL respecto a las programadas por los estados.

3. **Método de Cálculo:** (Estrategias implementadas para la generación, sistematización, análisis y difusión de las acciones del Programa Nacional de Lectura / Estrategias programadas para la generación, sistematización, análisis y difusión de las acciones del Programa Nacional de Lectura)*100

4. **Unidad de Medida:** Porcentaje

5. **Frecuencia de Medición del Indicador:** Anual

6. **Año Base:** 2008

7. Meta del Indicador 2010: 80

8. Valor del Indicador 2010: 74.14

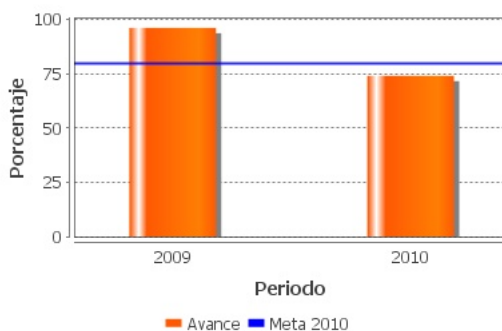
9. Año del Valor Inmediato Anterior: 2009

10. Valor Inmediato Anterior: 96.23

11. Avances Anteriores:

2009 : 96.23

2010 : 74.14



12. Ejecutivo: No

Observaciones Generales sobre los Indicadores Seleccionados

Existen avances positivos en el logro de metas de los indicadores. Se registró un porcentaje de instalación y uso de bibliotecas escolares superior en 29.3% a lo planeado. La meta de atención formativa de funciones educativas se superó en 2.6%. El porcentaje de participación de las entidades federativas en la selección de acervos, acompañamiento y difusión aumentó respecto a la meta 2010. A pesar del cumplimiento de metas, los indicadores presentan retos importantes. El indicador de fin no permite valorar el efecto del programa en la población beneficiada ya que carece de pertinencia y relevancia pues no mide el fortalecimiento de las competencias comunicativas y tampoco se especifica que debe entenderse por este concepto (en MIR11 se cambió el indicador). El indicador de propósito no tiene relevancia para evaluar el uso de la biblioteca escolar y no define qué debe entenderse por eficacia en la atención de necesidades formativas. Parece haber duplicidad de objetivos e indicadores entre los niveles de propósito, componentes y algunas actividades de la MIR, por lo que es fundamental revisar la consistencia de los contenidos de los diferentes niveles de la matriz. Coneval menciona que los indicadores a nivel de propósito y componentes no se expresan en términos de resultados y en productos terminados, tampoco se especifica claramente las unidades de medida y medios de verificación de las variables. En 4 de los 7 indicadores seleccionados (indicadores de fin, propósito y componentes) la unidad de medida se define como otra y debería ser porcentaje. No se cuenta con el resultado anual alcanzado debido a que la entrega de presupuesto se realizó en el segundo semestre del año con lo que se demoró la realización de actividades del programa (se cuenta con prórroga de SHCP para el cierre fiscal 2010).

INFORMACIÓN ADICIONAL

Calidad y Suficiencia de la Información disponible para la Evaluación

La información en SED es relevante en el sentido de que aporta evidencia del desempeño del programa y permite analizar el PNL de acuerdo con su evolución en el tiempo. No obstante, se recomienda mejorar y estandarizar un formato en el que se reporte de manera sintética las consideraciones sobre la evolución del presupuesto identificando problemática y causas. Igualmente, es importante construir un formato que registre aspectos extraordinarios ajenos al programa que impactan el desempeño de este (ej. Influenza, demora en la entrega de presupuesto). Se recomienda que este formato contenga suceso, impacto en el programa, justificación y acción para resolverlo.

Fuentes de Información

Reglas de Operación 2010 (ROP10), Reglas de Operación 2011 (ROP11), Matriz de Indicadores de Resultados 2009 (MIR09), Matriz de Indicadores de Resultados 2010 (MIR10), Matriz de Indicadores de Resultados 2011 (MIR11), Evaluación de Procesos 2010(EPR10), Evaluación Específica de Desempeño 2008 (EED08), Evaluación Específica de Desempeño 2009(EED09), Documento Institucional 2008(DIN08), Documento Institucional 2010 (DIN10), Documento de Trabajo 2010 (DT10), Documento de Trabajo 2011 (DT11), Informe Trimestral 2010 (IT10), Documento de Justificación y Definición de Población 2010 (JJP10).

Datos de la Institución Evaluadora

1. **Institución Evaluadora:** CÍVICUS, Consultores en Gestión Pública y Social, S.C.
2. **Nombre del(a) Coordinador(a) de la Evaluación:** Ernesto Velasco Sánchez / Cynthia Valdés Galicia
3. **Correo Electrónico:** ernesto.velasco@civicus.com.mx
4. **Teléfono:** 15566038

GLOSARIO

AAM	Avances en las Acciones de Mejora
AVP	Avances del Programa
DT	Documento de Trabajo
DIN	Documento Institucional
ECO	Evaluación Complementaria
ECR	Evaluación de Consistencia y Resultados
EDS	Evaluación de Diseño
EIM	Evaluación de Impacto
EIN	Evaluación de Indicadores
EPR	Evaluación de Procesos
EP	Evaluación de Programas
ER	Evaluación de Resultados
EED	Evaluación Específica de Desempeño
EST	Evaluación Estratégica
EXT	Evaluación Externa
FT	Fichas Técnicas
ICP	Informe de Cuenta Pública
IT	Informe Trimestral
MIR	Matriz de Indicadores para Resultados
MML	Matriz de Marco Lógico
AAM	Avances en las Acciones de Mejora
Mecanismo 08	Mecanismo de Seguimiento a Aspectos Susceptibles de Mejora Derivado de Evaluaciones Externas 2008
Mecanismo 10	Mecanismo de Seguimiento a los Aspectos Susceptibles de Mejora Derivado de Evaluaciones Externas 2010
Mecanismo 11	Mecanismo de Seguimiento a los Aspectos Susceptibles de Mejora Derivado de Evaluaciones Externas 2011



NA	No Aplica
ND	No Disponible
OTR	Otros
PA	Población Atendida: población beneficiada por el programa en un ejercicio fiscal.
PO	Población Objetivo: población que el programa tiene planeado o programado atender para cubrir la población potencial, y que cumple con los criterios de elegibilidad establecidos en su normatividad.
PP	Población Potencial: población total que presenta la necesidad y/o problema que justifica la existencia del programa y que por lo tanto pudiera ser elegible para su atención.
PPA	Plantilla de Población Atendida
OD	Opinión de la Dependencia
ROP	Reglas de Operación