

**● Descripción****▶ ¿Qué busca?**

Mejorar los resultados deportivos en las competencias fundamentales del ciclo olímpico.

**▶ ¿Qué resultados quiere lograr?**

Número de deportistas nacionales de alto rendimiento que participan en justas deportivas y se ubican dentro de los primeros 16 lugares en Campeonatos Mundiales.

**● Resultados (Efectos atribuibles al programa)**

*El programa no cuenta con evaluaciones de impacto debido a cuestiones relacionadas con:  
Falta del guión de factibilidad y documento de autorización de recursos. Se estima pueda llevarse a cabo hasta 2013.*

**● Hallazgos de Fin y de Propósito**

No se tiene documentación acerca del avance registrado respecto al Indicador de Fin. Es importante que los datos que integran los Indicadores del Programa estén cargados de manera correcta, sobre todo si se trata del Indicador más importante del Programa. Se destaca el Hallazgo porque el Programa cumplió con su Fin, sin embargo, si los datos de carga son incorrectos, puede demostrar lo contrario. (MIR2010)

**● Hallazgos Relevantes**

Durante el 2010 se registró una Cobertura en la Población Objetivo del 70% en hombres y del 30% en mujeres aproximadamente, deportistas beneficiarios del programa Sistema Mexicano del Deporte de Alto Rendimiento, (SIMEDAR). Lo anterior demuestra el esfuerzo y alcance que el Programa está adquiriendo bajo la perspectiva de equidad (en este caso de genero). (DT2010)

El porcentaje de eficiencia en Cobertura 2010 (91.29%) disminuyó respecto a 2009 (94.73%) y 2008 (100%) La lectura del Hallazgo es tomar las medidas correctivas oportunas, que permitan detener la tendencia decreciente referente a la eficiencia en la Cobertura. No obstante lo anterior, los niveles arriba del 90% son muy aceptables. (DT2010)

No se han dado a conocer los resultados de satisfacción de beneficiarios del Programa. Es relevante ver los formatos de las encuestas, pero es más importante contar con los resultados de las mismas. Los resultados son sin duda Indicadores de la percepción de la Población Atendida necesarios para el trabajo de cualquier Evaluación. (ECR2008)

## ● Avance de Indicadores y Análisis de Metas

En 2010, dos de tres Indicadores de Resultados cumplieron con sus metas. Hubo un aumento de 39 deportistas ubicados dentro de los 16 primeros lugares en Campeonatos Mundiales, respecto a su meta anual y 211 deportistas más respecto al avance registrado en 2009. El % de deportistas beneficiados con apoyos integrales no llegó a la meta anual y tuvo un retroceso de 8.59 puntos porcentuales respecto al registro de 2009. El Indicador más importante del Programa (Fin) cumplió con su meta, sin embargo, no hay documentación en el SED para corroborar este importante hecho. De los 5 Indicadores de Gestión seleccionados 3 superaron su meta anual y también 3 tuvieron avance respecto a 2009. En general el 60% de los Indicadores de la MIR cumplió con sus metas. En nuestra opinión, tanto las metas de los Indicadores de Resultados, como las metas de los Indicadores de Servicios y Gestión, fueron adecuadas para el ejercicio de 2010.

## ● Avances 2011

Adicionalmente a las acciones de seguimiento llevadas a cabo por el Programa a los aspectos susceptibles de mejora, en las Reglas de Operación 2011 publicadas el 29 de diciembre de 2010, se define la Población Potencial como: "aquel segmento de la población deportiva que participa de manera organizada en la práctica del deporte competitivo federado" y además estiman una cuantificación de 23,000 atletas. Por otro lado, los montos máximos de los beneficiarios se incrementaron. Llama la atención en forma positiva, el incremento de premios y estímulos de \$9 MDP en 2010 a \$34.2 MDP en 2011.

## ● Aspectos de Mejora derivados de las Evaluaciones Externas

### Avance de los Aspectos de Mejora derivados de los Mecanismos de Seguimiento

1. Para el aspecto susceptible de mejora correspondiente a realizar una evaluación de impacto, se llevó a cabo la programación de recursos para el pago de la misma y para la ejecución del guión de factibilidad. Se planea obtener el documento de autorización de recursos, posteriormente el guión de factibilidad y finalmente la evaluación de impacto. El resultado de la misma puede llegar hasta 2013 considerando las fechas de término de los productos que anteceden a la evaluación. 2. Respecto a la cuantificación de la Población Potencial, se espera que el diagnóstico oficial quede listo para el primer semestre de 2012. La valoración de los 2 aspectos es destacada. En ambos casos se llevaron a cabo acciones para corregir los aspectos, por lo que se estima llevan un 50% de avance. Los aspectos derivados de las evaluaciones externas 2008-2009 se cumplieron al 100%.

### Aspectos que el Programa ha decidido Realizar a partir de 2011

1. Llevar a cabo una evaluación de impacto.  
2. Llevar a cabo el estudio para presentar un diagnóstico oficial que cuantifique la Población Potencial del Programa.

### ● Población

#### Definición de Población Objetivo

Atletas preseleccionados, seleccionados nacionales, talentos deportivos, entrenadores, profesionales de las ciencias aplicadas y organismos e instituciones públicas y privadas dedicadas al fomento, la protección o el impulso a la cultura física y el deporte. (síntesis)

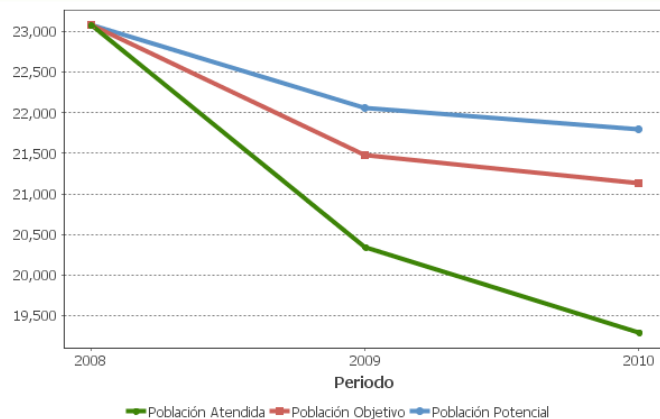
	Unidad de Medida	Valor 2010	Incremento en cobertura respecto de 2009
Población Potencial	Deportista	21,799	-1.18%
Población Objetivo	Deportista	21,138	-1.61%
Población Atendida	Deportista	19,296	-5.18%
Población Atendida / Población Objetivo	Porcentaje	91.29%	-3.63%

### ● Cobertura



Entidades atendidas	32
Municipios atendidos	-
Localidades atendidas	-

### ● Evolución de la Cobertura



### ● Análisis de la Cobertura

En 2010, mediante los apoyos a Talentos Deportivos, Asociaciones Deportivas Nacionales y Becas Otorgadas, se tuvo Cobertura en las 32 entidades del país. Respecto a la eficiencia en Cobertura se alcanzó el 91.29%, atendiendo a 19,296 deportistas (8,066 mujeres y 11,230 hombres). En 2009 la eficiencia en Cobertura alcanzó el 94.73%, atendiendo a 20,351 deportistas (8,401 mujeres y 11,950 hombres). En el año 2008 el porcentaje de eficiencia en Cobertura fue del 100%, en donde se atendieron 23,080 atletas (9,232 mujeres y 13,848 hombres) Los Talentos Deportivos se encuentran clasificados en 2010 en rangos de 15 a 29 años por mujeres y hombres. Las clasificaciones de beneficiarios por Asociaciones Deportivas Nacionales van de los 15 a los 29 años y de los 30 a 64 años. Finalmente la clasificación de los beneficiarios de becas otorgadas, va de 0 a 14 años, de 15 a 29, de 30 a 64 y de 65 en adelante. Todos tienen distinción de género. Queda como reto desagregar la información a nivel municipal y de localidad.

### Alineación de la Matriz de Indicadores con el PND

#### Objetivo del PND

Garantizar que los mexicanos cuenten con oportunidades efectivas para ejercer a plenitud sus derechos ciudadanos y para participar activamente en la vida política, cultural, económica y social de sus comunidades y del país.

#### Objetivo Sectorial

Ampliar las oportunidades educativas para reducir desigualdades entre grupos sociales, cerrar brechas e impulsar la equidad.

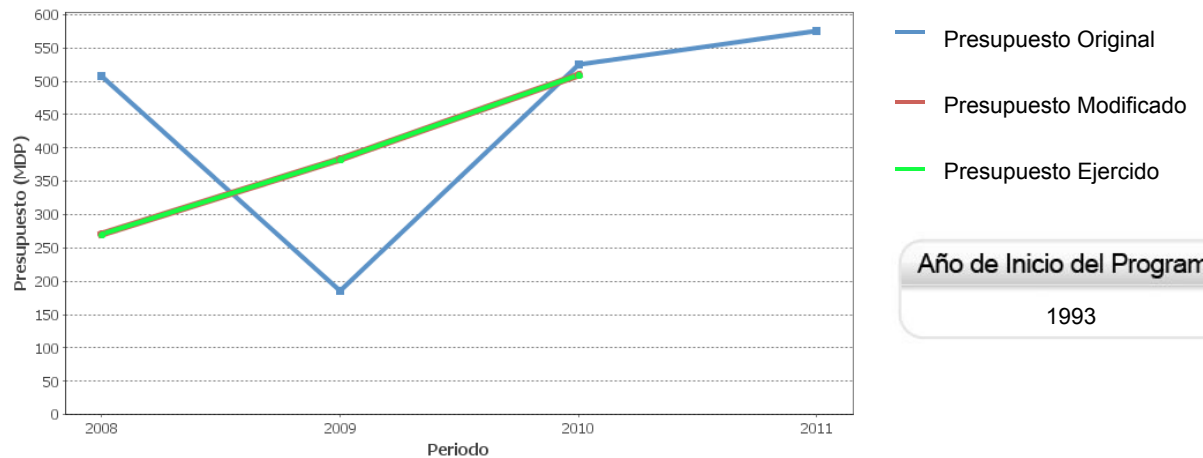
#### Fin

Mejorar los resultados deportivos en las competencias fundamentales del ciclo olímpico.

#### Propósito

Número de deportistas nacionales de alto rendimiento que participan en justas deportivas y se ubican dentro de los primeros 16 lugares en Campeonatos Mundiales.

### Evolución del Presupuesto



Año de Inicio del Programa

1993

### Presupuesto 2010 (MDP)

Original	\$ 525.39
Modificado	\$ 509.39
Ejercido	\$ 509.39

### Consideraciones sobre la Evolución del Presupuesto

El presupuesto ejercido (modificado) para 2010 fue de \$509.39 MDP, que representa el 33.10% y 88.36% más respecto a 2009 y 2008 que fue de \$382.7 MDP y \$270.43 MDP, significando que desde 2008 el presupuesto se ha incrementado 1.88 veces. Los deportistas apoyados en el 2010, 2009 y 2008 fueron 19,296, 20,351 y 23,080, respectivamente. El recurso original asignado en 2010 fue de \$525.39 MDP, en 2009 fue \$185.05 MDP, y en 2008 \$507.19 MDP. Los topes de apoyo por proyecto según ROP 2010 son \$23 MDP para Talentos Deportivos, \$23 MDP para Reserva Nacional, \$123 MDP para Asociaciones Deportivas Nacionales de ciclo olímpico y del deporte adaptado, \$60 MDP para el Comité Olímpico Mexicano, \$52 MDP para Becas y \$9 MDP para Premios y Estímulos.



## ● Conclusiones del Evaluador Externo

El Programa está alineado con el Objetivo del Plan Nacional de Desarrollo (PND) y Sectorial. Cumple con los objetivos generales establecidos en sus Reglas de Operación 2010, aunque no se puede opinar respecto al cumplimiento del Fin del Programa en 2010, ya que no hay información en el portal del SED para comparar los resultados de los Juegos Centroamericanos 2010 en Mayagüez, Puerto Rico (377 medallas) con las medallas obtenidas en los Juegos Centroamericanos 2006 en Cartagenas de Indias, Colombia (275 medallas, 129 de Oro, 126 de Plata y 122 de Bronce: máximo histórico). El Programa cumple con su Propósito al tener 233 deportistas nacionales de alto rendimiento (superación de la meta anual por 40 atletas representando un cumplimiento del 120.72%), ubicados dentro de los 16 primeros lugares en Campeonatos Mundiales (En 2009 fueron 21 y en 2008 62). Cumple con su lineamiento general de Cobertura, ya que la misma es a nivel nacional (presencia en las 32 Entidades Federativas) y además la perspectiva de género en los beneficiarios está llegando a niveles de igualdad (30% mujeres y 70% hombres).

## ● Fortalezas

De 2008 a 2010, el Programa ha cumplido con sus metas de Fin y Propósito. Es claro el seguimiento que la dan a los aspectos susceptibles de mejora. Cuenta con la infraestructura tecnológica y documental, para hacer frente a sus retos. Tiene Cobertura en las 32 Entidades Federativas del país. Cuenta con un presupuesto suficiente para lograr los objetivos que establecen sus Reglas de Operación.

## ● Retos y Recomendaciones

1. Se sugiere no cambiar las unidades de medida de 2011 en adelante. Es desgastante para el Programa cambiar los valores de la MIR año con año, dependiendo de las recomendaciones de distintos evaluadores. Los cambios de "absolutos" a "porcentaje" no siempre están bien y hace que en algunos casos la medición no sea estandarizada y por ende incomparable, ya que un % del 100 puede representar sólo a 2 beneficiarios. Para eso se necesitaría que la meta anual de todos los años fuera la misma, lo cual no es el caso. 2. Presentar la desagregación de la Cobertura a nivel municipal y localidad. 3. Contar con los resultados de las encuestas de satisfacción de los beneficiarios. 4. Aunque año con año existe el incremento presupuestal, la plantilla de personal del Programa sigue siendo la misma. Ésta podría reforzarse, aún con el decreto de austeridad.

### ● Observaciones del CONEVAL

La Estrategia contra el Sobrepeso y Obesidad iniciada en 2010 prevé acciones a cargo de diversas secretarías y la participación de la iniciativa privada. La Secretaría de Salud implementó modificaciones a los contenidos de los desayunos escolares provistos por los sistemas DIF. Así mismo dio inicio al Programa Cinco Pasos: activación física, medición de peso y cintura, control de ingesta y alimentos, promoción del consumo de agua simple, frutas y verduras y, socialización de nuevas prácticas de salud. En este contexto, los programas operados por la Comisión Nacional de Cultura Física y Deporte CONADE atienden las problemáticas relacionadas con actividad física y deporte por medio de la promoción de la cultura física para la población como una forma cotidiana para el cuidado de la salud (Cultura física); apoyo a las asociaciones deportivas nacionales y a los organismos afines; construcción de infraestructura deportiva y dotación de equipo deportivo; desarrollo de tecnologías de la información para el deporte (Deporte), y atención a los atletas de alto rendimiento (Sistema Mexicano del Deporte de Alto Rendimiento). Es decir, el diseño de cada programa permite atender las necesidades específicas. Por otro lado, es oportuno comentar que los programas de deporte son complementarios entre sí, ya que mientras Cultura Física promueve la actividad física y el deporte en la población en general, Deporte provee apoyo para la operación de instituciones deportivas y la creación de espacios adecuados para la práctica de estas actividades. A partir de las condiciones establecidas por estos dos programas se puede descubrir y desarrollar a atletas de alto rendimiento, los cuales serán apoyados por el Sistema Mexicano del Deporte de Alto Rendimiento. Asimismo, cada programa en el ámbito de su competencia contribuye de manera importante a la conservación de la salud, así como al desarrollo de capacidades de la población en general.

### ● Opinión de la Dependencia (Resumen)

Las conclusiones y recomendaciones presentadas por la Academia Mexicana de Auditoría Integral y al Desempeño, A.C., al programa Sistema Mexicano del Deporte de Alto Rendimiento (Alta Competencia), se tomarán en cuenta para futuras evaluaciones, a fin de que el evaluador externo cuente con elementos suficientes para valorar de manera objetiva lo señalado en el Programa.

● Indicadores de Resultados

**Fin**

Mejorar los resultados deportivos en las competencias fundamentales del ciclo olímpico.

**Propósito**

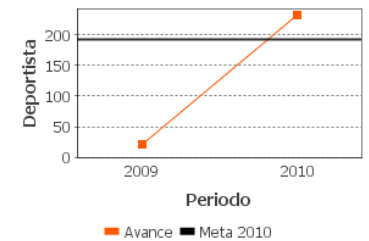
Número de deportistas nacionales de alto rendimiento que participan en justas deportivas y se ubican dentro de los primeros 16 lugares en Campeonatos Mundiales.

1. Cambio en los resultados obtenidos en competencias fundamentales del ciclo olímpico en turno con respecto a las competencias fundamentales del ciclo olímpico inmediato anterior.

Unidad de medida	Año Base	Frecuencia	Meta 2010	Valor 2010	Valor
Otra (Sumatoria ponderada de medallas)	2006	Trianual	SD	ND	ND

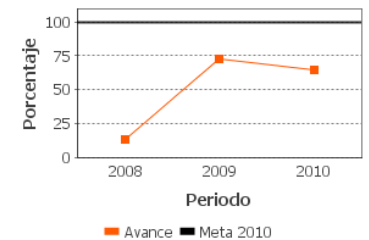
2. Deportistas Nacionales, ubicados dentro de los 16 primeros lugares en Campeonatos Mundiales.

Unidad de medida	Año Base	Frecuencia	Meta 2010	Valor 2010	Valor 2009
Deportista	2009	Trimestral	193.00	232.00	21.00



3. Porcentaje de deportistas beneficiados con apoyos integrales.

Unidad de medida	Año Base	Frecuencia	Meta 2010	Valor 2010	Valor 2009
Porcentaje	2008	Trimestral	100.00	64.40	72.99



SD: Sin Dato ND: No Disponible

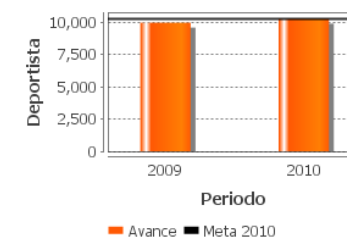
### ● Indicadores de Servicios y de Gestión

#### Componentes

Atleta atendido en el Programa de Reserva Nacional. Apoyos integrales otorgados. (Eventos, campamentos, concentraciones, material y vestuario deportivo, entrenadores).  
Atleta atendido en el Programa Nacional de Talentos Deportivos. Programa de becas a deportistas.

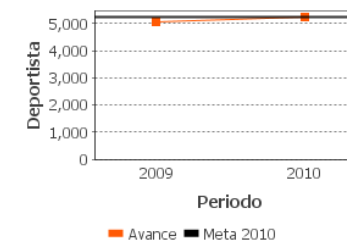
#### 1. Atletas atendidos en el Programa Nacional de Talento Deportivo.

Unidad de medida	Año Base	Frecuencia	Meta 2010	Valor 2010	Valor 2009
Deportista	2009	Trimestral	10,243.00	10,243.00	9,945.00



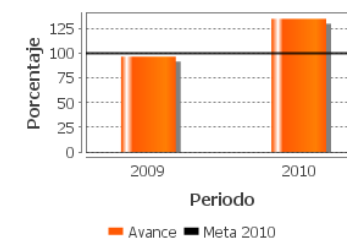
#### 2. Atleta atendido en el Programa Nacional de Reserva Nacional.

Unidad de medida	Año Base	Frecuencia	Meta 2010	Valor 2010	Valor
Deportista	2009	Trimestral	5,222.00	5,222.00	5,069.00



#### 3. Becas otorgadas.

Unidad de medida	Año Base	Frecuencia	Meta 2010	Valor 2010	Valor 2009
Porcentaje	2009	Trimestral	100.00	134.90	96.67



SD: Sin Dato ND: No Disponible



**Fuentes de Información**

MIR 2008-2011, ROP 2008-2011, Informes trimestrales 2008-2010, EED 2008-2009, Informe final de ev. de consistencia y resultados de los programas sujetos a ROP de la Comisión Nacional de Cultura Física y Deporte 2007, Plantilla de Población Atendida Talentos Deportivos y Reserva Nacional, 2008-2010, Plantilla de Población Atendida Asociaciones Deportivas Nacionales 2008-2010, Plantilla de Población Atendida becas 2008-2010, Definición y justificación de Población Potencial Objetivo Atendida S206, 2010, Evolución del presupuesto S206 SIMEDAR, 2010, Doc. de Trabajo 2009-2010, Justificación de presentación del doc. de trabajo de los aspectos susceptibles de mejora 2008, Doc. Institucional del Prog. de Alta Competencia S206 2007-2010, Avance de Acciones de Mejora del Pp S206, 2009, Prog. anual 2011, Perspectiva de género S206 SIMEDAR, 2010, Encuesta de satisfacción del servicio 2010, Cobertura 2010, 2009 y 2008, Avance de Metas Físicas, Comentarios Preliminares de CONEVAL a la MIR 2010, Aspectos susceptibles de mejora y cifras preliminares del presupuesto.

\*En el Informe Completo se puede consultar el Glosario de Acrónimos

**Calidad y Suficiencia de la Información disponible para la Evaluación**

En términos generales, la información es suficiente y cuenta con la calidad necesaria para la Evaluación. No obstante lo anterior, tenemos los siguientes comentarios como áreas de oportunidad: la MIR 2010 tiene los campos de los Indicadores para representar los avances de forma mensual, bimestral, trimestral, etc. Ésta herramienta en algunos casos no se utiliza, pero es de gran utilidad para el evaluador. Se incluyeron muchos documentos que contienen información útil para el trabajo del evaluador, sin embargo, sugerimos subir al Portal Aplicativo de la Secretaría de Hacienda (PASH) para futuras evaluaciones, el resumen sobre los resultados de las encuestas de satisfacción de los beneficiarios del Programa.

**Información de la Evaluación****Datos generales del evaluador:**

1. Instancia Evaluadora: Academia Mexicana de Auditoría Integral y al Desempeño, A.C.
2. Coordinador de la Evaluación: Gerardo González de Aragón Rodríguez
3. Correo Electrónico: ggar@gonzalezdearagon.com.mx
4. Teléfono: 56626710

**Forma de contratación del evaluador externo:**

- Invitación a cuando menos tres
- Costo de la evaluación y fuente de financiamiento:  
· \$60,320.00
- 1 (Recursos Fiscales)

**Unidad administrativa responsable de dar seguimiento a la evaluación**

Comisión Nacional de Cultura Física y Deporte

**Datos del Titular:**

Nombre: Manuel Alejandro Cárdenas Robles  
Teléfono: (55) 59275200 2500  
Correo electrónico: alejandro.cardenas@conade.gob.mx

**Datos de Contacto para la Evaluación Específica de Desempeño 2010-2011 (CONEVAL):**

- Thania de la Garza Navarrete tgarza@coneval.gob.mx (55) 54817200 ext. 70045
- Hortensia Pérez Seldner hperez@coneval.gob.mx (55) 54817200 ext. 70018
- Liv Lafontaine Navarro llafontaine@coneval.gob.mx (55) 54817200 ext. 70090
- Florencia Leyson Lelevier fleyson@coneval.gob.mx (55) 54817200 ext. 70083
- Erika Ávila Mérida eavila@coneval.gob.mx (55) 54817200 ext. 70089