

● Descripción**► ¿Qué busca?**

Contribuir a generar equidad educativa para los niños y jóvenes del país para combatir el rezago educativo en educación inicial y básica mediante las acciones compensatorias del CONAFE.

► ¿Qué resultados quiere lograr?

Niños y jóvenes de sectores vulnerables tienen acceso y permanencia a la educación inicial no escolarizada y básica.

● Resultados (Efectos atribuibles al programa)

Se encontró que pertenecer al Programa disminuye la tasa de repetición. Las escuelas en localidades con mejores accesos a agua potable, drenaje y electricidad tuvieron menores efectos derivados del Programa. El Programa tiene mayor efectividad en las escuelas rurales. Se encontró que la elasticidad costo-efectividad estimada para el total de escuelas es de -0.087, lo cual permite afirmar, que por cada uno por ciento de gasto adicional ejercido por escuela sería posible disminuir la tasa de repetición en educación primaria en 0.087 puntos porcentuales. Para las escuelas situadas en localidades rurales se observa una elasticidad costo-efectividad menor. La evaluación es de 2004.

● Hallazgos de Fin y de Propósito**● Hallazgos Relevantes**

A través de un estudio cualitativo de una muestra de instituciones educativas en los estados de San Luis Potosí, Hidalgo, Estado de México y D.F, se encontró que en algunos casos, por las propias circunstancias de alejamiento y pobreza de las comunidades, las instalaciones educativas demandan atención urgente en materia de mantenimiento y adecuaciones, tanto en su estructura como en las instalaciones y mobiliario. (EXT2006)

Con base a un estudio cualitativo, se encontró que la distribución de útiles escolares es uno de los aspectos de mayor dificultad en la operatividad de los Programas Compensatorios, y de mayores problemas y quejas por los directivos estatales. Las quejas tienen que ver con la falta de la entrega del apoyos en unos casos y en el retraso en la entrega en otros casos. (EXT2006)

El Programa tiene un avance de cobertura eficiente y ha logrado llegar a la población que deseaba atender. En las acciones de educación inicial no escolarizada y apoyo a la educación básica, se ha logrado atender a: 1) Localidades rurales: el 83% de la Población Atendida se ubica en estas localidades. 2) Localidades que tienen alto y muy alto índice de marginación: el 48.57% de las localidades atendidas tienen estas características. 3) Las escuelas identificadas en el último cuartil debido a su marginación y alto rezago educativo: el 23% de la Población Atendida durante el ciclo 2006-2007 se encuentra en el último cuartil. 4) Las escuelas rurales, generales e indígenas se ubican en los 476 municipios de las 250 microrregiones de atención prioritaria: el 30.42% de las escuelas compensadas se ubican en dichos municipios. (ECR2008)

El Programa puede generar instrumentos propios que permiten realizar comparaciones y conocer la percepción de la población beneficiada de manera sistemática sobre las distintas acciones compensatorias. (ECR2008)

● Avance de Indicadores y Análisis de Metas

La meta del indicador de Fin "Número de alumnos de las escuelas compensadas con un logro académico al menos elemental en la prueba de Enlace" no se cumplió en 2010. Por su parte, la tasa de deserción disminuyó con respecto al año anterior en la magnitud establecida en la meta. En cuanto a los indicadores de Componentes y Actividades, el Programa cumplió o estuvo muy cerca de cumplir con las metas de los indicadores para el 2010.

● Avances 2011

No se integró información en el Sistema de Evaluación del Desempeño (SED) sobre este apartado.

● Aspectos de Mejora derivados de las Evaluaciones Externas

Avance de los Aspectos de Mejora derivados de los Mecanismos de Seguimiento

El CONAFE ha dado atención a las recomendaciones de las evaluaciones con relación a los sistemas de información, la planeación de la cobertura y la revisión y reformulación de indicadores. Se dio seguimiento al indicador de Fin de la MIR. Desde el ejercicio fiscal 2010, dejaron de operar las Unidades Coordinadoras Estatales y las Unidades Coordinadoras Estatales de Inicial.

Aspectos que el Programa ha decidido Realizar a partir de 2011

El programa no identificó aspectos susceptibles de mejora derivados de evaluaciones externas o ya las atendió.

● Población

Definición de Población Objetivo

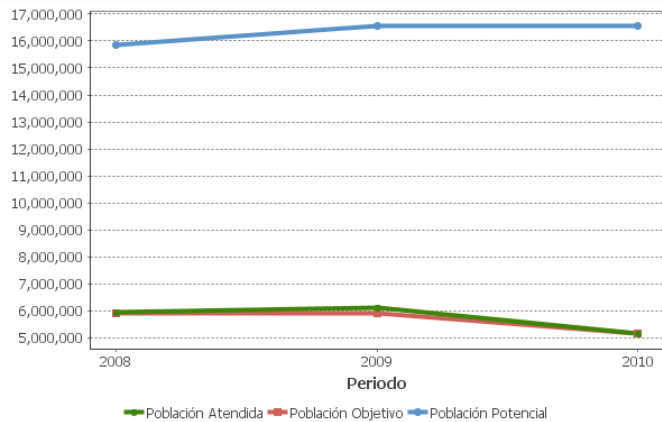
Corresponde a la población que el Consejo se plantea atender dados los recursos disponibles para el ejercicio fiscal correspondiente y que se refiere a la población susceptible de ser beneficiada por Acciones Compensatorias.

	Unidad de Medida	Valor 2010	Incremento en cobertura respecto de 2009
Población Potencial	Alumnos	16,549,821	0%
Población Objetivo	Alumnos	5,189,205	-12.36%
Población Atendida	Alumnos	5,171,282	-15.65%
Población Atendida / Población Objetivo	Porcentaje	99.65%	-3.76%

● Cobertura



● Evolución de la Cobertura



● Análisis de la Cobertura

La Población Objetivo (PO) aumentó en 2008 y 2009 con respecto al 2007 debido a que se integra la dotación de útiles a las Telesecundarias. En el 2010, tanto la PO como la Población Atendida (PA) vuelven a disminuir con relación al 2009. De acuerdo con el Programa, esta dimensión está relacionada con una disminución en el presupuesto de 2010. Debe aclararse que las cifras del presupuesto del Programa y las cifras que proporciona la SHCP para este informe difieren por lo que esta disminución no se ve en los datos del presupuesto del informe.

Alineación de la Matriz de Indicadores con el PND

Objetivo del PND

Reducir la pobreza extrema y asegurar la igualdad de oportunidades y la ampliación de capacidades para que todos los mexicanos mejoren significativamente su calidad de vida y tengan garantizados alimentación, salud, educación, vivienda digna y un medio ambiente adecuado para su desarrollo tal y como lo establece la Constitución.

Objetivo Sectorial

Ampliar las oportunidades educativas para reducir desigualdades entre grupos sociales, cerrar brechas e impulsar la equidad.

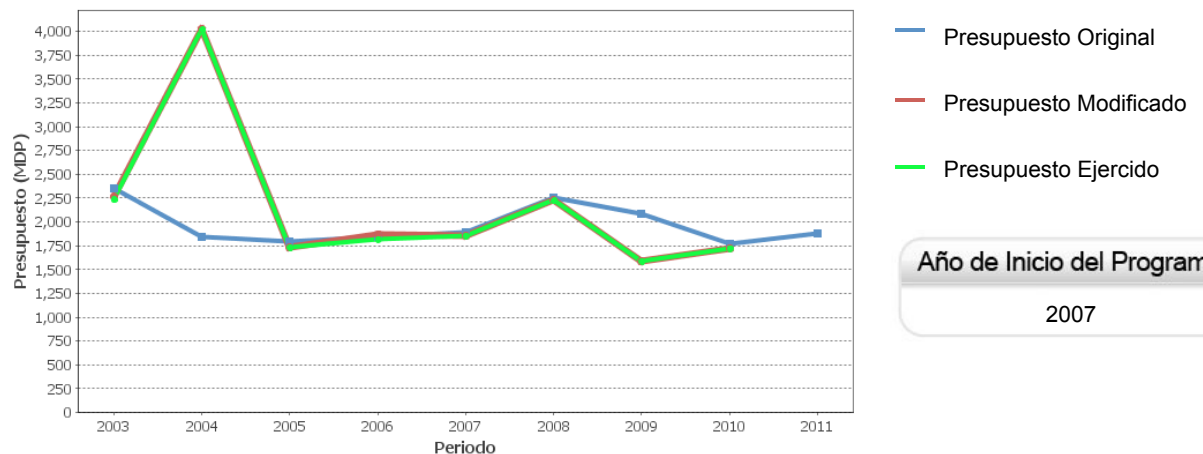
Fin

Contribuir a generar equidad educativa para los niños y jóvenes del país para combatir el rezago educativo en educación inicial y básica mediante las acciones compensatorias del CONAFE.

Propósito

Niños y jóvenes de sectores vulnerables tienen acceso y permanencia a la educación inicial no escolarizada y básica.

Evolución del Presupuesto



Año de Inicio del Programa

2007

Presupuesto 2010 (MDP)

Original

\$ 1,774.95

Modificado

\$ 1,728.03

Ejercido

\$ 1,728.03

Consideraciones sobre la Evolución del Presupuesto

Desde el 1998 y hasta el 2006, el Programa se financió exclusivamente del Banco Mundial. De acuerdo con las cifras presentadas en este informe por la SHCP, para el 2010, el presupuesto aumentó ligeramente con relación a 2009. El Programa señala que las cifras de la SHCP anotadas en este informe difieren de las suyas.

● Conclusiones del Evaluador Externo

El estudio de impacto y de costo beneficio (2004) señala que el Programa ha tenido un efecto positivo en la tasa de repetición de los estudiantes de primaria, principalmente en las localidades rurales y con poca infraestructura. No obstante, los resultados no son recientes por lo que se tienen que tomar con precaución. Asimismo, la focalización es adecuada. Por otra parte, el estudio cualitativo (2006) evidencia la posible existencia de problemas en la operación del Programa tales como la mejora en las instalaciones educativas, en los cursos de capacitación y en la entrega y distribución de materiales. En cuanto a este último punto, el Programa, desde el ciclo escolar 2008-2009, ha reducido los tiempos de entrega y para los ciclos 2009-2010 y 2010-2011 la entrega de los útiles escolares se realizó antes del inicio del ciclo escolar.

● Fortalezas

El Programa ataca una problemática importante del país. La Evaluación de Impacto, aunque no reciente, indica que el Programa ha tenido efectos positivos en el nivel educativo de los alumnos. El Programa ha logrado atender a la población que desea atender. Los componentes del Programa, si son efectuados de forma eficiente, son pertinentes para alcanzar el Propósito de mejorar el acceso a la educación inicial y la permanencia y los resultados educativos en la educación básica.

● Retos y Recomendaciones

Es importante que el Programa lleve a cabo todas las acciones necesarias para llevar a cabo la evaluación de impacto en 2013. Se sugiere realizar un estudio sobre si los cursos de capacitación a directivos y docentes son llevados a cabo adecuadamente y si las instalaciones de las escuelas necesitan mejora. Se recomienda revisar el Propósito de la MIR.

● Observaciones del CONEVAL

CONAFE juega un papel claramente positivo, con dos logros principales. Otorga un pequeño pago a jóvenes rurales egresados de EMS para que se capaciten y funjan como maestros en las comunidades más marginadas y aisladas del país, y posteriormente los beca (parcialmente) para que puedan cursar la enseñanza superior. De esta manera, hace una doble contribución a disminuir la desigualdad educativa en México. Sin embargo, la infraestructura educativa en la que laboran esos jóvenes está en pésimas condiciones, y el desempeño de sus alumnos es muy pobre. La infraestructura de transporte del CONAFE tampoco es adecuada, de tal manera que los bienes y servicios que debe distribuir con frecuencia no llegan o llegan tarde a sus destinatarios. Es posible que estas deficiencias se deriven directamente de su presupuesto, pero es posible también que se subsanen con una combinación compleja de acciones. Se sugiere realizar un estudio diagnóstico de estos varios retos, con el fin de subsanarlos.

● Opinión de la Dependencia (Resumen)

En general hubo mejor comunicación con los evaluadores y tuvimos la oportunidad de modificar algunas percepciones de los evaluadores para una mejor descripción del programa.

En general califica bien al programa, sin embargo hay diferencias en la realización de las evaluaciones externas anteriores a la presente administración. Las evaluaciones realizadas en los años 2007-2010 se enfocan a los programas sujetos a reglas de operación y su presupuesto sin tomar en cuenta otros programas presupuestarios por ejemplo el K009 Proyectos de infraestructura social de educación que apoya al programa S084.

Se revisaron principalmente las fuentes de información estadística y los criterios para definir la población potencial, objetivo y atendida; así como el resultado de las evaluaciones anteriores y el desarrollo histórico del presupuesto.

● Indicadores de Resultados

Fin

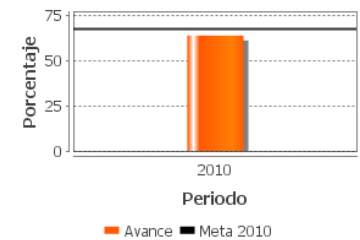
Contribuir a generar equidad educativa para los niños y jóvenes del país para combatir el rezago educativo en educación inicial y básica mediante las acciones compensatorias del CONAFE.

Propósito

Niños y jóvenes de sectores vulnerables tienen acceso y permanencia a la educación inicial no escolarizada y básica.

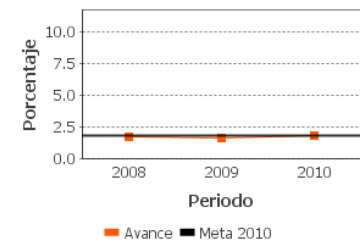
1. Porcentaje de alumnos de las escuelas compensadas que están al menos en el nivel de logro elemental en la prueba de enlace en el año n-1

Unidad de medida	Año Base	Frecuencia	Meta 2010	Valor 2010	Valor 2007
Porcentaje	2007	Anual	67.25	63.77	SD



2. Porcentaje de deserción

Unidad de medida	Año Base	Frecuencia	Meta 2010	Valor 2010	Valor 2009
Porcentaje	2007	Anual	1.80	1.77	1.60



SD: Sin Dato ND: No Disponible

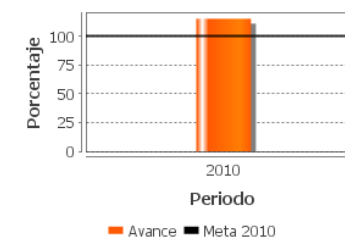
Indicadores de Servicios y de Gestión

Componentes

Práctica pedagógica apoyada Servicios de Educación Inicial y Básica con material educativo.

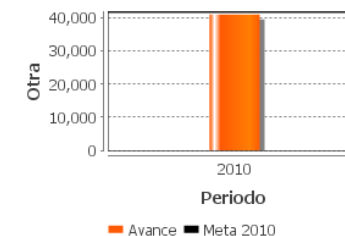
1. Porcentaje de escuelas de educación básica beneficiadas con Acciones Compensatorias

Unidad de medida	Año Base	Frecuencia	Meta 2010	Valor 2010	Valor 2009
Porcentaje	2008	Anual	100.00	115.25	SD



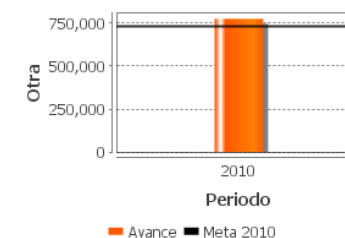
2. Figuras educativas formadas o apoyadas

Unidad de medida	Año Base	Frecuencia	Meta 2010	Valor 2010	Valor 2009
Otra	2008	Anual	42,054.00	41,033.00	SD



3. Madres, padres y cuidadores formados o capacitados.

Unidad de medida	Año Base	Frecuencia	Meta 2010	Valor 2010	Valor 2009
Otra	2008	Anual	734,098.00	773,785.00	SD



SD: Sin Dato ND: No Disponible

● Fuentes de Información

MIR (2010), MIR (2009), MIR (2008), Reglas de Operación 2010 , Primer Informe Trimestral (2011), Informe (2010), Informe Final de la Evaluación de Consistencias y Resultados (2008), Evaluación Específica de Desempeño (2009-2010), Evaluación Específica de Desempeño (2010), Seguimiento a los Aspectos Susceptibles de Mejora (2010), Evaluación Prospectiva de los Programas Compensatorios (2004), Evaluación Programa Compensatorios (2006), Evaluación Externa de las Reglas de Operación 2009 del Programa de Acciones Compensatorias para Abatir el Rezago en Educación Inicial y Básica: Evaluación Complementaria y Preparatoria para la Evaluación de Impacto 2011 (2009)

**En el Informe Completo se puede consultar el Glosario de Acrónimos*

● Calidad y Suficiencia de la Información disponible para la Evaluación

La información es adecuada para la elaboración de la EED pero una nueva Evaluación de Impacto (ya planeada) será de mucha utilidad. Por otra parte, se sugiere generar información para responder a algunos procesos de gestión y conocer la percepción de los actores involucrados en el Programa.

● Información de la Evaluación

Datos generales del evaluador:

1. Instancia Evaluadora: Consultor Independiente
2. Coordinador de la Evaluación: César Alfonso Velázquez Guadarrama
3. Correo Electrónico: cevel68@hotmail.com
4. Teléfono: 5554369268

Forma de contratación del evaluador externo:

- Invitación a cuando menos tres
- Costo de la evaluación y fuente de financiamiento:
 - \$60,900.00
 - 1 (Recursos Fiscales)

Unidad administrativa responsable de dar seguimiento a la evaluación

Consejo Nacional de Fomento Educativo

Datos del Titular:

Nombre: Dr. Arturo Sáenz Ferral
Teléfono: (55) 52417400 7826
Correo electrónico: asaenz@conafe.gob.mx

Datos de Contacto para la Evaluación Específica de Desempeño 2010-2011 (CONEVAL):

- Thania de la Garza Navarrete tgarza@coneval.gob.mx (55) 54817200 ext. 70045
- Hortensia Pérez Seldner hperez@coneval.gob.mx (55) 54817200 ext. 70018
- Liv Lafontaine Navarro llafontaine@coneval.gob.mx (55) 54817200 ext. 70090
- Florencia Leyson Lelevier fleyson@coneval.gob.mx (55) 54817200 ext. 70083
- Erika Ávila Mérida eavila@coneval.gob.mx (55) 54817200 ext. 70089