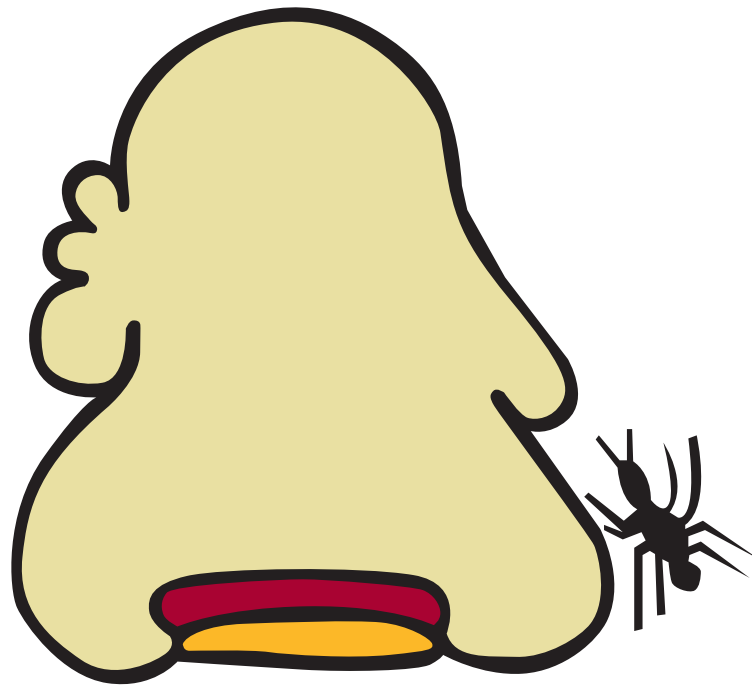




MORELOS
PODER EJECUTIVO

DIAGNÓSTICO MUNICIPAL **2015**



Yecapixtla

ÍNDICE

Contenido

1. Situación Geográfica	3
1.1 Definición etimológica.....	3
1.2 Fisiografía	5
1.3 Clima.....	7
2. Población	9
2.1 Proyecciones de crecimiento.....	12
2.2 Natalidad y fecundidad	13
2.2.1 Condición de la madre.....	14
2.2.2 Hogares	16
2.2.3 Cobertura en servicios de salud.....	17
2.3 Vivienda	18
3. Pobreza y carencias sociales	20
4. Índice de Marginación	21
5. Índice de Desarrollo Humano	24
6. Zonas de Atención Prioritaria (SEDESOL)	25
7. Aspectos económicos	28
8. Educación	33
8.1 Educación inicial.....	33
8.2 Educación preescolar	33
8.3 Educación primaria.....	34
8.4 Educación secundaria	34
8.5 Rezago educativo.....	34
8.6 Absorción	34
9. Población Indígena	36
10. Índice de Riesgo Social	37
11. Seguridad	39

1. Situación Geográfica

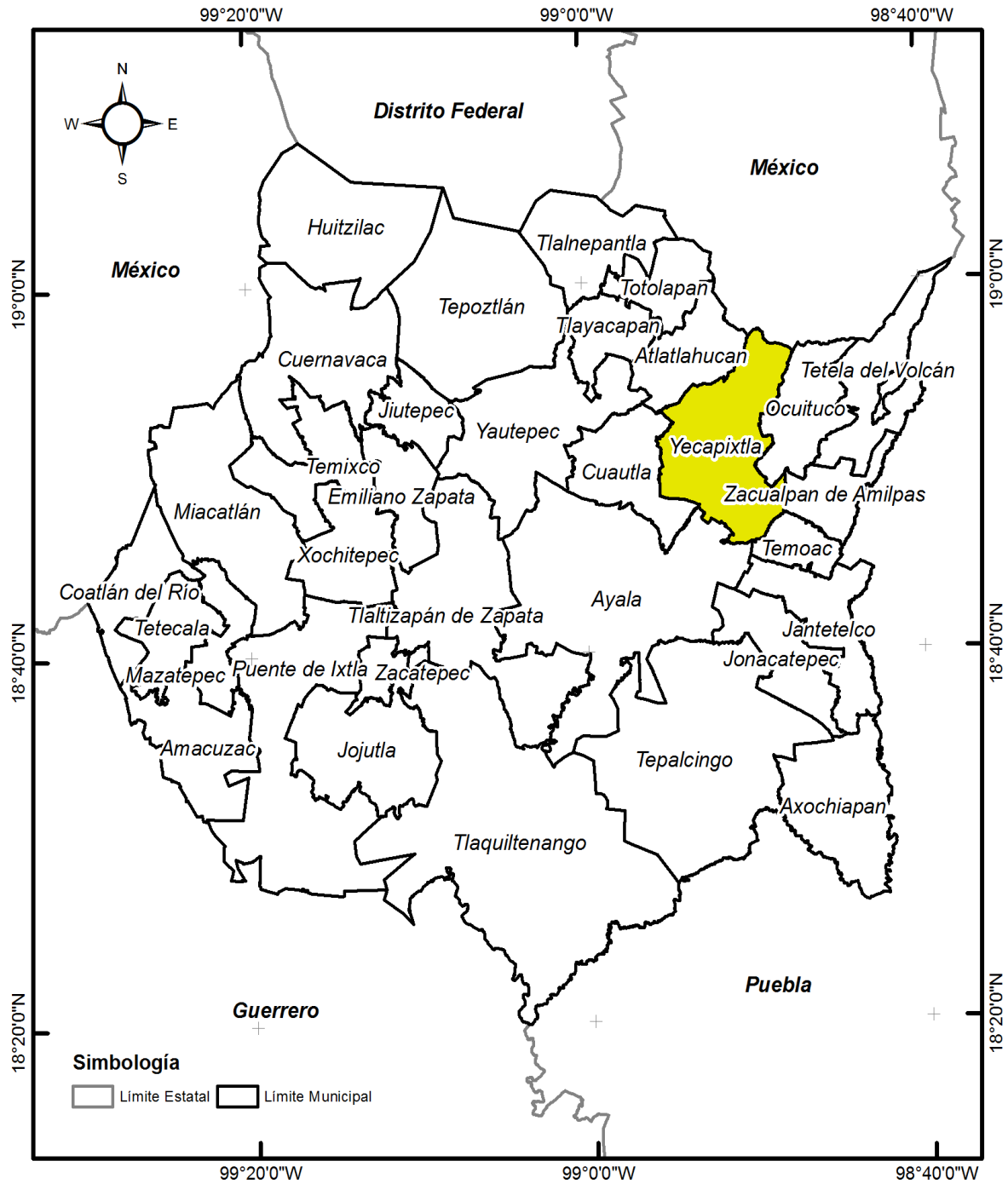
El municipio de Yecapixtla se encuentra ubicado al oriente del estado de Morelos y tiene una extensión territorial de 192.33 Km², que representa el 3.42% de la extensión territorial del estado. Se localiza geográficamente al norte a una latitud de 18°57'24", al sur a 18°45'44", al este a una longitud de 98°47'31" y 98°55'44" al oeste. El municipio colinda al norte con el municipio de Atlatlahucan y el Estado de México, al sur con Ayala y Temoac, al este con Ocuituco y Zacualpan y al oeste con Cuautla.

1.1 Definición etimológica

El pueblo de Yecapixtla, tiene un origen muy lejano, existen vestigios que lo llevan hasta el periodo Olmeca como parte de la región Olmeca del Sur, periférico al antiguo sitio de Chalcatzingo. Más tarde, fue lugar de paso de diversos grupos que peregrinaban del centro a la provincia y de ésta al centro. Los Mexicas conquistaron la localidad que vino a formar parte de los pueblos tributarios de su Imperio y en el siglo XVI, encabezaba una vasta región de tributarios en el oriente del actual Estado de Morelos, denominado la Tlalnáhuac. En la época colonial, formó parte del marquesado del valle de Oaxaca, conforme a la real cédula de donación de Carlos V al conquistador Hernán Cortés, como una de las cinco villas del marquesado.

La palabra "Yekapitztla" significa "Promontorio, cerro artificial que oculta alguna pirámide o teocalli". Sus raíces etimológicas son: yeka-tl o eka-tl, "aire"; pitz-auak, "casa delgada", y tla-n, "abundancia", y quiere decir "Lugar de sutiles aires", como así se advierte. El ingeniero Vicente Reyes y el licenciado Cecilio A. Robelo dicen en sus respectivas obras, aludiendo a Orozco y Berra, que debe ser Yekapitztla, de yakatl, "nariz"; pitz-tli, "hueso de mamey", y tla, "abundancia", para indicar que las personas de ese pueblo tienen las "narices aguileñas como hueso de mamey". Su jeroglífico, aparece con un insecto para indicar que produce el aire delgado con sus alas.

MAPA 1. Situación Geográfica

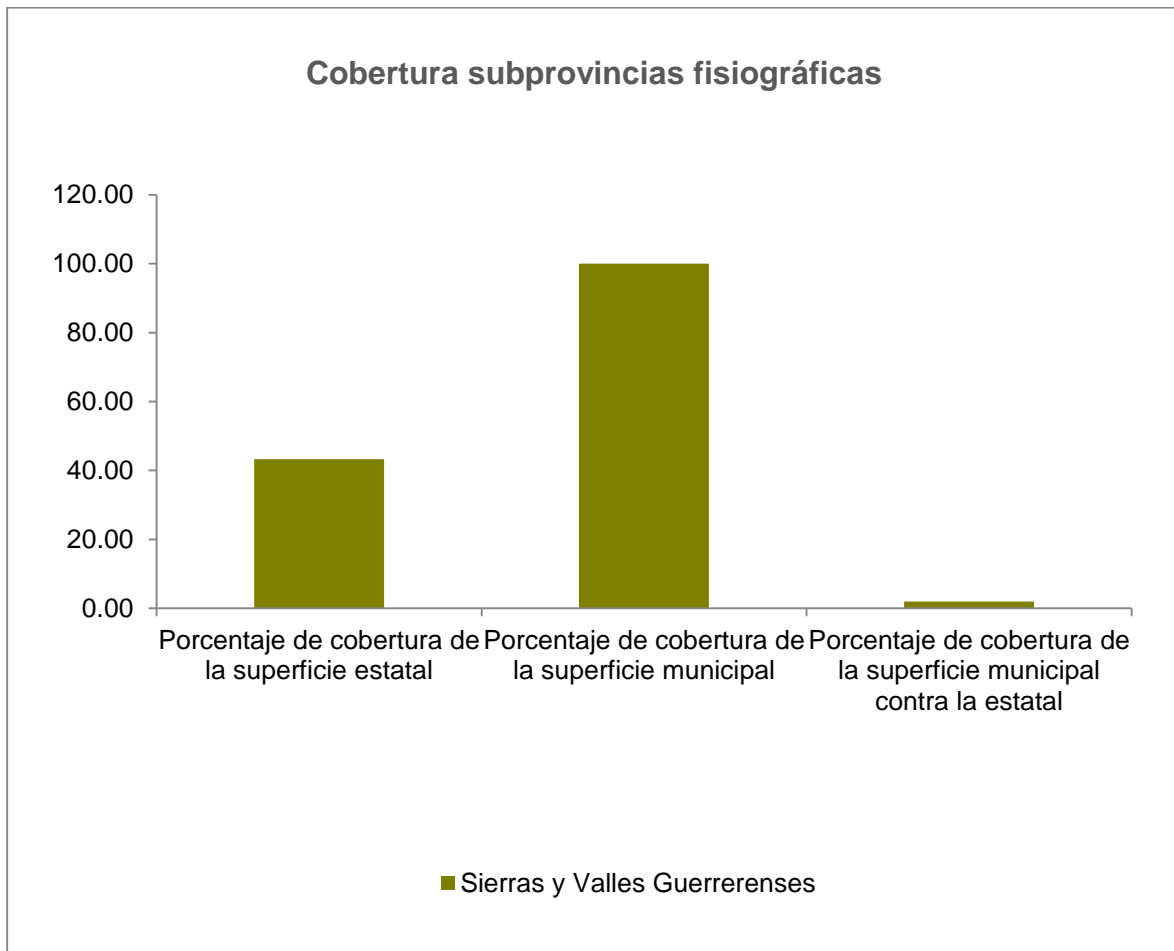


Fuente: Secretaría de Hacienda. Dirección General de Información Estratégica. Con datos Marco Geostadístico 2010, del INEGI.

1.2 Fisiografía

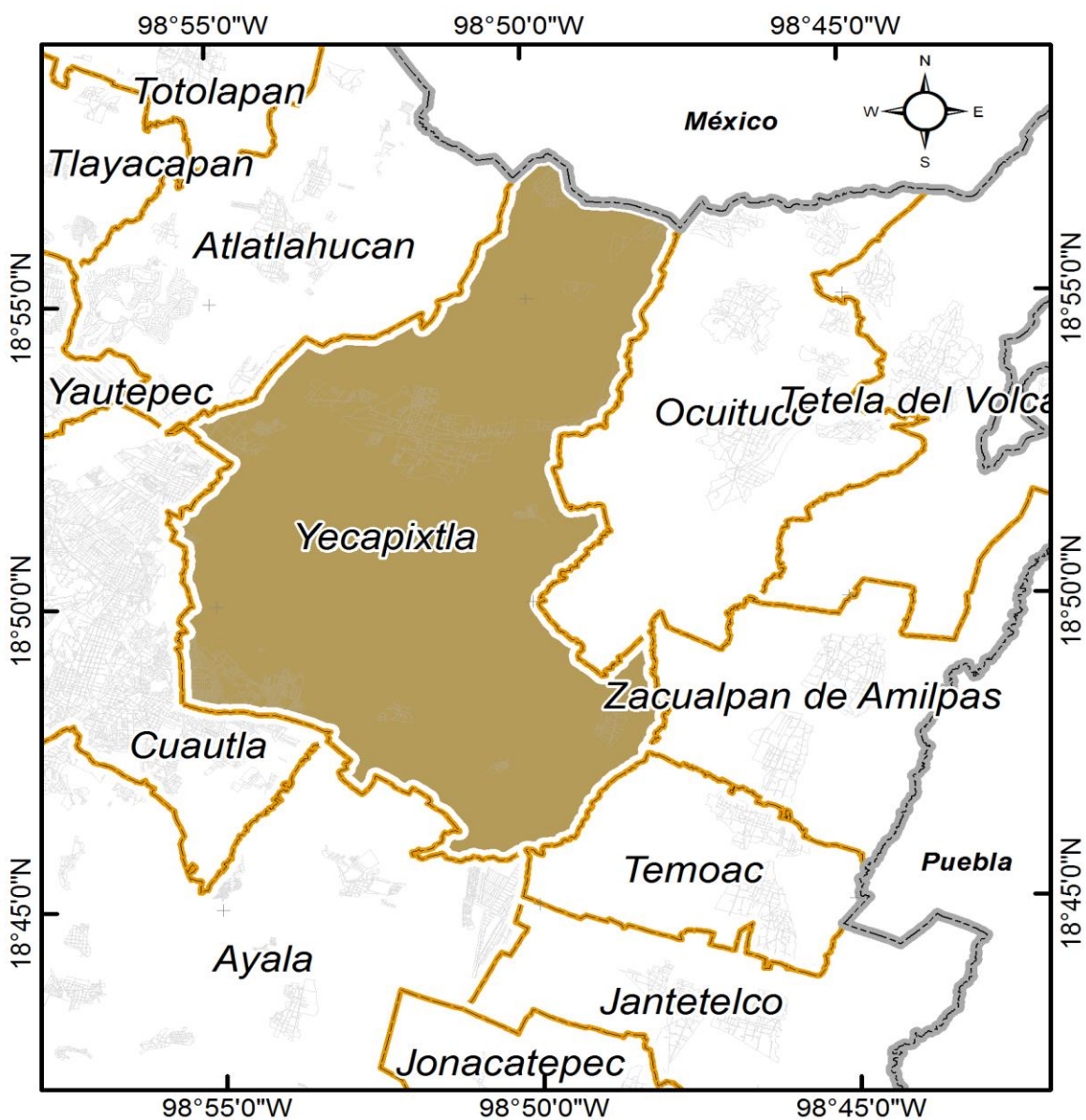
El municipio de Yecapixtla se encuentra ubicado dentro de la subprovincia de Lagos y Volcanes de Anáhuac.

La Subprovincia Lagos y Volcanes de Anáhuac es la mayor de las 14 subprovincias del Eje Neovolcánico, y consta de sierras volcánicas y grandes aparatos individuales que alternan con amplias llanuras.



Fuente: Secretaría de Hacienda. Dirección General de Información Estratégica. Con datos Marco Geoestadístico 2010, del INEGI.

MAPA 2. Fisiografía



Simbología

Subprovincias Fisiográficas

■ Lagos y Volcanes de Anáhuac

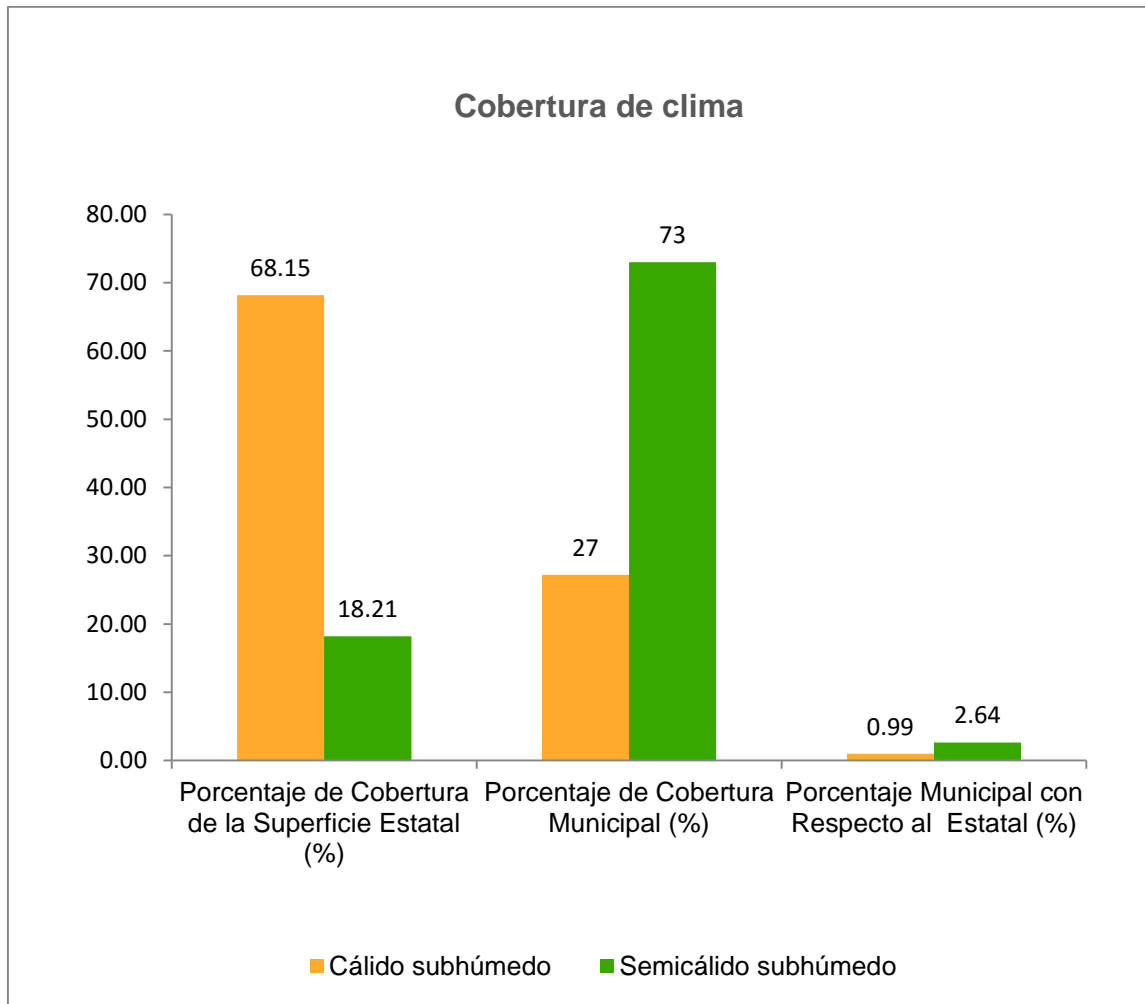
■ Sierras del sur de Puebla

■ Sierras y Valles Guerrerenses

Fuente: Secretaría de Hacienda. Dirección General de Información Estratégica. Con conjunto de datos vectoriales esc. 1:1000 000, INEGI.

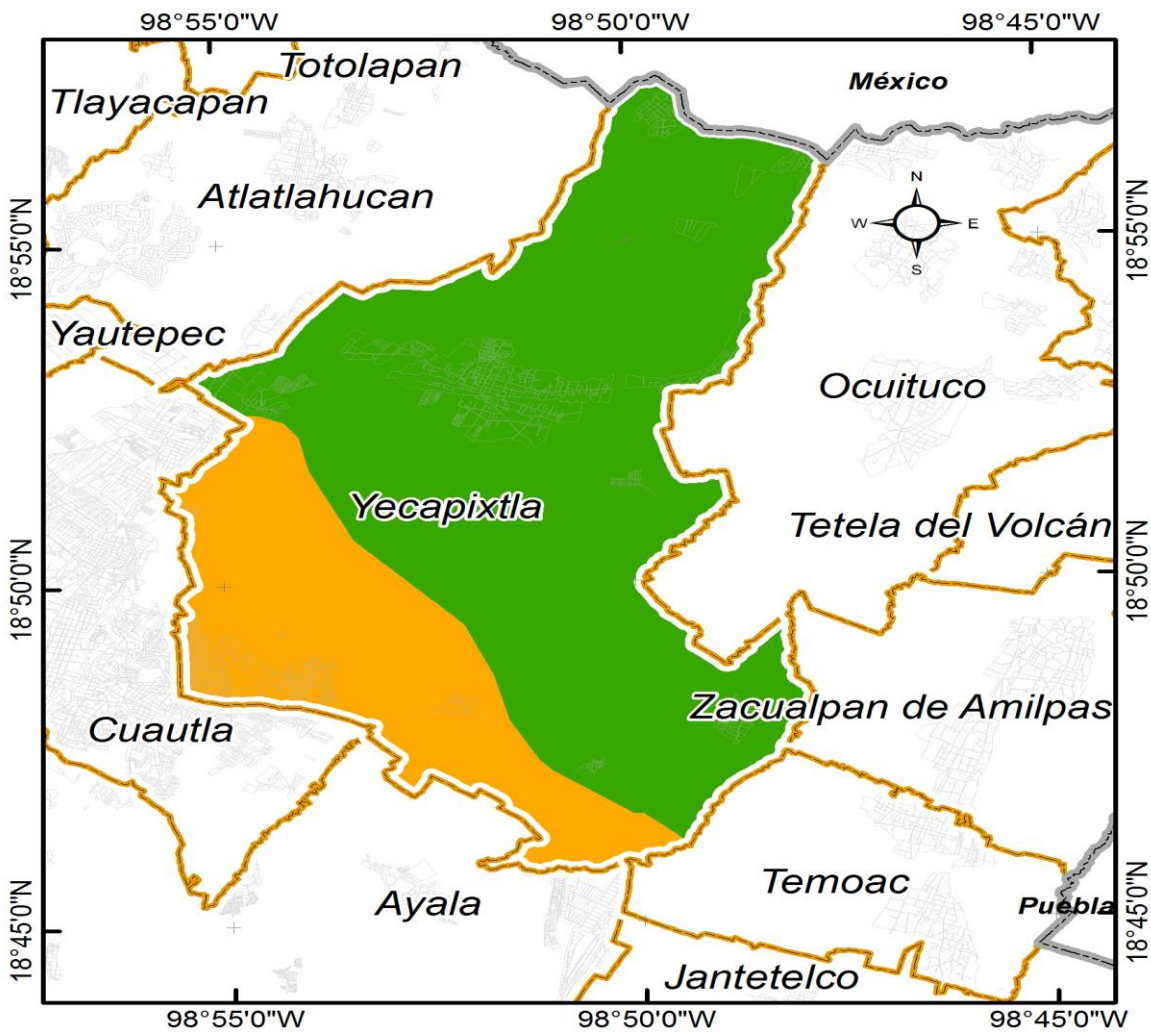
1.3 Clima

En el municipio de Yecapixtla predominan 2 tipos de clima: Semicálido subhúmedo (73%) en la mayor parte de la superficie y al suroeste clima Cálido subhúmedo (27%).



Fuente: Secretaría de Hacienda. Dirección General de Información Estratégica. Con conjunto de datos vectoriales esc. 1:1000 000, INEGI.

MAPA 3. Clima



Simbología

Clima

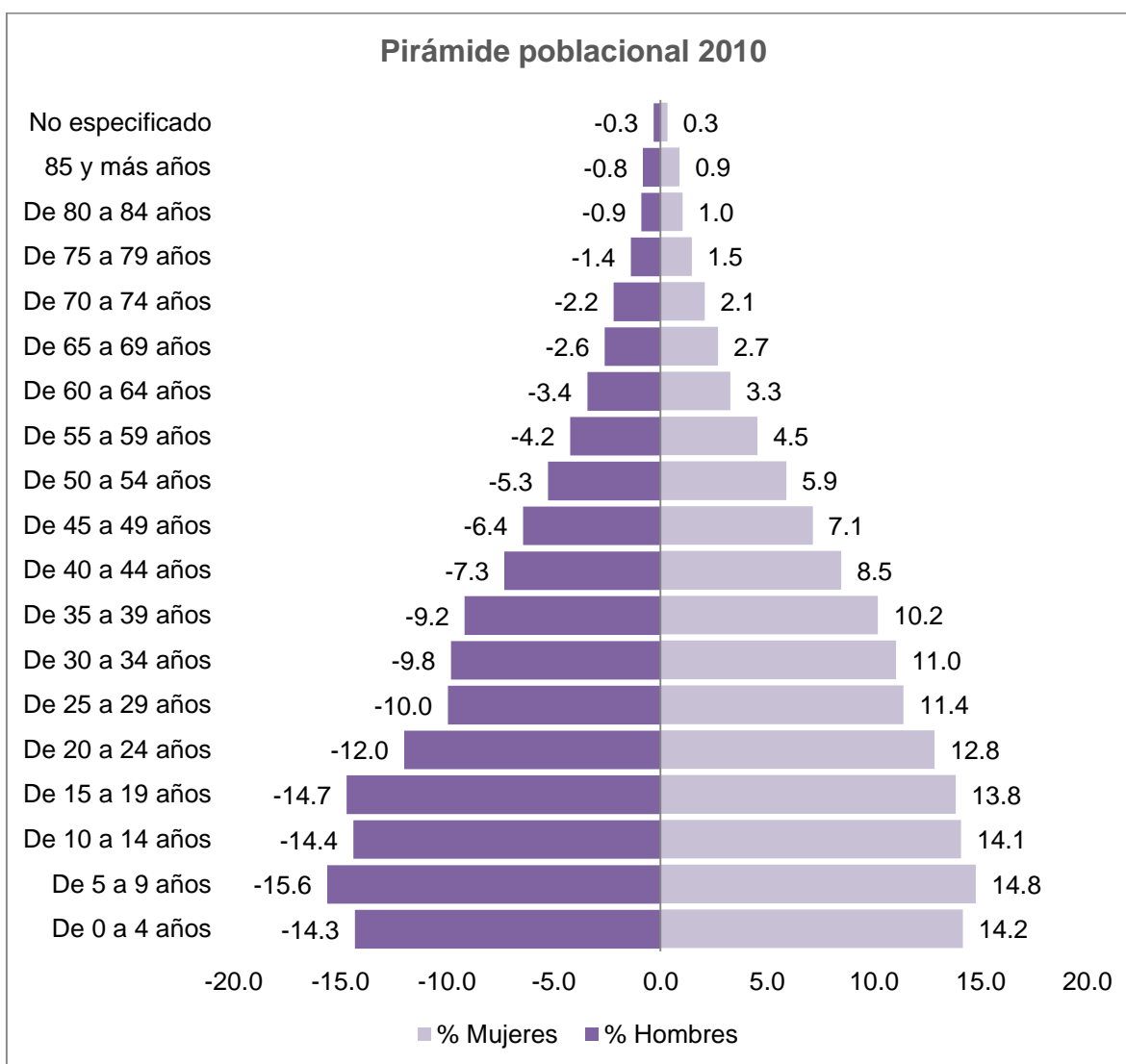
- Frío
- Semifrío subhúmedo
- Templado subhúmedo
- Cálido subhúmedo
- Semicálido subhúmedo

Fuente: Secretaría de Hacienda. Dirección General de Información Estratégica. Con conjunto de datos vectoriales esc. 1:1000 000, INEGI.

2. Población

De acuerdo al Censo de Población y Vivienda 2010, el municipio cuenta con una población de 46,809 habitantes, cifra que representa el 2.6% de la población de la entidad. Del total de habitantes, 23,842 son mujeres y 22,967 son hombres, representando el 51% y 49% de la población total, respectivamente.

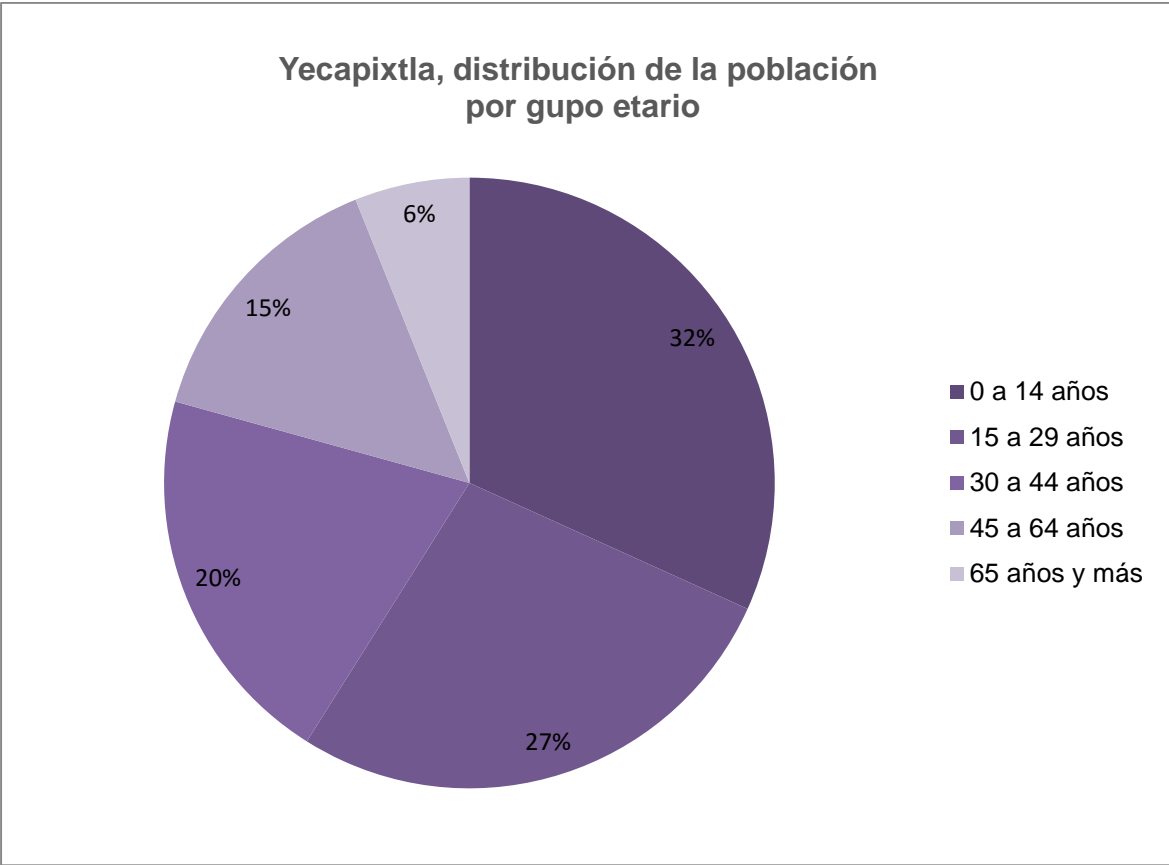
La distribución de la población por grupo de edad se da de la siguiente manera.



Fuente: Secretaría de Hacienda. Dirección General de Información Estratégica. Con datos del Censo Nacional de Población y Vivienda 2010, INEGI.

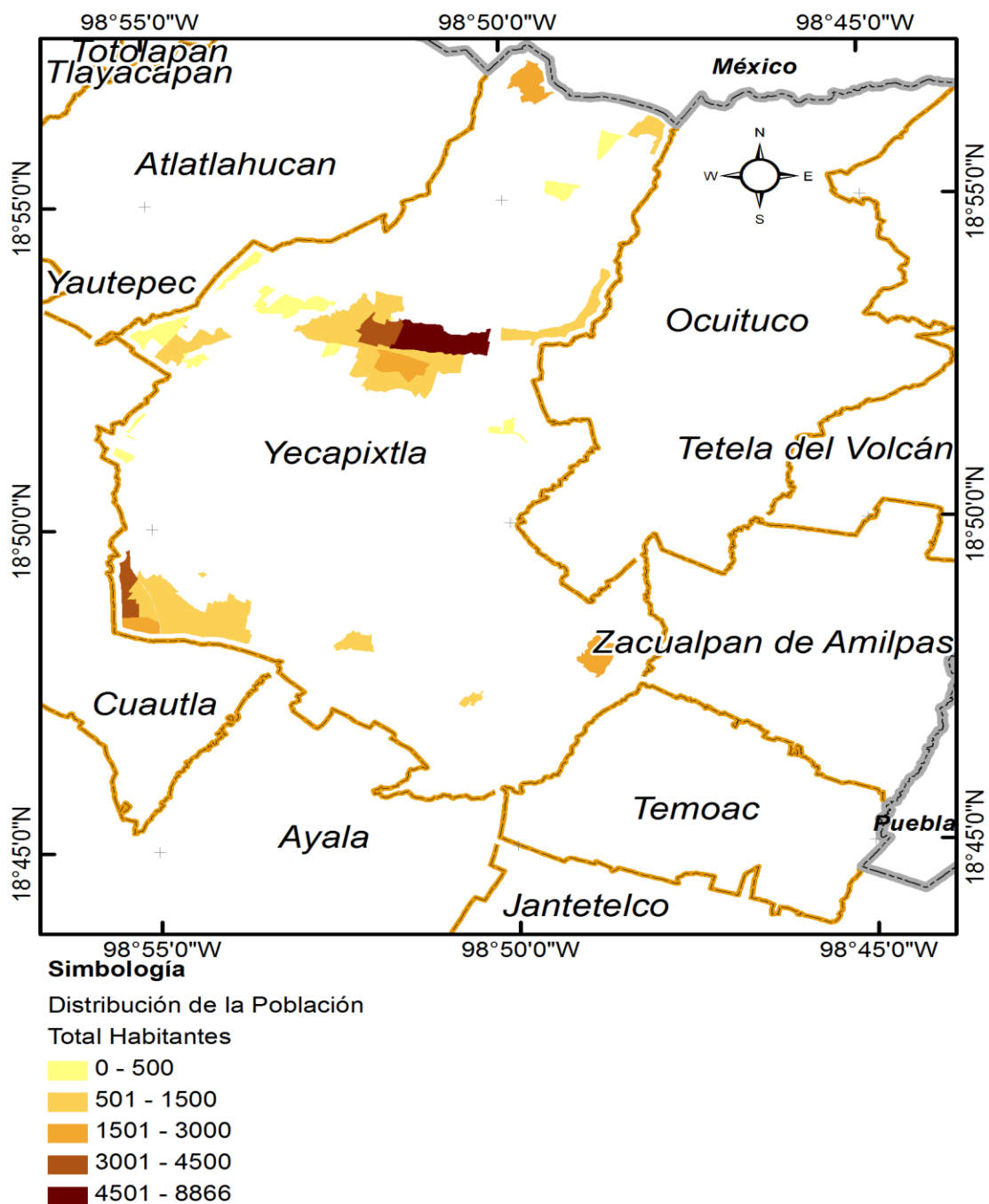
Como se aprecia en la gráfica de la Pirámide Poblacional, los grupos etarios en donde hay una mayor concentración de hombre y mujeres son los que van de 5 a 19 años.

Por otra parte, si se analiza en grupos de población más amplios, encontramos que el 59% de la población del municipio es joven, es decir, se encuentra entre los 0 y 29 años de edad.



Fuente: Secretaría de Hacienda. Dirección General de Información Estratégica. Con datos del Censo Nacional de Población y Vivienda 2010, INEGI.

MAPA 4. Densidad de población

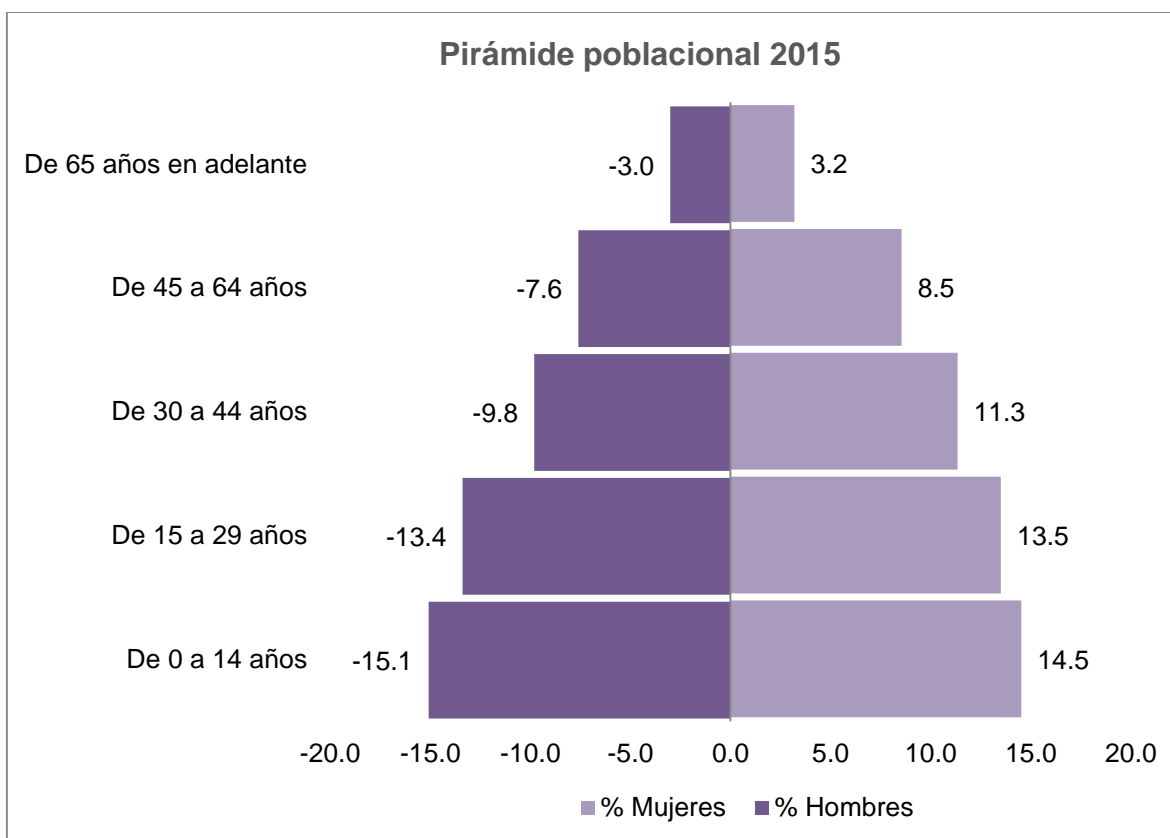


Fuente: Secretaría de Hacienda. Dirección General de Información Estratégica. Con datos del Censo Nacional de Población y Vivienda 2010, INEGI.

2.1 Proyecciones de crecimiento

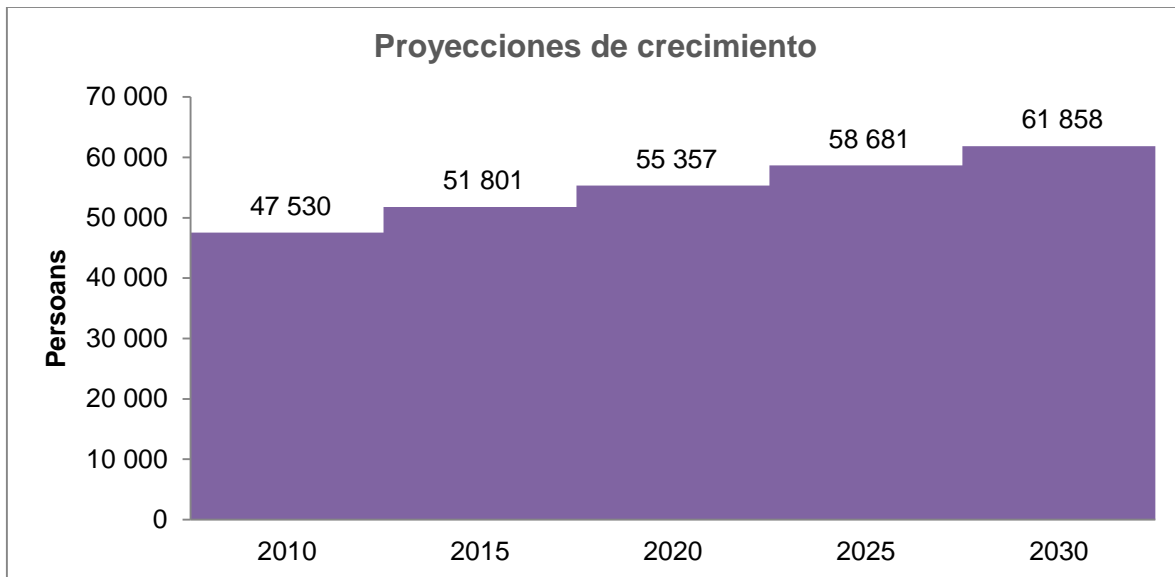
Para 2015, existe una mayor concentración de población en el grupo de edad de 0 a 14 años en el caso de los hombres y en el grupo de 15 a 29 años en el grupo de mujeres. Cabe mencionar los grupos etarios con mayor población de 0 a los 29 años.

Proyección de la población 2015 a mitad de año por sexo y grupos de edad.



Fuente: Secretaría de Hacienda. Dirección General de Información Estratégica. Con datos de Consejo Estatal de Población (COESPO).

Por otra parte, de acuerdo a las proyecciones del Consejo Nacional de Población (CONAPO), para el año 2030 Yecapixtla tendrá 61,858 habitantes, de los cuales el 48% son hombres y el 52% mujeres. De 2010 a 2030 la población habrá aumentado en un 30%, siendo el promedio quinquenal de incremento de 7%.



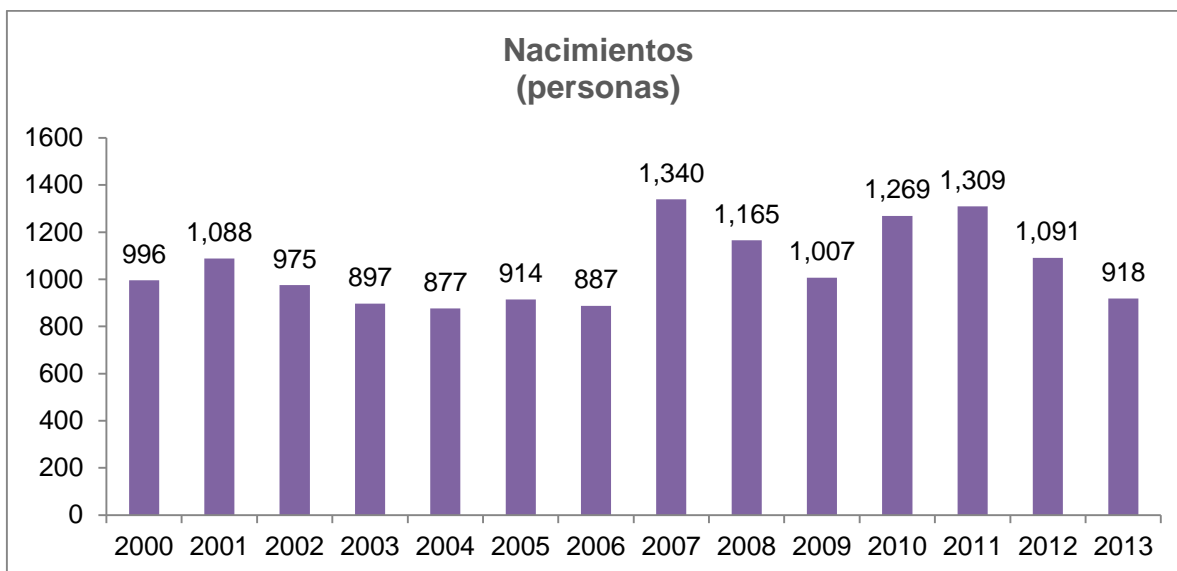
Fuente: Secretaría de Hacienda. Dirección General de Información Estratégica. Con datos del Censo Nacional de Población y Vivienda 2010, INEGI.

2.2 Natalidad y fecundidad

En el municipio de Yecapixtla, el número de nacimientos ha variado durante la última década, ya que en algunos años este se ha incrementado de forma considerable y en otros se ha reducido. En el año 2013, el número de nacimientos ascendió a 918, cifra menor en 8% y mayor en 3% con referencia a los años 2000 y 2006, respectivamente.

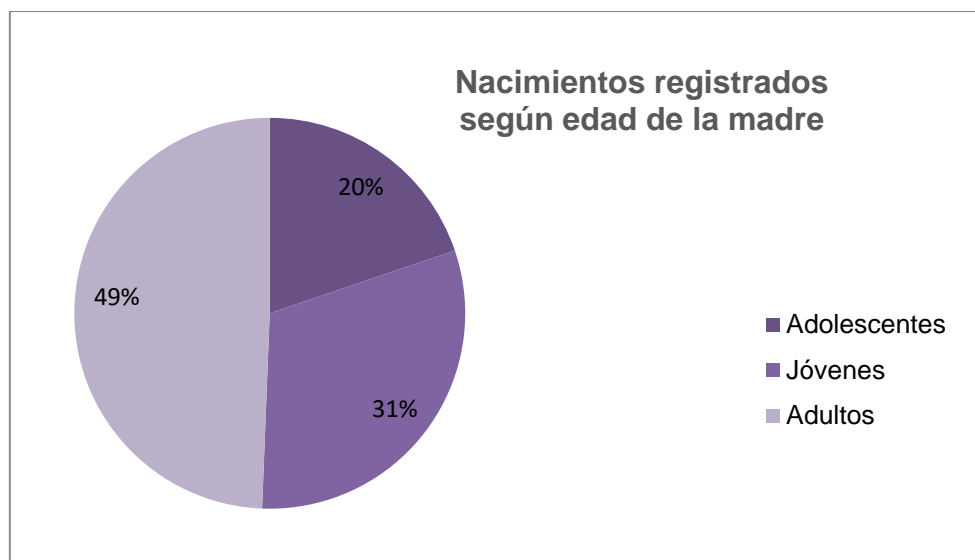
Si se analiza la tendencia de nacimientos, del año 2000 al 2006 se puede apreciar un comportamiento similar en el registro de nacimientos, sin embargo, a partir del año 2007 se observa un incremento significativo y un decremento a continuación. En el año 2010 se vuelve a detectar un comportamiento similar al anterior, hasta llegar a un número de registros de nacimiento en 2013, similar al primer periodo. Esta situación denota una clara problemática en el tema de embarazo adolescente.

A continuación se muestra la evolución de nacimientos de 2000 a 2013.



2.2.1 Condición de la madre

La edad de las mujeres que dan a luz también se ha modificado durante los últimos años, habiendo una tendencia mayor a que las adolescentes (de 19 años o menos) sean madres. Para el 2013, el 19% de las mujeres que tuvieron un hijo eran adolescentes, porcentaje que se ha sido similar a los años 2000 y 2010 con 19% y 20%, respectivamente.

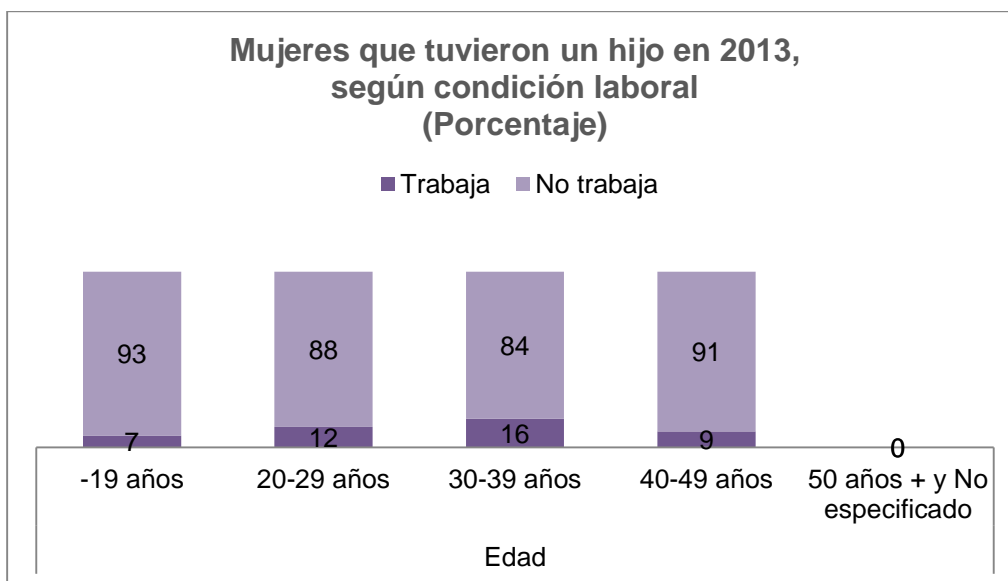


Para el año 2013, del total de mujeres que tuvieron un hijo, el 2.4% no tenía estudios o primaria incompleta, el 15% la primaria completa, el 43% la secundaria o nivel equivalente, el 21% la preparatoria o nivel equivalente y el 8% contaba con una educación profesional. Como se puede observar, muy pocas mujeres contaban con educación media superior y superior al concebir, siendo el mayor número de madres las que sólo contaban con educación secundaria. Esta situación es un reflejo de la necesidad de focalizar estrategias de atención en este sector.

Por otra parte, en lo que corresponde al estado conyugal de las mujeres al momento de tener un hijo, en 2013 el 7% de este sector estaba soltera, el 20% casada, el 63% vivía en unión libre y el 10% restante eran mujeres separadas, divorciadas, viudas o no especificaron su condición conyugal

Del porcentaje de madres solteras al momento de tener a sus hijos, el 35% eran mujeres de 19 años o menos, situación que indica la vulnerabilidad de este grupo de la población frente a esta situación.

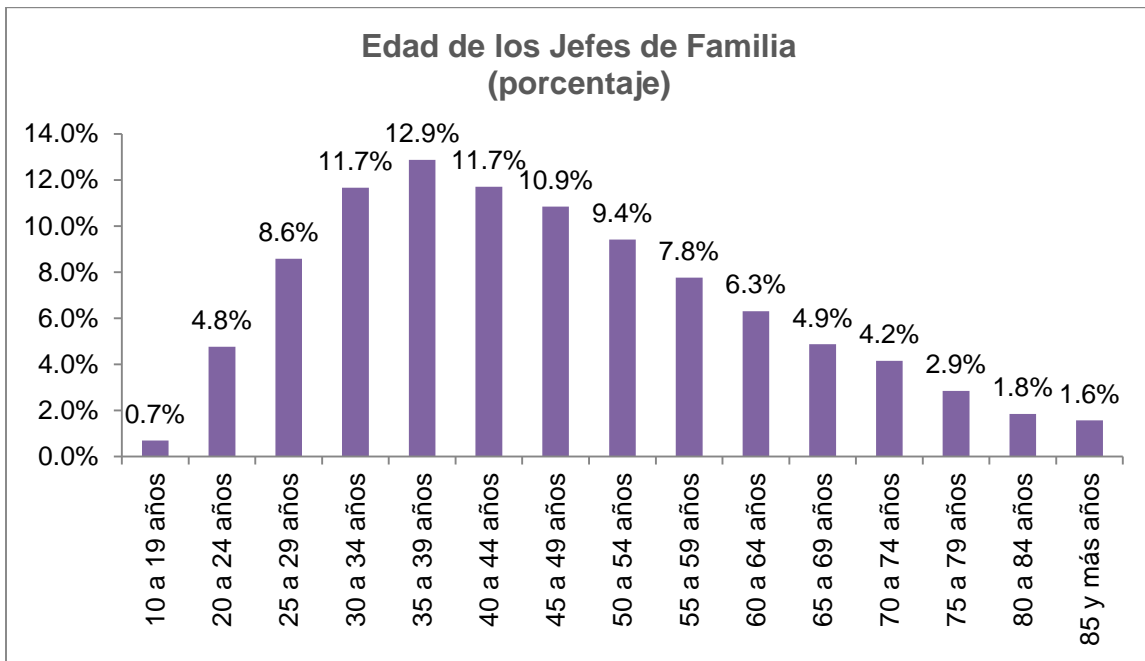
En el año 2013 el 12% de las mujeres que tuvieron un hijo trabajaban, mientras que el 88% restante no lo hacían. A continuación se presenta el porcentaje de mujeres que tuvieron un hijo según su condición laboral y grupo etario.



2.2.2 Hogares

De acuerdo al Censo Nacional de Población y Vivienda, en 2010 existían en el de Yecapixtla 11,361 hogares, de los cuales 22% tenían jefatura femenina y 78% jefatura masculina.

Por otra parte, la edad de los jefes de familia oscila, en su mayoría, de entre los 30 y 54 años, sin embargo, el porcentaje de hogares con jefes de familia de entre 20 y 29 años representa 13.4%. El porcentaje de jefes de familia de 19 años o menos es del 0.7%.

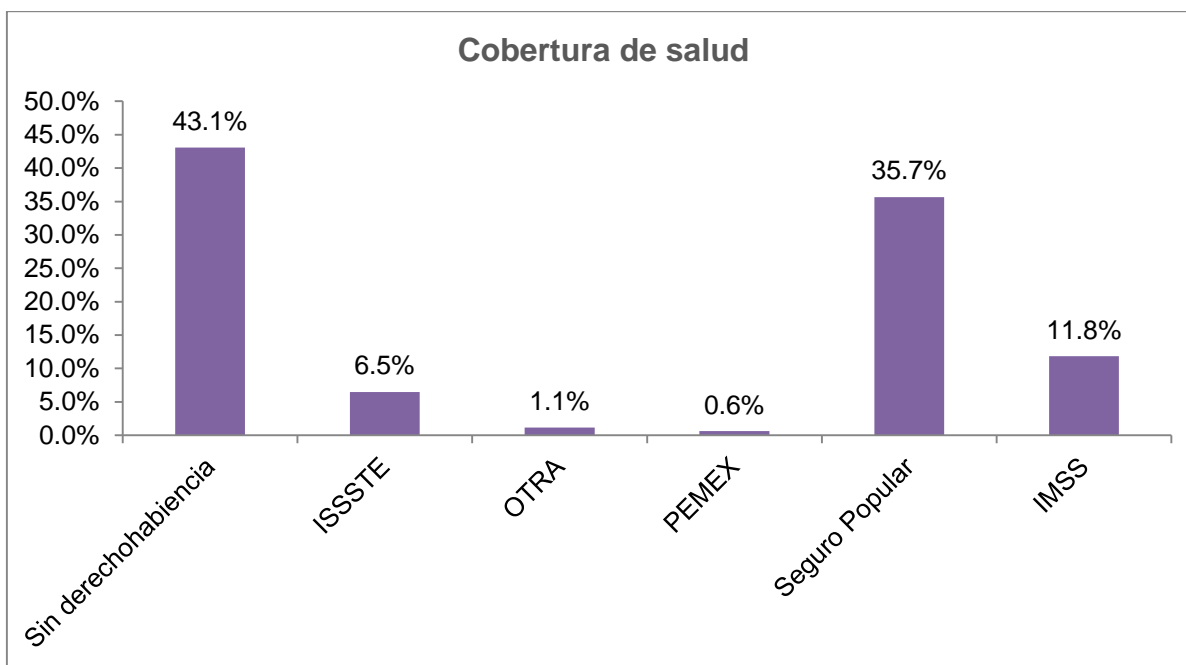


Por otra parte, es importante señalar que 10% de los jefes de familia no cuentan con escolaridad alguna, 73% tienen educación básica, 11% educación media y 6% educación superior.

En el municipio de Yecapixtla, 57% de los jefes de familia es derechohabiente a algún tipo de servicio de salud.

2.2.3 Cobertura en servicios de salud

El 11.8% es derechohabiente en el IMSS, 6.5% en el ISSTE, 35.7% en Seguro Popular, 0.6% en PEMEX, SEDENA y/o SEMAR, 1.1% en otras instituciones y el 43.1% no cuenta con derechohabiencia.



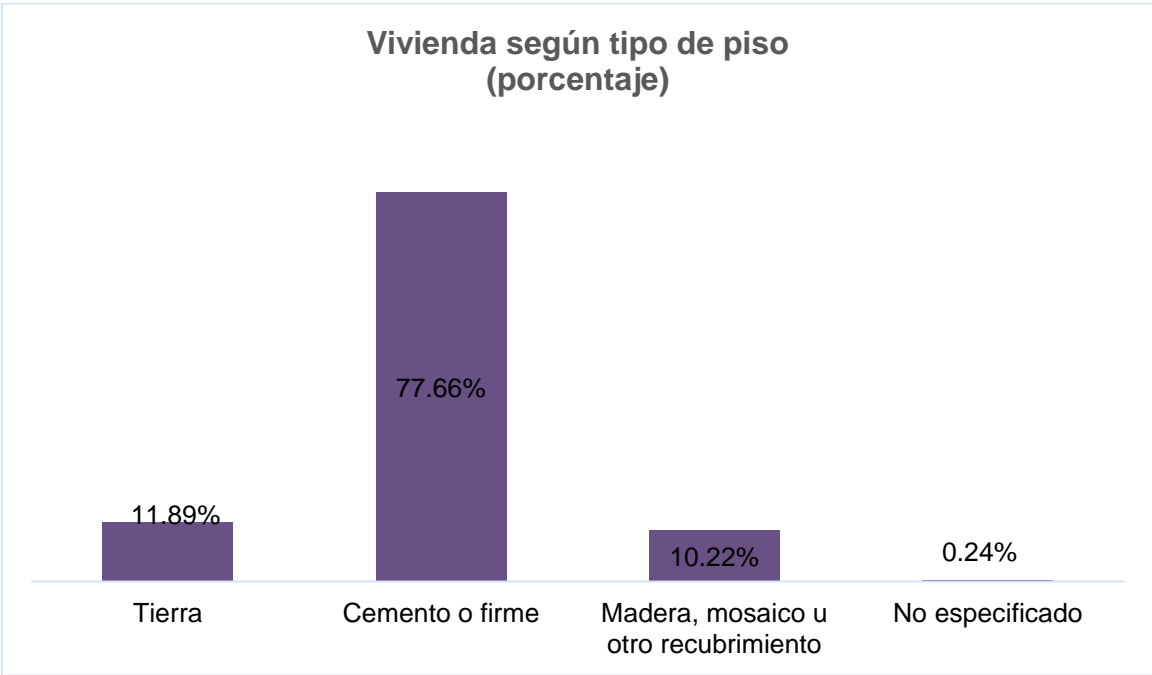
2.3 Vivienda

Por otra parte, para dicho año se registraron 11,392 viviendas particulares habitadas, teniendo un promedio de habitantes por vivienda de 4.1% personas. Cabe mencionar que el municipio de Yecapixtla tiene el 2% de las viviendas particulares del estado de Morelos.

Las viviendas particulares se clasifican en: casa independiente, departamento en edificio, viviendas en vecindad, viviendas en cuarto de azotea, local no construido para habitación, vivienda móvil, refugio y no especificado. De acuerdo a esta clasificación, 98% son casa independiente, 0.09% departamento en edificio, 0.82% vivienda en vecindad y 1.328% otros. La mayor parte de las viviendas particulares son casas independientes. En el rubro de Otros se contemplan las viviendas en azotea (0.02%), local no construido para habitación (0.15%) Vivienda móvil (0.018%), Refugio (0.01%) y No especificado (1.13%).

En lo que se refiere a los servicios básicos de la vivienda 96.4% cuenta con energía eléctrica, 70.0% con disponibilidad de agua, 94.7% disponen de excusado y 91.3% con drenaje.

Por otra parte, sólo 11.89% de las viviendas tienen piso de tierra, mientras que el 88.11% poseen piso firme o recubierto con algún material específico.



Fuente: Secretaría de Hacienda. Dirección General de Información Estratégica. Con datos del Censo Nacional de Población y Vivienda 2010, INEGI.

3. Pobreza y carencias sociales

De la población que habita en el municipio de Yecapixtla, 60.6% se encuentra en situación de pobreza, porcentaje del cual sólo 11.9% está en pobreza extrema.

Ámbito	Pobreza	Pobreza extrema	Pobreza moderada	Vulnerable por carencia social
Nacional	46.3%	11.4%	34.9%	28.8%
Estatad	43.6%	7.0%	36.6%	34.4%
Municipal	60.6%	11.9%	48.7%	32.0%

De acuerdo al Consejo Nacional de Evaluación de la Política de Desarrollo Social (CONEVAL), 32.0% de la población es vulnerable por carencias sociales, es decir, presenta algún tipo de carencia en rezago educativo, acceso a los servicios de salud, acceso a la seguridad social, calidad y espacio de la vivienda, acceso a los servicios básicos en la vivienda y acceso a la alimentación.

De la tipificación de las carencias mencionadas, tenemos que:

Tipo de carencia	Porcentaje de la población (municipal)	Porcentaje de la población (estatal)
Rezago educativo	23.9%	19.4%
Acceso a los servicios de salud	34.5%	31.7%
Acceso a la seguridad social	83.4%	64.9%
Calidad y espacios de la vivienda	24.5%	15.8%
Acceso a los servicios básicos en la vivienda	27.9%	21.3%
Acceso a la alimentación	26.0%	22.0%

Como se logra apreciar en la tabla anterior, los indicadores más preocupantes son el acceso a la seguridad social, acceso a los servicios básicos en la vivienda y acceso a los servicios de salud.

Por otra parte, 21.8% de la población tiene un ingreso inferior a la línea de bienestar mínimo y 63.4% un ingreso inferior a la línea de bienestar. La línea de bienestar

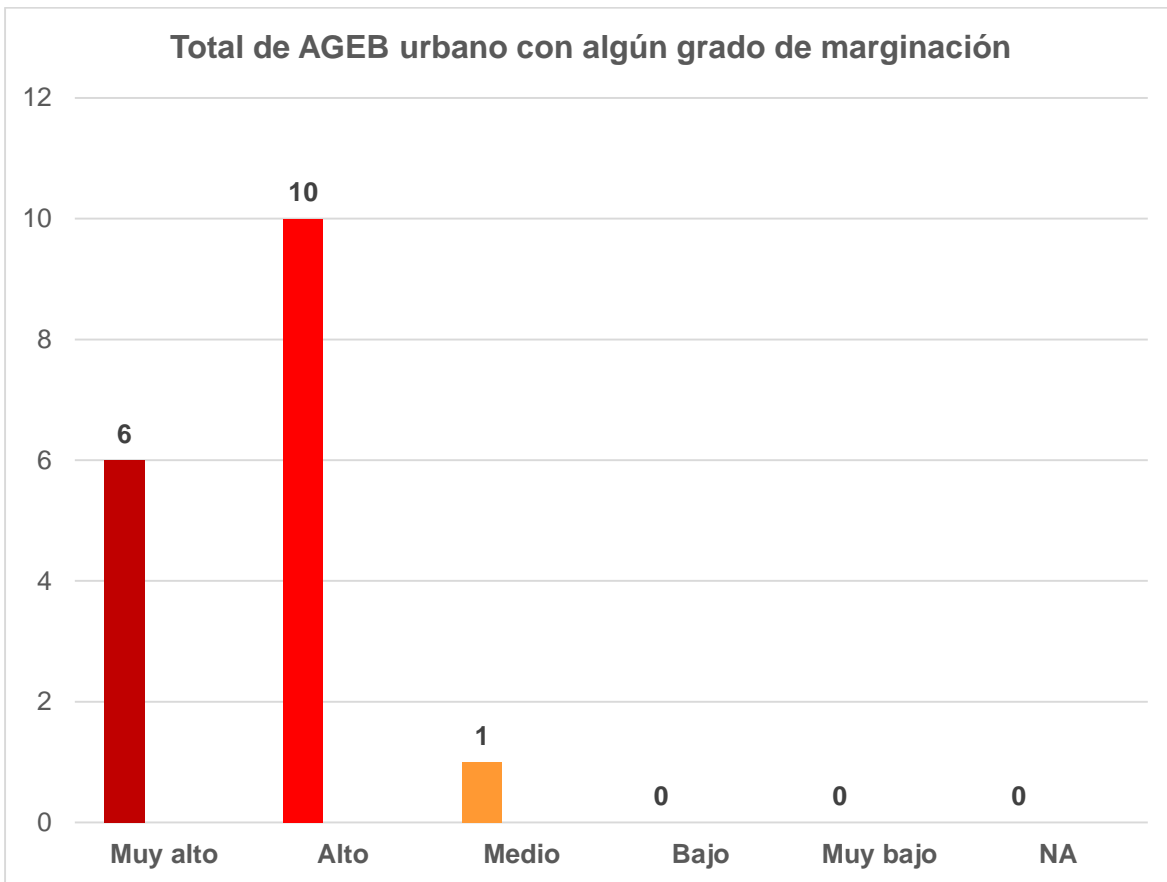
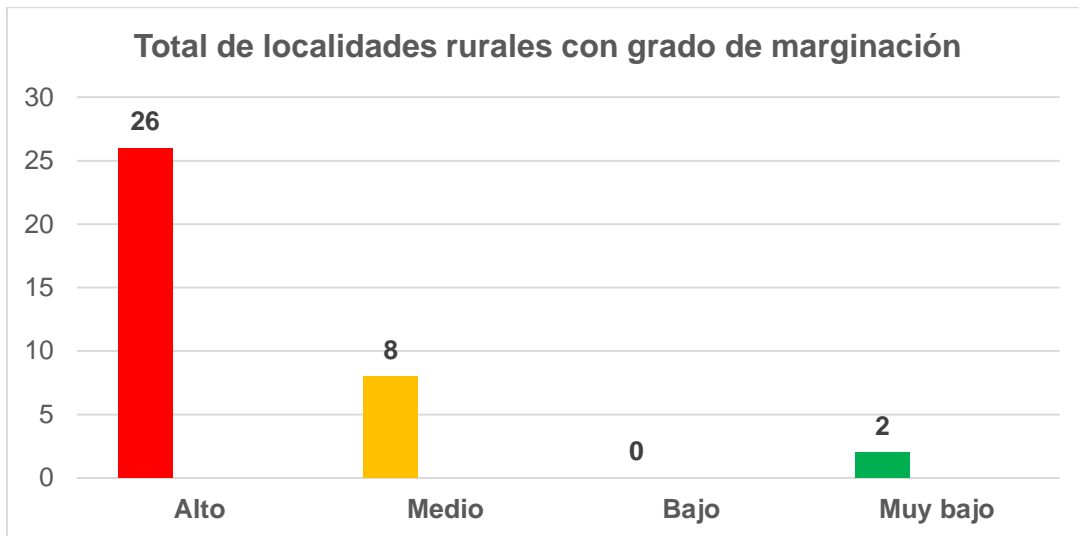
mínimo equivale al valor de la canasta alimentaria por persona al mes; y la línea de bienestar equivale al valor total de la canasta alimentaria y de la canasta no alimentaria por persona al mes.

4. Índice de Marginación

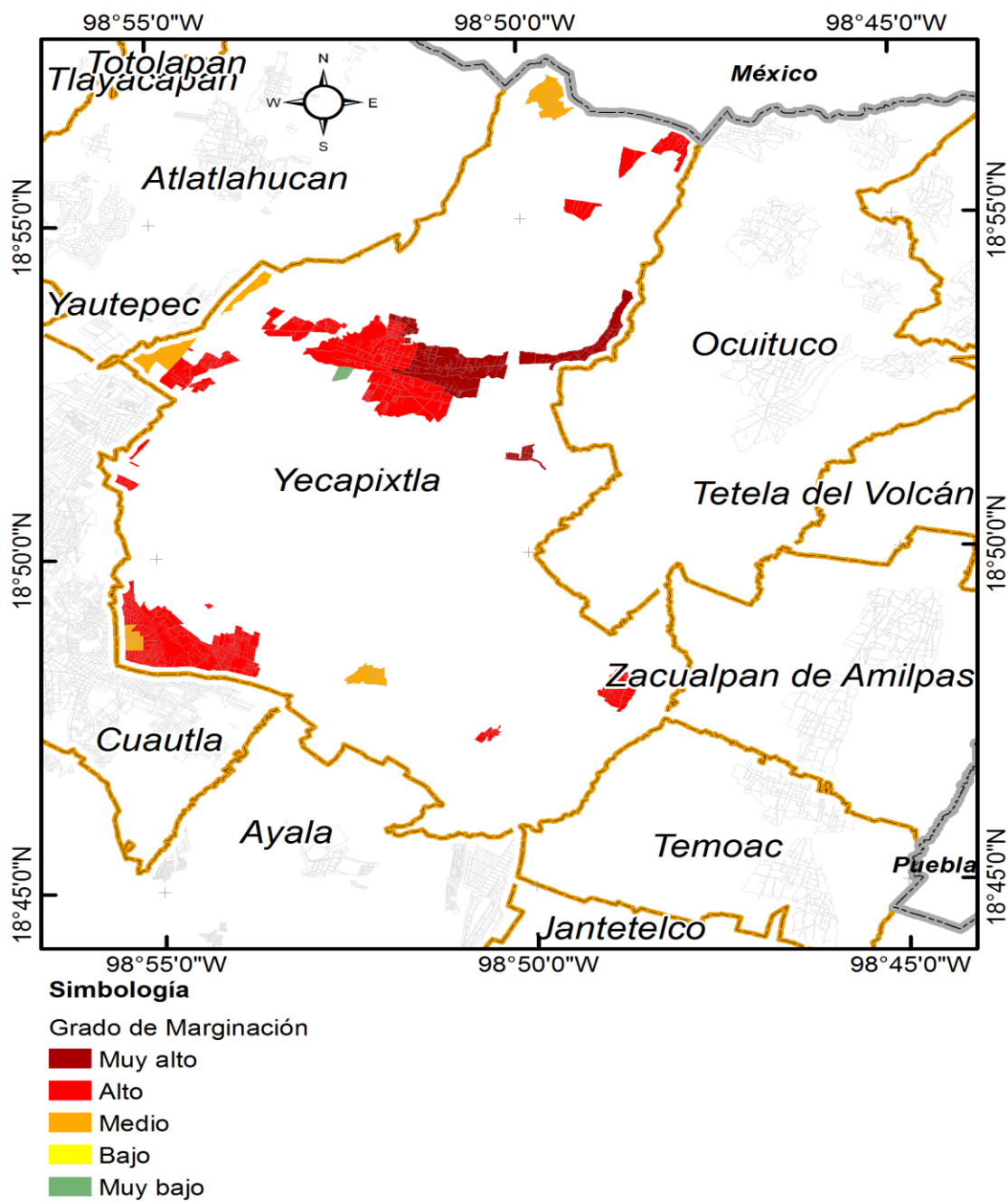
El municipio de Yecapixtla tiene un índice de marginación de -0.60007 lo que indica que se ubica en un grado de marginación Medio. A nivel estatal, Yecapixtla ocupa el lugar 16 con referencia a este índice y el 1 706 a nivel nacional.

A nivel de localidad existen veintisiete localidades con un índice de marginación alto, entre las que destacan: La Estación de Yecapixtla con un índice de -0.1109, Los Limones con un índice de -0.6092, Yecapixteca con un índice de -0.6670, Pazulco con un índice de -0.6597 y Tecajec con un índice de -0.5737 con grado de marginación Alto.

El 10.9% de la población del municipio vive en algún AGEB urbano con grado de marginación Medio; 0.0% en lugares con grado de marginación Bajo; 0.0% en AGEBs urbanos con grado Muy bajo; 59.6% habita en lugares con grado Alto; y sólo 29.5% de la población se ubica en zonas con grado Muy Alto de marginación.



MAPA 5. Grado de Marginación



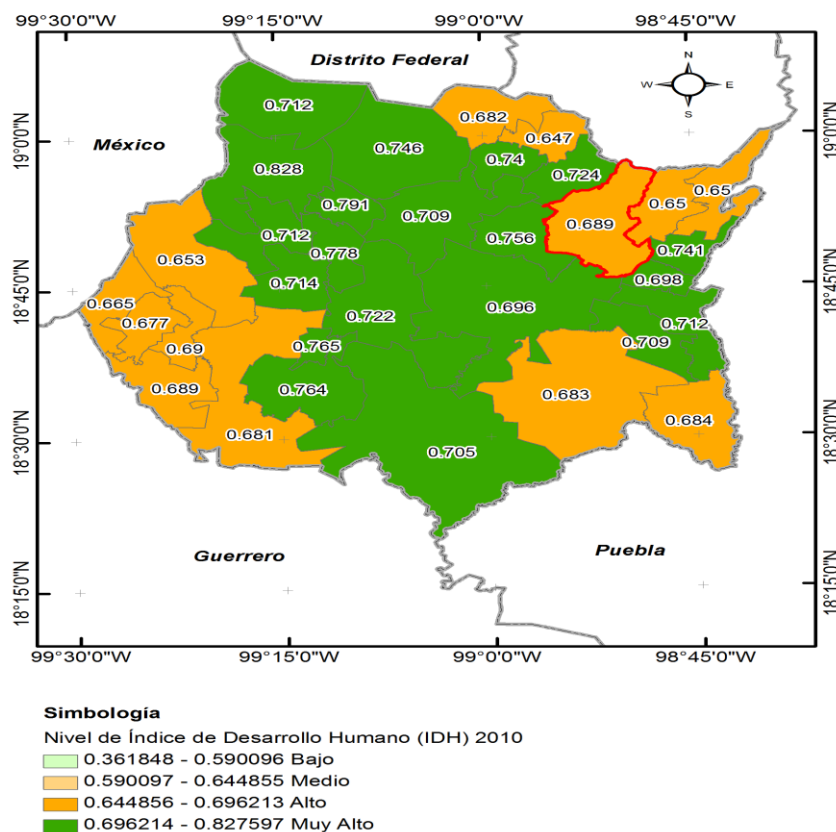
Fuente: Secretaría de Hacienda. Dirección General de Información Estratégica. Con estimaciones de 2010, CONAPO

5. Índice de Desarrollo Humano

En 2010 México se ubica como país de alto desarrollo humano con un Índice de Desarrollo Humano (IDH) de 0.739, mientras que el estado de Morelos ocupa el lugar 13 a nivel nacional con IDH de 0.7449, Yecapixtla presento el índice de desarrollo humano muy alto en Morelos, con un IDH de 0.689.

En los indicadores que conforman el IDH encontramos 6.686 en años promedio de escolaridad, 11.597 en años esperados de escolarización, 8721.660 en ingreso per cápita anual (dólares PPC), 12.333 tasa de mortalidad infantil, 0.586 índice de educación, 0.640 índice de ingreso y 0.872 índice de salud.

MAPA 6. Índice de Desarrollo Humano



Fuente: Secretaría de Hacienda. Dirección General de Información Estratégica. Con datos de Oficina de Investigación en Desarrollo Humano, PNUD, México.

6. Zonas de Atención Prioritaria (SEDESOL)

Las Zonas de Atención Prioritaria (ZAPs) son las áreas o regiones de carácter rural o urbano cuya población presenta índices de pobreza y marginación que indican la existencia de marcadas insuficiencias y rezagos en el ejercicio de los derechos para el desarrollo social establecido en la Ley General de Desarrollo Social. Las ZAPs son definidas de forma anual por el Ejecutivo Federal, el cual se basa en las evaluaciones de resultados de los estudios de medición de la pobreza que emite el Consejo Nacional de Evaluación de la Política de Desarrollo Social (CONEVAL).

Para el año 2015, las ZAPs Rurales son las localidades que tienen:

- Grado de marginación muy alto o alto.
- Grado de Rezago Social muy alto o alto.
- Al menos el 25% de la población se encuentra en pobreza extrema.

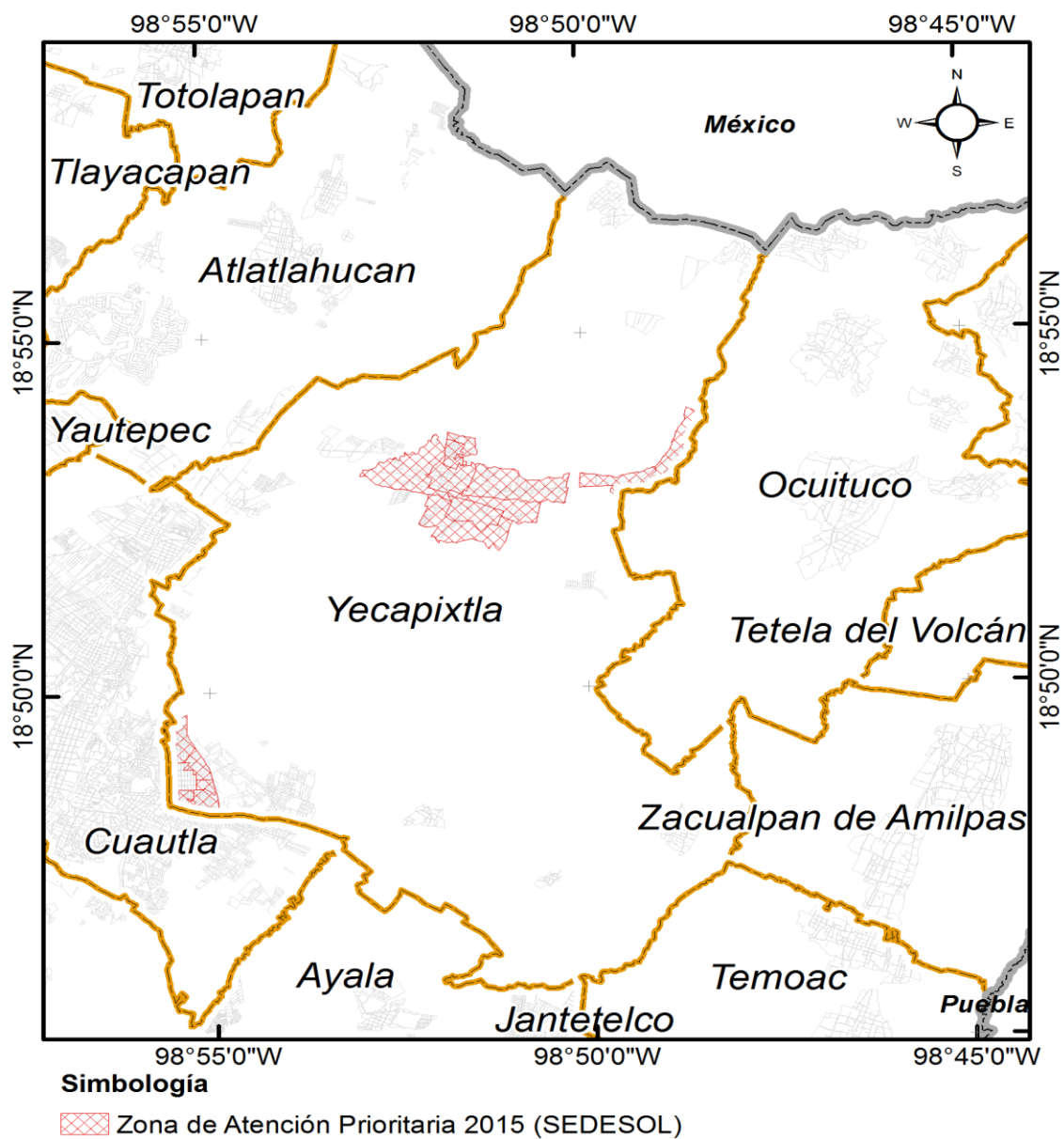
Las ZAPs Urbanas se clasifican en Áreas Geoestadísticas Básicas (AGEB), mismas que están conformadas por localidades. Sus características son:

- Grado de Rezago Social alto o medio.
- Grado de marginación muy alto o alto.
- AGEBs urbanas de los municipios de la Cruzada contra el Hambre.

Zonas de atención prioritaria 2015

Localidad	Ageb	Grado de rezago social	Población total
Yecapixtla	0043	Medio	2070
Yecapixtla	0217	Medio	120
Yecapixtla	0024	Bajo	4090
Yecapixtla	0058	Medio	1166
Yecapixtla	0128	Medio	742
Yecapixtla	0109	Medio	1369
Yecapixtla	0096	Medio	1136
Yecapixtla	0081	Medio	4890
Yecapixtla	0113	Medio	1228
Juan morales	0166	Medio	3109
Juan Morales	0202	Bajo	540
Juan Morales	0170	Bajo	1489
Juan Morales	0185	Bajo	1892
Juan Morales	019A	Bajo	2223
Xochitlán	0236	Medio	1236
Xochitlán	0221	Medio	1370

MAPA 7. Zonas de atención prioritaria 2015

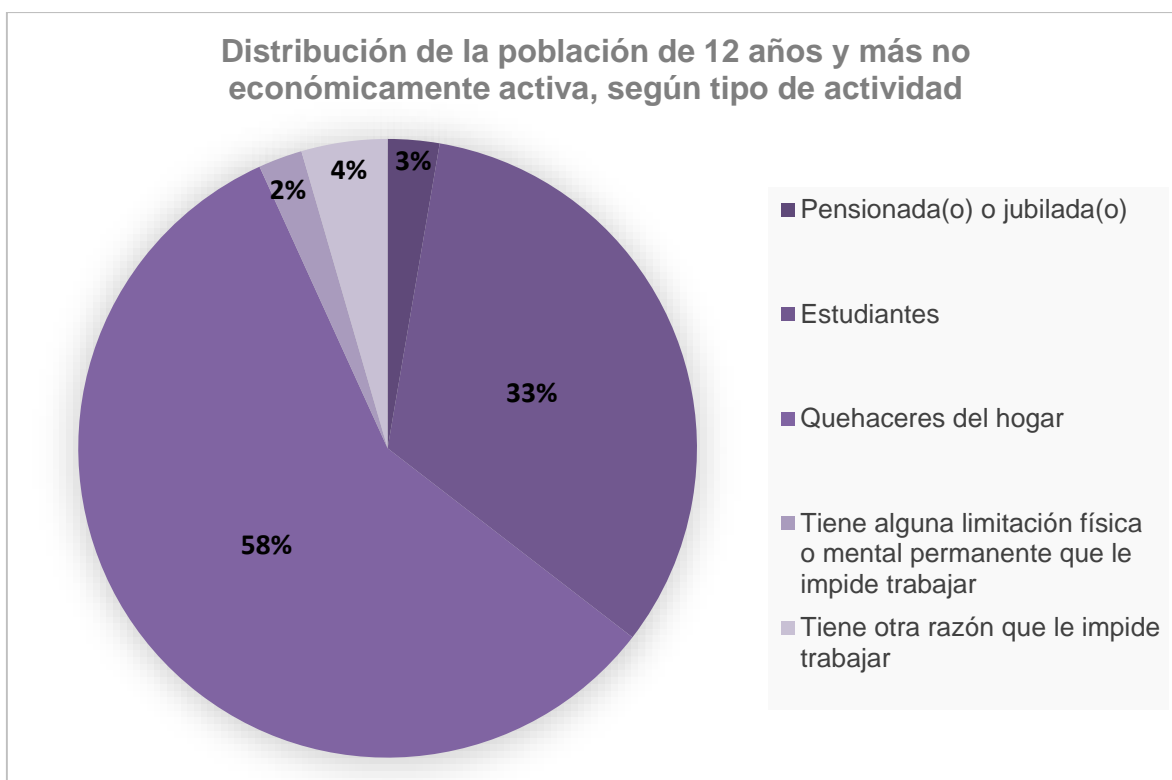


Fuente: Secretaría de Hacienda. Dirección General de Información Estratégica. Con datos del Programa para el Desarrollo de Zonas Prioritarias 2015, SEDESOL.

7. Aspectos económicos

La población económicamente activa es de 18,450 que representa un 53.2 de la población de 12 años y más, distribuida en 5,550 población femenina que representa el 31.1% y 12,900 población masculina que representa el 76.8% de la población económicamente activa.

Por otra parte, el resto de la población no económicamente activa y mayor de 12 años presenta las siguientes características:



De acuerdo a los resultados definitivos del Censo Económico 2014, publicados por el INEGI, en el municipio hay 1605 unidades económicas, que representan el 1.9% del total en el estado.

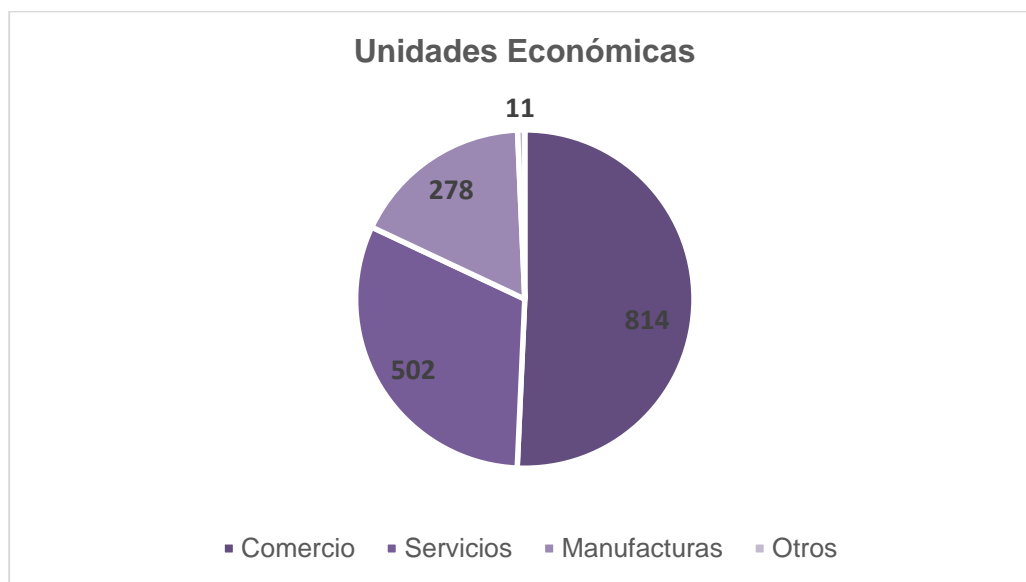
Descripción	Total	
Unidades económicas	1605	Unidades
Personal ocupado	5158	Personas
Remuneraciones	202,270	Mil pesos
Producción bruta total	1,674,536	Mil pesos
Activos fijos	485,521	Mil pesos
Personas ocupadas por unidad económica	3	Personas
Remuneraciones por persona remunerada	75	Mil pesos
Producción bruta total por establecimiento	1043	Mil pesos

Fuente: Calculadora Censal (<http://www3.inegi.org.mx/sistemas/cce2014/>), INEGI.

El municipio ocupa el lugar 14, aportando el 1.9% de unidades económicas del total en la entidad federativa.

Descripción	Total (%)
Unidades económicas (UE)	1.9
Personal ocupado (PO)	1.7
Remuneraciones (REM)	1.5
Producción bruta total (PBT)	1.2
Activos fijos (AF)	0.9

El 51% se dedica al comercio, el 31% a servicios, el 17% a manufacturas y un 1% a otros.



En el municipio se ubican 814 unidades económicas que se dedican al comercio, ocupando a 1468 personas.

Descripción	Total	
Unidades económicas	814	Unidades
Personal ocupado	1468	Personas
Remuneraciones	11,912	Mil pesos
Producción bruta total	215,788	Mil pesos
Activos fijos	75,469	Mil pesos
Personas ocupadas por unidad económica	2	Personas
Remuneraciones por persona remunerada	46	Mil pesos
Producción bruta total por establecimiento	265	Mil pesos

En este rubro el municipio ocupa el lugar 14, aportando el 1.9% del total de la entidad federativa.

Descripción	Total (%)
Unidades económicas (UE)	1.9
Personal ocupado (PO)	1.4
Remuneraciones (REM)	0.5
Producción bruta total (PBT)	1.1
Activos fijos (AF)	0.6

El 31% de las unidades económicas se dedican a prestar servicios, con un total de 502 unidades.

Descripción	Total	
Unidades económicas	502	Unidades
Personal ocupado	1078	Personas
Remuneraciones	10,826	Mil pesos
Producción bruta total	82,234	Mil pesos
Activos fijos	56,323	Mil pesos
Personas ocupadas por unidad económica	2	Personas
Remuneraciones por persona remunerada	30	Mil pesos
Producción bruta total por establecimiento	164	Mil pesos

En el rubro de servicios el municipio ocupa el lugar 15, aportando el 1.6% del total en la entidad federativa.

Descripción	Total (%)
Unidades económicas (UE)	1.6
Personal ocupado (PO)	0.9
Remuneraciones (REM)	0.3
Producción bruta total (PBT)	0.4
Activos fijos (AF)	0.5

El 17% se dedican a la manufactura, es decir 278 unidades económicas, ocupando un total de 2354 personas.

Descripción	Total	
Unidades económicas	278	Unidades
Personal ocupado	2354	Personas
Remuneraciones	167,798	Mil pesos
Producción bruta total	1,324,900	Mil pesos
Activos fijos	299,496	Mil pesos
Personas ocupadas por unidad económica	8	Personas
Remuneraciones por persona remunerada	88	Mil pesos
Producción bruta total por establecimiento	4766	Mil pesos

Ocupando el lugar 10, aportando el 3.2% del total en la entidad federativa.

Descripción	Total (%)
Unidades económicas (UE)	3.2
Personal ocupado (PO)	4.4
Remuneraciones (REM)	3.0
Producción bruta total (PBT)	1.4
Activos fijos (AF)	1.2

Un 1% de las unidades se dedican a otros, ocupando a 258 personas.

Descripción	Total	
Unidades económicas	11	Unidades
Personal ocupado	258	Personas
Remuneraciones	11,734	Mil pesos
Producción bruta total	51,614	Mil pesos
Activos fijos	54,233	Mil pesos
Personas ocupadas por unidad económica	23	Personas
Remuneraciones por persona remunerada	75	Mil pesos
Producción bruta total por establecimiento	4692	Mil pesos

A nivel estatal se ocupa el lugar 20, aportando el 0.9% del total en el estado.

Descripción	Total (%)
Unidades económicas (UE)	0.9
Personal ocupado (PO)	1.1
Remuneraciones (REM)	0.7
Producción bruta total (PBT)	0.4
Activos fijos (AF)	1.0

8. Educación

En el estado de Morelos se cumple con el derecho de los niños, jóvenes y adultos, a tener educación.

8.1 Educación inicial

En el municipio de Yecapixtla durante el ciclo escolar 2014-2015 en nivel inicial asistió 1 alumno, en 1 escuela.

8.2 Educación preescolar

El municipio de Yecapixtla cuenta con 28 escuelas a nivel preescolar; durante el ciclo escolar 2014-2015 fueron 89 docentes quienes atendieron a 1,808 alumnos, con un promedio de 20 alumnos por maestro.

8.3 Educación primaria

En el municipio de Yecapixtla durante el ciclo 2014-2015 a nivel primaria se tiene una población total de 5,914 alumnos, quienes son atendidos por 296 docentes y están ubicados en 34 escuelas.

8.4 Educación secundaria

La educación secundaria se ofrece en modalidades de Secundaria General, Secundaria Técnica Industrial, Secundaria Técnica Agropecuaria y Telesecundaria con un total de 2,940 alumnos que son atendidos por 150 docentes y se ubican en 16 escuelas.

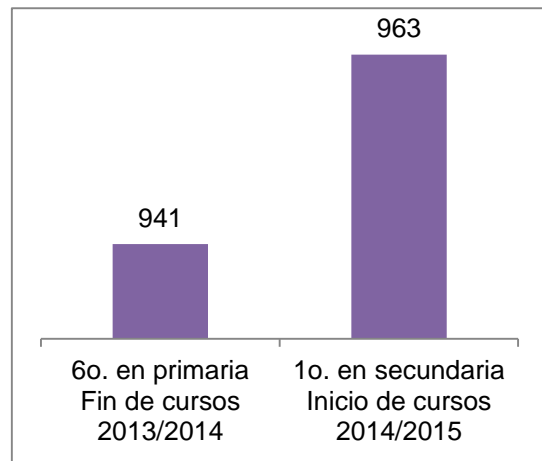
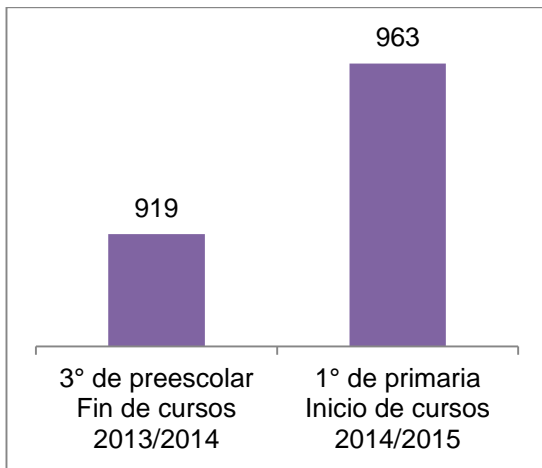
8.5 Rezago educativo

De acuerdo a la Secretaría de Educación y el Instituto de Educación Básica del Estado de Morelos, en el municipio de Yecapixtla existen 5,914 matrículas en primaria y 2,940 en secundaria, sin embargo durante el periodo 2014- 2015 se registraron 452 matrículas en rezago de nivel primaria y 386 a nivel secundaria.

8.6 Absorción

Las tasas de crecimiento de manera indirecta proyectan a la población a corto, mediano y largo plazo, lo cual contribuye a que se anticipen las acciones que permitan abastecer la demanda educativa.

De acuerdo a la Secretaría de Educación y el Instituto de Educación Básica del Estado de Morelos, en Yecapixtla existe un porcentaje de absorción superior al 100%, a nivel primaria y secundaria.



Municipio	3° de preescolar Fin de cursos 2013/2014	1° de primaria Inicio de cursos 2014/2015	Porcentaje de absorción
Yecapixtla	919	963	104.79

Municipio	6o. en primaria Fin de cursos 2013/2014	1o. en secundaria Inicio de cursos 2014/2015	Porcentaje de absorción
Yecapixtla	941	963	102.34

9. Población Indígena

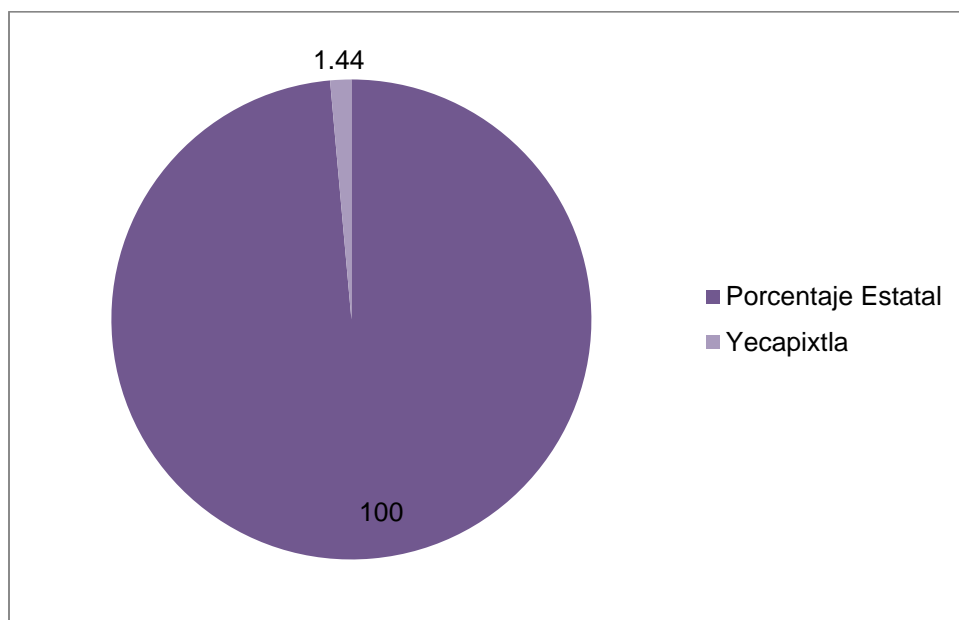
Las lenguas indígenas más habladas en el estado de Morelos son:

Lengua indígena	Número de hablantes (año 2010)
Náhuatl	19 509
Lenguas Mixtecas	5 517
Tlapaneco	1 531
Lenguas zapotecas	608

Fuente: INEGI censo de Población y vivienda 2010

En Morelos, hay 31 388 personas de 5 años y más que hablan lengua indígena, lo que representa menos del 2%, cabe hacer mención que de cada 100 personas que declararon hablar alguna lengua indígena, 14 no hablan español.

El municipio de Yecapixtla ocupa el lugar 15 en dicha población con un porcentaje del 1.44% a nivel estatal.



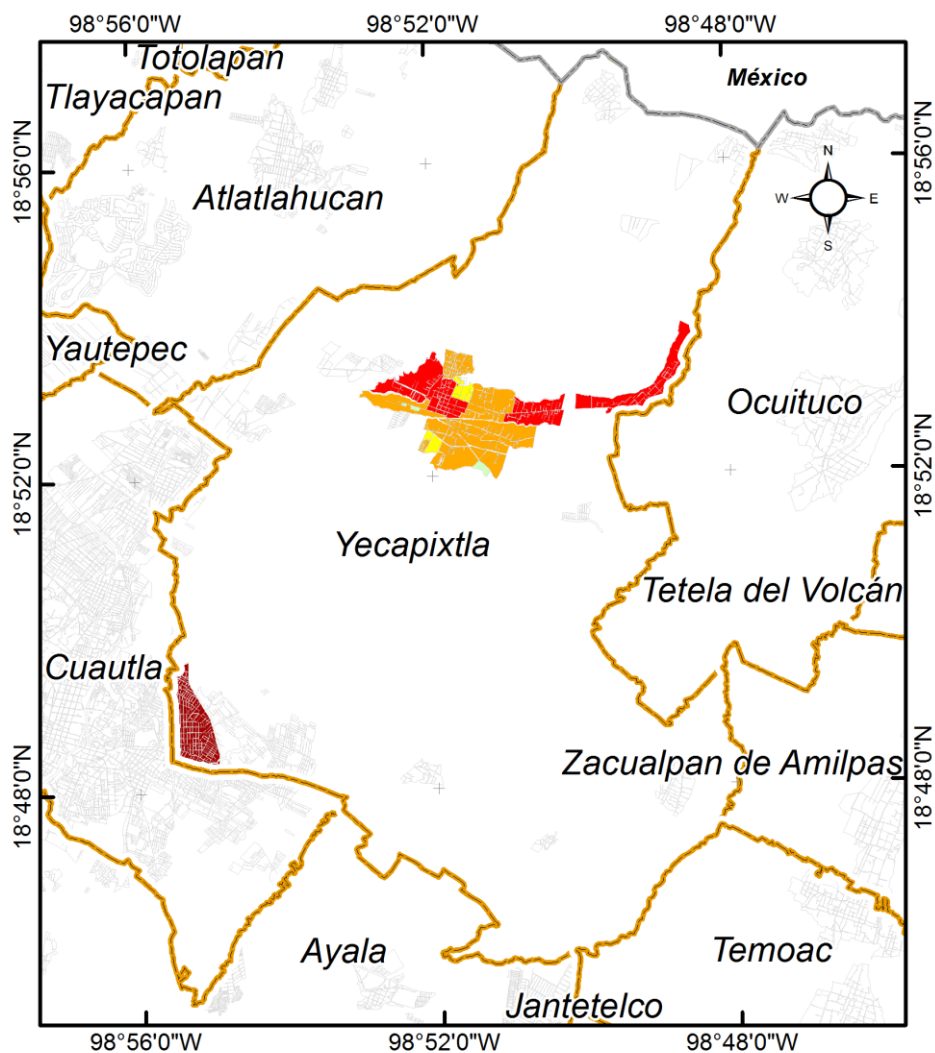
10. Índice de Riesgo Social

Como parte de la Estrategia de prevención y reconstrucción del tejido social en Morelos, el Gobierno del Estado de Morelos desarrolló una metodología para identificar las zonas donde la población corre mayor riesgo de caer en conductas antisociales por falta de oportunidades. Dicha metodología, tiene como objetivo focalizar las acciones de prevención social de la violencia y la delincuencia de manera integral e intensiva en donde más se necesita. De esta manera, se cambia el paradigma de la prevención, que por años se ha concentrado en atender únicamente los sitios donde se comenten los delitos, en lugar de también intervenir los lugares en donde se origina la problemática.

A continuación se presenta la tabla de colonias que conforman el municipio, con la clasificación por el grado de riesgo social.

Colonia	Grado de Riesgo Social
Juan Morales	Muy Alto
Centro Yecapixtla	Alto
Pueblo Zahuatlan Viejo	
Xochitlan	
Ampl los reyes	Medio
Ampl Mexquemeca	
Aquiles Serdan	
Barrio San Marcos	
Los Reyes	
Pueblo Mexquemeca	
Unidad Habitacional Francisco I Madero	
Unidad Habitacional Nueva Yeca	
Agua Zarca	Bajo
Cruz Verde	
Valdepeña	
Barrio Santa Monica	Muy Bajo
Los Amates	
Piedra Colorada de Pazulco	

MAPA 8. Índice de Riesgo Social



Simbología

Índice de Riesgo Social

- Muy Alto
- Alto
- Medio
- Bajo
- Muy Bajo

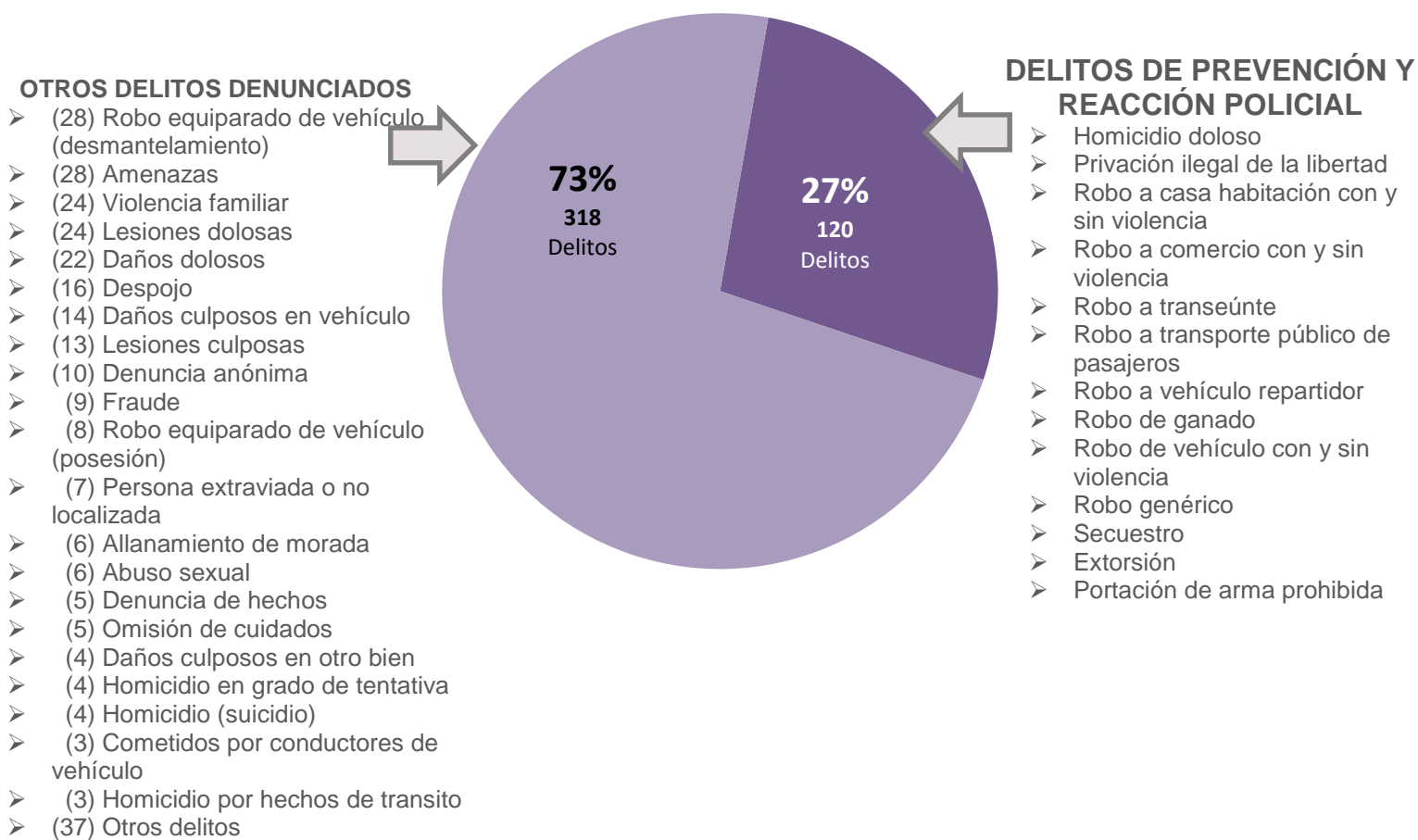
Fuente: Secretaría de Hacienda. Subsecretaría de Planeación e Instituto Nacional de Salud Pública. Con datos de estimación de la propensión a participar en delitos: Un modelo para la priorización de colonias para prevención del delito y la violencia en Morelos.

11. Seguridad

Delitos de Prevención y Reacción Policial

(Enero–Julio) 2015

438 delitos se denunciaron en el periodo enero-julio de 2015 en la Fiscalía General del Estado, **120** son delitos que por su naturaleza pueden ser prevenibles, representan el **27%** del total de la incidencia en el municipio.



**Comparativo de delitos de Atención Policial
(Enero-Julio) 2014 y 2015**

No.	DELITOS DE ATENCIÓN POLICIAL	ENE-JUL 2014	ENE-JUL 2015	DIF. % 2015 - 2014	DIF. NUM. 2015 - 2014	TENDENCIA
1	ROBO A TRANSPORTE PÚBL. DE PASAJEROS	1	0	-100.0%	-1	↓
2	ROBO A NEGOCIO CON VIOLENCIA	6	1	-83.3%	-5	↓
3	ROBO GENÉRICO	65	25	-61.5%	-40	↓
4	ROBO A CASA HAB. CON VIOLENCIA	4	2	-50.0%	-2	↓
5	ROBO DE VEHÍCULO CON VIOLENCIA	9	7	-22.2%	-2	↓
6	ROBO DE VEHÍCULO SIN VIOLENCIA	17	14	-17.6%	-3	↓
7	PRIVACIÓN ILEGAL DE LA LIBERTAD	1	1	0.0%	0	↓
8	SECUESTRO	1	1	0.0%	0	↓
9	ROBO A TRANSEÚNTE	4	5	25.0%	1	↑
10	ROBO A CASA HAB. SIN VIOLENCIA	24	31	29.2%	7	↑
11	ROBO A VEHÍCULO REPARTIDOR	7	10	42.9%	3	↑
12	ROBO A NEGOCIO SIN VIOLENCIA	3	5	66.7%	2	↑
13	HOMICIDIO DOLOSO	4	9	125.0%	5	↑
14	ROBO DE GANADO	4	9	125.0%	5	↑

OTROS DELITOS QUE SE LES DA SEGUIMIENTO POR CONSIDERARSE DE ALTO IMPACTO

15	EXTORSIÓN	1	7	600.0%	6	↑
16	PORTACIÓN DE ARMA PROHIBIDA	1	0	-100.0%	-1	↓

Fuente: Fiscalía General del Estado de Morelos.

Anexo

Localidades con grado de marginación

Localidad	Índice de marginación	Grado de marginación
Colonia Aquiles Serdán	0.7254	Muy alto
Colonia Paraíso las Flores	1.0080	
Campo el Guaje	1.6452	
La Estación de Yecapixtla	0.1109	Alto
Los Limones	-0.6092	
Yecapixteca	-0.6670	
Pazulco	-0.6597	
Tecajec	-0.5737	
Texcala	-0.1905	
Tezontetelco	-0.3700	
Tlamomulco	-0.4853	
Xochitlán	-0.5615	
Los Capulines	0.0252	
Zacahuacatla	-0.5044	
La Hacienda	0.0809	
Loma Bonita	-0.5312	
Rancho el Guaje	-0.7670	
Colonia Paraíso Escondido	-0.8092	
Mixtlalcingo	-0.2924	
Campo Piedra Colorada	-0.6060	
Fraccionamiento Xalpa	-0.6562	
Valle Xalpa (El Crucero del Libramiento)	-0.5039	
Los Amates	0.5139	
Campo el Indio	-0.0470	
Rancho Valdepeña	0.0591	
Colonia Girasoles (Campo el Guaje)	-0.5760	
Cerro del Temecate	-0.5908	
Potrero Ejidal las Lomas	0.1536	
Rancho Santa Teresa	-0.2110	
Xalpa Uno	-0.5209	
Yecapixtla	-0.8502	Medio
Achichipico	-0.9725	
Huexca	-1.0276	
Adolfo López Mateos	-0.8344	
Los Chichicastles	-0.9149	

El Izote	-0.8147	Medio
Rancho 55 (Campo el Pochote)	-0.8606	
Rancho José Huerta	-0.9514	
Xochitlán	-1.0214	
Juan Morales	-1.1130	Bajo
Ampliación Juan Morales	-1.3243	Muy bajo
Campo Tlacotitlán	-1.4367	

Elaboración

Secretaría de Hacienda

Subsecretaría de Planeación

Dirección General de Información Estratégica

Lic. Adriana Flores Garza

Secretaria de Hacienda

Lic. Paola Gadsden de la Peza

Subsecretaria de Planeación

Lic. Elisabeth Osnaya Vizzuett

Directora General de Información Estratégica

elisabeth.osnaya@morelos.gob.mx

Teléfonos: 3189072 y 3100252



MORELOS

PODER EJECUTIVO